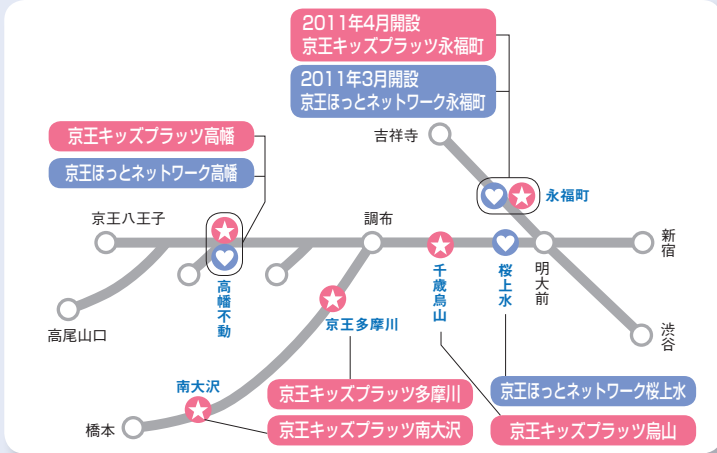


住んでもらえる、
選んでもらえる
沿線の実現

子育て世代が暮らしたくなる、 高齢者世代が生き生きと暮らせる街づくり



★ 子育て支援事業

京王グループでは沿線価値向上の一環として、子育て支援事業に取り組んでいます。(株)京王子育てサポートが運営する東京都認証保育所「京王キッズプラッツ」を京王多摩川、高幡不動、千歳烏山、南大沢に続いて、本年4月に永福町に開設いたしました。今後も沿線のニーズに応えながら子育て支援事業を多角的に展開し、子育てしやすい沿線づくりを進めていきます。



♡ 京王ほっとネットワーク



京王ほっとネットワークでは、「住んでもらえる、選んでもらえる沿線」を目指して、沿線にお住まいの方々の暮らしに役立つ生活サポートサービスを提供しています。

提供しています。

高幡不動、桜上水に続いて、本年3月に永福町に3店舗目を開設いたしました。

浴室やキッチンのリニューアルから鍵の交換、畳の張替えまで幅広く対応する「住まいの“ほっと”サービス」、キッチン・バス・トイレの掃除など日常家事のお手伝いをする「家事の“ほっと”サービス」、高齢者を見守る「シニアセキュリティ」やご自宅への侵入や火災を防ぐ「京王・ALSOKホームセキュリティ」などの「安心の“ほっと”サービス」、また、店舗周辺地域では京王ストアなどでの買い上げ商品の「当日宅配」や「お買いもの代行」などの「お買物の“ほっと”サービス」を提供しています。

お問合せ

(株)京王子育てサポート

☎ 042-337-3054
(平日 9:30 ~ 18:00)

お問合せ

京王ほっとネットワーク

発信 ゴーほっと
☎ 0120-84-5410
(10:00~20:00)

この資料には、現時点における将来に関する前提・見通しに基づく予測が含まれております。実際の業績は、様々な要因により記載の予想数値と異なる可能性があります。

INVESTOR'S GUIDE けいおう
2011年6月発行

発行/京王電鉄株式会社 経理部
〒206-8502 東京都多摩市関戸1-9-1
京王ホームページ www.keio.co.jp/

■IR情報についてのお問合せ

経理部企画担当 ☎ 042-337-3166

■株主優待についてのお問合せ

法務部法務担当 ☎ 042-337-3114

■電車の運賃や時刻、沿線のイベント情報についてのお問合せ

京王お客さまセンター ☎ 042-357-6161

9:00~19:00 (年末年始の12月30日から1月3日は休業)



2010年度 決算報告 2010.4.1~2011.3.31

INVESTOR'S GUIDE

けいおう

証券コード：9008

KEIO 京王

「信頼のトップブランド」を目指し
「安全性の向上」と「沿線の活性化」に
取り組むとともに、沿線の生活基盤の
維持に努めてまいります。

京王電鉄株式会社 代表取締役社長 永田正



平素は、京王グループをご愛顧いただきまして、まことにありがとうございます。

はじめに、2011年3月11日に発生しました東日本大震災により被災された皆様に、心からお見舞い申し上げますとともに、被災地の一日も早い復興をお祈り申し上げます。この震災は、私たちがこれまで経験したことのない甚大な被害を引き起こし、未曾有の大惨事となりました。電力需給ひっ迫にともなう節電対策や、原子力発電所の事故の影響など、いまだ予断を許さない状況が続いておりますが、京王沿線の生活基盤の一端を担うという使命感を持って、グループ一丸となってその役割を果たしてまいりたいと思います。

さて、当期(2010年度)の京王グループは、「京王グループ中期5カ年経営計画(2010~2014年度)」に基づき、公共輸送機関として欠かすことのできない安全性の向上や沿線の活性化を推進するとともに、「コスト構造の転換」と「財務体質の強化」を重視し、各セグメントにおいて着実な事業活動を展開してまいりました。しかしながら、震災後の電力供給不足による節電対応や消費者心理の冷え込みなどは、当期の決算に大きな影響を与え、その結果、連結当期純利益は92億円、京王電鉄における当期純利益は86億円となりました。

なお、当期の期末配当金につきましては、震災による業績への影響はあるものの、1株につき3円(中間配当金を含めて年間6円、連結配当性向39.5%)といたしました。

「京王グループ中期5カ年経営計画」の重点施策を
着実に遂行してまいります。

東日本大震災により京王グループの事業活動にも大きな制約が生じたほか、消費者心理の冷え込みなど、今後も厳しい経営環境が続くものと予測されますが、このような状況においても「京王グループ中期5カ年経営計画」の重点施策である「さらなる安全性・サービスの向上」と「沿線の活性化」を着実に遂行し、「コスト構造の転換」と「財務体質の強化」の実現に向けて努力してまいります。

鉄道事業においては、公共輸送機関として欠かすことのできない「さらなる安全性の向上」を最重要課題とし、引き続き安全マネジメント体制の強化やATC(自動列車制御装置)の整備を推進していくとともに、新宿駅においてホームドアの導入に着手いたします。また、調布駅付近連続立体交差事業を着実に進行させるとともに、笹塚以西の鉄道立体化について事業化に向けた手続きを推進してまいります。

「沿線の活性化」への取り組みでは、京王吉祥寺駅ビルの建替え工事を着実に推進するとともに、調布・笹塚エリアなどの沿線拠点の開発を進めてまいります。また、東府中・つつじヶ丘の両駅において新規の商業施設を開業させるほか、代々木

公園前に賃貸マンションを竣工させるなど、将来にわたって当社沿線が活力を維持していくための諸施策を展開してまいります。

これらの施策に取り組むと同時に、ローコスト経営の徹底などにより「コスト構造の転換」と「財務体質の強化」を実現し、今後も着実な利益確保に基づく連結配当性向30%以上を目標とする株主還元策を実施してまいります。

東日本大震災により、京王沿線においても生活環境に大きな影響がもたらされました。沿線のインフラを守り、沿線の生活基盤を維持することにより、すべてのステークホルダーから支持されることが、京王グループの経営理念である「信頼のトップブランド」の実現につながるものと確信しております。こうした意識をグループ社員一人ひとりが常に自覚し、着実に日々の業務に取り組んでまいりますので、皆様の一層のご支援を賜りますようお願い申し上げます。

2011年6月

「信頼のトップブランド」を目指して

京王グループでは、2010年度から、少子高齢化や不透明な消費動向といった社会構造の変化の中でも、将来にわたり発展・成長する企業を目指し、「京王グループ中期5カ年経営計画(2010～2014年度)～転換と強化」をスタートいたしました。



来たる2013年度の京王線・路線バス開業100周年を次なる時代への新たな出発点と位置づけ、今後も多様化するニーズや生活スタイルに合致した施策を実施することで、将来にわたり発展・成長する企業を目指します。

さらなる安全性・サービスの向上 ⇒ 6ページ

公共交通機関として欠かすことのできない安全性とサービスの向上に取り組み、安全・快適な鉄道を目指します。

沿線の活性化 ⇒ 8ページ

沿線拠点開発の深耕と具体化に取り組むことで沿線の活性化を進めてまいります。

「コスト構造の転換」と「財務体質の強化」

ローコスト経営を徹底するとともに、投資に要する資金調達を同期間内に生み出す自己資金によることで、有利子負債を極力抑制します。

利益水準の回復

2014年度の連結当期純利益160億円の達成に向けて、利益水準の回復を目指します。

東日本大震災により当社グループの事業活動にも大きな制約が生じているほか、消費者心理の冷え込みなど厳しい経営環境が続くものと予測されますが、ローコストオペレーションを機軸とした様々な施策を展開することで、利益水準の回復を目指して引き続き努力してまいります。

強固な財務体質

2014年度末の自己資本比率40%、D/Eレシオ1.1倍を目指します。

2014年度末の自己資本比率40%、D/Eレシオ1.1倍を目指し、有利子負債は3,300億円に抑えてまいります。

(※2010年度の実績：自己資本比率33.7%、D/Eレシオ1.3倍、有利子負債3,177億円)

引き続き、強固な財務体質を目指しこの先の経営環境の変化や大規模工事の実施にも耐えうる体制を整えてまいります。

株主様への還元策

利益を適切に分配していくため、連結配当性向30%以上を目標とする株主還元策を実施してまいります。

(※2010年度連結配当性向(実績)39.5%)

さらなる安全性・サービスの向上

安全性の向上

■組織体制の強化

鉄道事業本部内に新たに設立した安全推進部を中心に、さらなる安全文化の構築に向け、組織体制の強化を推進します。

■安全対策設備の強化

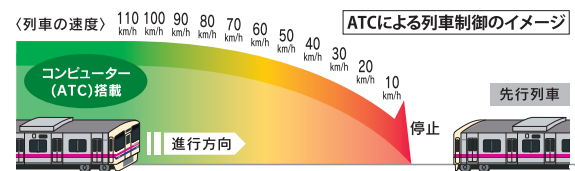
列車運行のさらなる安全性向上を図るため、引き続き、京王線・井の頭線でATC(自動列車制御装置)の整備を進めます。また、新宿駅において、ホームドアの設置工事に着手するなど、安全対策の強化を推進します。



新宿駅ホームドア【完成イメージ】

ATC(自動列車制御装置)とは…

車両に搭載したコンピューターが先行列車との間隔や曲線、分岐、下り坂、停車駅など様々な状況をもとに適正な速度を計算し、列車を連続的にきめ細かく制御するシステムです。



■構造物の耐震性向上

高架橋やすい道(トンネル)など鉄道構造物の耐震性をより一層高めるため、耐震補強工事を進めています。吉祥寺駅では高架橋改築工事を継続して実施しました。



高架橋の改築が完了した吉祥寺駅

安心・快適な輸送サービスの提供

■駅施設の改良

すべてのお客様に快適にご利用いただける駅を目指し、駅改良工事を進めています。2010年度は、つつじヶ丘駅をはじめ10駅で橋上駅舎化やエレベーターの設置などにより、段差解消を図りました。引き続き、バリアフリー化など駅施設の改良を進めます。



橋上駅舎化によりバリアフリー化を図ったつつじヶ丘駅(左)と多磨霊園駅(下)



鉄道立体化の推進

■調布駅付近連続立体交差事業

2010年度までに、シールドマシン(トンネル掘削機)によるトンネルの掘進を全区間で完了しました。引き続き国領駅、布田駅、調布駅の駅部などで躯体築造を進めるほか、全区間で軌道敷設などを進めます。



躯体築造と軌道敷設が進む調布駅

国領駅・布田駅の駅舎デザイン



国領駅【完成イメージ】



布田駅【完成イメージ】

■笹塚以西の鉄道立体化

事業主体である東京都とともに事業化に向け、都市計画変更や環境影響評価の手続きを進めます。

東日本大震災への京王グループの対応

東日本大震災当日、お客様の帰宅手段を確保するため、京王線・井の頭線では安全確認の後、終夜運転を実施し、路線バスでも運行時間の延長を行いました。また、京王プラザホテルでは、新宿・多摩・八王子のすべての店舗において約2,000名の帰宅困難なお客様に対し、宴会場等の施設を開放したほか、京王百貨店新宿店でも翌日まで店内を開放するとともに、飲料や食料の提供を実施しました。

その後、計画停電の実施や物流の停滞などの事業制約があるなかで、鉄道およびバスでは輸送の確保に尽力するとともに、京王ストアなど食品や生活必需品等を扱う店舗では可能な限り営業に努めました。また、高速バスでは新宿と仙台を結ぶ路線を速やかに再開し、首都圏と被災地との交通手段の確保に努めました。

そのほかにも、京王グループ各社および社員一同による災害義援金の寄付や救援物資の提供、チャリティイベントの開催など、グループ一丸となって震災への対応を行いました。

沿線の活性化

京王吉祥寺駅ビル

拠点開発による収益力や京王グループのブランド力向上を目指すとともに、鉄道駅を含めた総合的安全性向上を目的とする建替え工事を2010年度に着手しました。



京王吉祥寺駅ビル【完成イメージ】

(仮称)京王代々木公園マンション計画

代々木公園前(渋谷区富ヶ谷)に12階建72戸の賃貸マンションが今秋完成します。

2路線2駅を利用できる利便性に加え、都心にありながら代々木公園の豊かな緑を一望できる稀少性の高い住環境にあります。都心優良立地に相応しいハイグレードな設備仕様を採用したほか、住宅エコポイントに対応した省エネ基準をクリアするなど環境に配慮した取り組みを実施しています。

京王多摩センターショッピングセンターリニューアル

2008年から4期にわたりリニューアルを進めている京王多摩センターショッピングセンターは、1階食品ゾーンのリニューアルが今冬に完了し、全館グランドオープン予定しています。

京王リトナード東府中・京王リトナードつつじヶ丘

バリアフリー化のための駅改良工事に合わせて、東府中・つつじヶ丘の両駅にて、駅併設の商業施設を建設しています。



京王リトナード東府中【完成イメージ】

京王リトナード東府中は、「緑豊かで文化施設も多い東府中の地に調和した、華やかでありながら落ち着いた空間」をコンセプトに、地域にお住まいの皆様の生活を彩り、周辺公共施設をご利用の皆様に憩いの場をご提供する飲食・物販・サービス店舗を取り揃え、今秋の開業を予定しています。

京王リトナードつつじヶ丘は、当駅が深大寺の玄関口であることから、「武蔵野の自然を感じさせる、利用者にやさしく洗練された空間」をコンセプトに、今秋の開業を予定しています。



京王リトナードつつじヶ丘【完成イメージ】

京王リトナード東府中は、「緑豊かで文化施設も多い東府中の地に調和した、華やかでありながら落ち着いた空間」をコンセプトに、地域にお住まいの皆様の生活を彩り、周辺公共施設をご利用の皆様に憩いの場をご提供する飲食・物販・サービス店舗を取り揃え、今秋の開業を予定しています。

京王リトナード永福町がオープン！



京王リトナード永福町

井の頭線永福町駅の駅ビル(改札から徒歩0分)に商業施設「京王リトナード永福町」が3月にオープンしました。以前から地域の皆様にご利用いただいていたスーパーマーケット「京王ストア」をリニューアルし、上質な商品を豊富に取り扱う高級業態「キッチンコート」を開業させたほか、パン・洋菓子・輸入食品・書籍などの物販店舗、美容室・リラクゼーションなどのサービス店舗、東京都認証保育所「京王キッズプラッツ」(裏表紙参照)を含めた計20店舗で構成されています。

なお、本施設は屋上庭園「ふくにわ」を併設するほか、太陽光発電システム、ドライミスト装置など、環境に配慮した設備を採用しています。

井の頭線永福町駅の駅ビル(改札から徒歩0分)に商業施設「京王リトナード永福町」が3月にオープンしました。

以前から地域の皆様にご利用いただいていたスーパーマーケット「京王ストア」をリニューアルし、上質な商品を豊富に取り扱う高級業態「キッチンコート」を開業させたほか、パン・洋菓子・輸入食品・書籍などの物販店舗、美容室・リラクゼーションなどのサービス店舗、東京都認証保育所「京王キッズプラッツ」(裏表紙参照)を含めた計20店舗で構成されています。

屋上庭園「ふくにわ」が誕生

屋上を緑化し、庭園をつくりました。太陽熱を遮り館内温度を和らげるなど、環境への負荷を抑制することができ、地域の方の憩いの場として、一般開放して



屋上庭園「ふくにわ」

います。また、季節の花々の植栽も行っており、サクラ、キンカンやユズなど芳しい香りのする木々や草花が皆様をお迎えます。

新しい憩いの空間にぜひお越しください。

※「ふくにわ」は、永福町周辺の皆様からの投票で選ばれた庭園の名称です。永「福」町駅屋上に広がる、幸「福」を呼ぶ庭園になることを願って名付けました。環境省主催2010年度「みどり香るまちづくり」企画コンテストで「入賞」を受賞しました。

環境にやさしい永福町駅

- 太陽光発電システム
- 省電力型案内看板

- 自然採光
- ドライミスト装置

- 節水トイレ・雨水利用

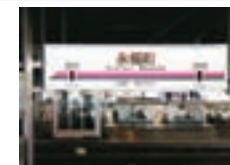
太陽光発電システム

通路の屋根には、自然光を採り込むことができる透過式太陽光発電パネルを設置。駅ビルの電力として利用します。



省電力型案内看板

駅の案内看板には、高効率なHf蛍光灯を使用するとともに、構造を工夫することで、蛍光灯の本数を3分の1に削減。消費電力は従来に比べ約60%削減しています。



自然採光

コンコースの屋根は、自然光を採り入れることができるよう工夫し、照明の消灯により消費電力の削減に努めています。



ドライミスト装置

人工的に霧(ミスト)を発生させるドライミスト装置を設置。ミストが蒸発する際の気化熱の吸収により、暑さを和らげる効果が期待できます。



決算の概要

POINT
1

連結営業収益が3,911億円となりました

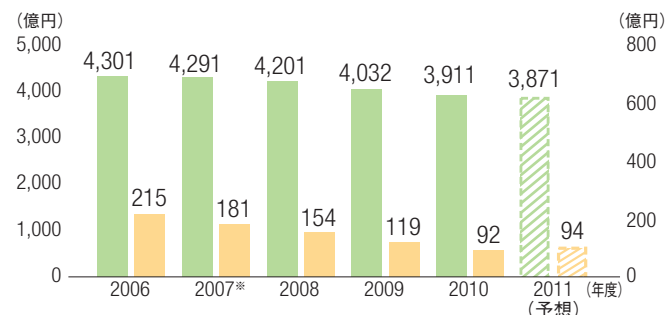
東日本大震災発生以後の電力供給不足により、事業活動に大きな制約が生じたほか、消費者心理の冷え込みなどもあり、すべてのセグメントで減収となり3,911億円(前期比3.0%減)となりました。

POINT
2

連結当期純利益が92億円となりました

連結子会社の一部において繰延税金資産の取崩しを行ったことにより法人税等が増加し92億円(前期比22.5%減)となりました。

■ 連結営業収益 / ■ 連結当期純利益



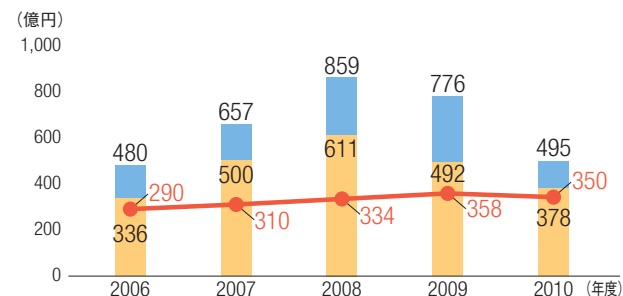
*2007年度をもって特定都市鉄道整備準備金取崩額(年間約23億円)の特別利益への計上は終了しました。

2011年度の見通し

連結営業収益は引き続き出控え、買い控えなどの影響により、3,871億円(前期比1.0%減)を見込んでおります。連結当期純利益は、法人税等の減少などにより94億円(前期比1.3%増)を見込んでおります。

※なお、業績に与える震災の影響は、現時点での限定的な情報であり、今後の情勢により変動が想定されます。

■ 連結設備投資額 / ■ 運輸業設備投資額 / ● 減価償却費



設備投資の状況について

当社では、鉄道の安全性とサービス向上に必要な施策を中心に設備投資を積極的に行っております。2008年度にはグループの連結設備投資額が859億円となりましたが、大規模な設備投資はピークを越え、2010年度は495億円となりました。なお、2011年度設備投資計画については、震災による業績への影響等をふまえつつ、現在策定中です。

セグメント別の概況

運輸業

営業収益 1,250億円(前期比1.6%減)

営業利益 110億円(前期比2.5%減)

●京王電鉄(鉄道)、京王電鉄バス、京王自動車、他 7社

鉄道事業では、沿線の大学において学部の新設により学生数が増加したものの、景気低迷に加え、震災の発生およびその後実施された計画停電による一部列車の運休や出控えなどが影響し、旅客運輸収入が前期に比べ1.9%減(うち定期0.9%減、定期外2.7%減)となりました。タクシー業でも、需要減などにより減収となりました。一方、バス事業では、路線で都区内・多摩地区ともに増収となりました。

流通業

営業収益 1,663億円(前期比3.6%減)

営業利益 46億円(前期比2.3%減)

●京王百貨店、京王ストア、京王書籍販売、他 6社

百貨店業では、長引く個人消費の低迷や震災発生後に実施された計画停電にともなう店舗営業時間の短縮などにより減収となりました。書籍販売業では、「啓文堂書店」荻窪店など新規3店舗がオープンしましたが、主力店である吉祥寺店の移転縮小の影響などにより減収となったほか、駅売店業でも、煙草の販売などが減少したことにより減収となりました。

不動産業

営業収益 246億円(前期比2.9%減)

営業利益 85億円(前期比6.1%減)

●京王電鉄(開発)、京王不動産、京王地下駐車場

不動産賃貸業では、2010年11月にリニューアルオープンした複合商業施設「京王フレンテ新宿3丁目」(旧「新宿三和東洋ビル」)の寄与などがありましたが、「京王吉祥寺駅ビル」の建替えにともなう賃料収入の減などにより減収となりました。不動産販売業では、新築戸建住宅の販売戸数が前期に比べ減少したことなどにより減収となりました。

レジャー・サービス業

営業収益 651億円(前期比0.1%減)

営業利益 28億円(前期比3.1%増)

●京王プラザホテル、京王観光、京王エージェンシー、他 4社

広告代理業では、取扱高の増加などにより増収となりました。一方、ホテル業では、「京王プレッソイン」で客室稼働率が回復し増収となりましたが、「京王プラザホテル」では、震災発生以降、訪日外国人客を中心に宿泊予約の取り消しが急増したことなどにより減収となりました。

その他業

営業収益 524億円(前期比11.2%減)

営業利益 16億円(前期比48.9%減)

●京王設備サービス、京王重機整備、京王建設、他 9社

建築・土木業では、完成工事高が減少したことなどにより減収となりました。車両整備業では、電車車両整備の受注減などにより減収となりました。

※当社は運輸業、流通業、不動産業、その他業に重複して含まれています。
※セグメント別の概況に記載の営業収益および営業利益には、セグメント間取引を含みます。

連結財務諸表

連結貸借対照表の要旨

(単位：百万円)

科目	前連結会計年度 2010年3月31日	当連結会計年度 2011年3月31日
資産の部		
流動資産	92,251	95,534
固定資産	639,477	651,445
① 資産合計	731,728	746,979
負債の部		
流動負債	171,976	177,948
固定負債	310,231	317,625
② 負債合計	482,207	495,574
純資産の部		
株主資本	242,772	248,360
資本金	59,023	59,023
資本剰余金	42,010	42,009
利益剰余金	160,882	166,492
自己株式	△19,143	△19,165
その他の包括利益累計額	6,748	3,044
その他有価証券評価差額金	6,748	3,044
純資産合計	249,521	251,405
負債純資産合計	731,728	746,979

連結損益計算書の要旨

(単位：百万円)

科目	前連結会計年度 自 2009年4月 1日 至 2010年3月31日	当連結会計年度 自 2010年4月 1日 至 2011年3月31日
営業収益	403,247	391,172
営業費	373,299	362,950
営業利益	29,947	28,221
営業外収益	2,118	2,501
営業外費用	5,801	6,146
経常利益	26,264	24,576
特別利益	996	2,961
特別損失	5,328	6,669
税金等調整前当期純利益	21,932	20,869
法人税等	9,956	11,592
法人税、住民税及び事業税	9,492	8,949
法人税等調整額	463	2,642
少数株主損益調整前当期純利益	—	9,276
当期純利益	11,976	9,276

連結キャッシュ・フロー計算書の要旨

(単位：百万円)

科目	前連結会計年度 自 2009年4月 1日 至 2010年3月31日	当連結会計年度 自 2010年4月 1日 至 2011年3月31日
③ 営業活動によるキャッシュ・フロー	54,663	48,630
④ 投資活動によるキャッシュ・フロー	△91,813	△45,940
⑤ 財務活動によるキャッシュ・フロー	20,448	4,673
現金及び現金同等物に係る換算差額	6	7
現金及び現金同等物の増減額(△は減少)	△16,694	7,371
現金及び現金同等物の期首残高	50,784	34,090
現金及び現金同等物の期末残高	34,090	41,461

①資産合計は、鉄道事業における設備投資の進捗による有形固定資産の増加などにより15,250百万円増加し、746,979百万円となりました。

②負債合計は、借入金の増加などにより13,366百万円増加し、495,574百万円となりました。

③営業活動によるキャッシュ・フローは、法人税等の支払額の増加や税金等調整前当期純利益の減少などにより、6,033百万円減少し、48,630百万円の資金流入となりました。

④投資活動によるキャッシュ・フローは、有形固定資産や投資有価証券の取得が減少したことなどにより45,873百万円支出が減少し、45,940百万円の資金流出となりました。

⑤財務活動によるキャッシュ・フローは、社債による調達の前減などにより15,775百万円減少しましたが、4,673百万円の資金流入となりました。

連結株主資本等変動計算書 自 2010年4月1日 至 2011年3月31日

(単位：百万円)

	株 主 資 本					その他の包括利益累計額	純資産合計
	資 本 金	資本剰余金	利益剰余金	自己株式	株 主 資 本 合 計	そ の 他 の 有 価 証 券 評 価 差 額 金	
2010年3月31日残高	59,023	42,010	160,882	△19,143	242,772	6,748	249,521
当期変動額							
剰余金の配当			△3,666		△3,666		△3,666
当期純利益			9,276		9,276		9,276
自己株式の取得				△26	△26		△26
自己株式の処分		△0		4	4		4
株主資本以外の項目の当期変動額(純額)						△3,704	△3,704
当期変動額合計	—	△0	5,610	△22	5,587	△3,704	1,883
2011年3月31日残高	59,023	42,009	166,492	△19,165	248,360	3,044	251,405

まめ知識

キャッシュ・フローとは、「現金の流れ」のことです。つまり、売上によって入ってきたお金と、投資活動や経費として実際に支出したお金の動きを意味します。企業財務の健全性を表す指標のひとつとして使われます。

会社概要

(2011年3月31日現在)

会社設立 1948年6月1日
 本社所在地 〒206-8502 東京都多摩市関戸一丁目9番地1
 資本金 590億23百万円
 従業員数 2,386名

役員一覧

(2011年6月29日現在)

代表取締役会長	加藤 隼	取締役	島倉 秀市
代表取締役社長	永田 正	取締役	内藤 雅浩
常務取締役	田中 茂生	取締役	志村 康洋
常務取締役	狩野 俊昭	取締役	林 静男
常務取締役	川杉 範秋	取締役	五味 保雄
取締役	高橋 泰三	取締役	山本 敏雄
取締役	山本 護	取締役	丸山 荘
取締役	駒田 一郎	常勤監査役	黒岩 法夫
取締役	紅村 康	常勤監査役	水野 諭
取締役	高橋 温	監査役	久米 信介
取締役	加藤 貞男	監査役	鈴木 光春

株式の状況

(2011年3月31日現在)

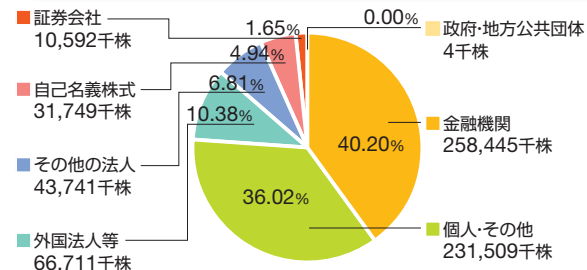
発行可能株式総数 1,580,230,000株
 発行済株式の総数 642,754,152株
 株主数 40,054名

大株主 株主名	所有株式数(千株)	持株比率(%)
日本生命保険相互会社	40,448	6.6
太陽生命保険株式会社	29,310	4.8
第一生命保険株式会社	20,638	3.4
日本トラスティ・サービス信託銀行株式会社(信託口)	18,304	3.0
住友信託銀行株式会社	18,240	3.0

(注1) 持株比率は、発行済株式の総数から自己株式数を控除した株数に対する比率を表示しています。
 (注2) 当社は自己株式を31,749千株所有していますが、上記大株主からは除外しています。

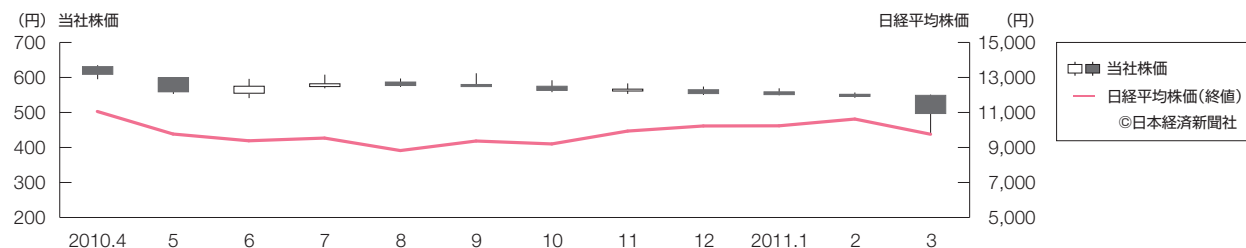
株式分布状況

(2011年3月31日現在)



株価の推移

(2010年4月～2011年3月)



株主カレンダー

2011年

7月

8月

9月

10月

11月

12月

30日 株主確定日
 (中間配当金・株主優待)
 ※27日が権利付最終日

下旬 株主優待ご送付 (詳細は18ページをご覧ください。)
 中間配当金関係書類ご送付

掲載の内容は2011年5月時点での予定です。

株主メモ

事業年度 毎年4月1日から翌年3月31日まで
 定時株主総会 毎年6月開催
 基準日 (株主確定日) 定時株主総会議決権確定 毎年3月31日
 期末配当金および株主優待 毎年3月31日
 中間配当金および株主優待 毎年9月30日
 公告の方法 京王ホームページに掲載します。
 (www.keio.co.jp/company/stockholder/koukoku/index.html)
 株主名簿管理人 および特別口座の口座管理機関 大阪市中央区北浜四丁目5番33号
 住友信託銀行株式会社
 郵便物送付先 〒183-8701 東京都府中市日鋼町1番10
 住友信託銀行 証券代行部

株式に関するお問合せ先

株式に関する手続き (住所・姓名などの変更、配当金の受取方法・振込先の変更、単元未満株式の買取・買増の請求など) のご照会およびお届出につきましては、証券会社に口座開設をされているか否かによってお問合せ先が異なりますので、以下をご参照ください。

- 【証券会社に口座を開設されている株主様】
 → 口座を開設されている証券会社にご連絡ください。
- 【証券会社に口座を開設されていない株主様 (特別口座の株主様)】
 → 住友信託銀行 証券代行部
 ☎ 0120-176-417 (平日9:00~17:00 土・日・祝休)

より詳しいIR情報はこちら

京王ホームページでは、投資家の皆様に役立つ情報を「IR・企業情報」のコーナーに掲載しておりますのであわせてご覧ください。

www.keio.co.jp/

京王電鉄 検索



Green Happiness井の頭線

井の頭線を「Green Happiness井の頭線」と称して、「住む人と地球に優しい井の頭線」をコンセプトに環境や、暮らしやすく活気ある街づくりへの取り組みを展開していきます。

井の頭線沿線は、井の頭恩賜公園や玉川上水など緑が多いエリアであり、当社でも線路脇の緑化を進めてきました。また、鉄道車両*や駅施設の省エネルギー化など環境に対する取り組みを進めています。

今後は、シンボルマークの使用とあわせて、地域社会とも連携して、井の頭線沿線での取り組みをより一層進めていきます。

《シンボルマークについて》

ハートの葉を茂らせる大樹は、地域の皆様とのふれあいを通して、幸せが大地に根付き、未来に向けて大きく育つ想いです。

このデザインに井の頭線のシンボルカラーである7色をちりばめ、心地よいふれあいを象徴する“Green”という言葉と組み合わせることで、“Happiness”を運び、育んでいく路線であることを表現しました。



《シンボルマーク》



*エネルギー効率のよいVVVFインバータ車両の整備率が2010年度末において京王線・井の頭線全線で96%となりました。

絵本「なかよし！いのかしら7きょうだい」を発売しました

井の頭線1000系車両を主人公とした絵本「なかよし！いのかしら7きょうだい」を3月に発売しました。

これは、2009年に発売した「はしれ！けい太くん」に続き、お子様に京王電鉄の電車や沿線に親しみを持っていただくことを目的として制作した京王の絵本シリーズの第2弾です。

今回はレインボーカラーの井の頭線1000系車両を7人の兄弟姉妹として、井の頭線沿線の風景や主な駅、車内を紹介したお子様の想像性を育む内容の物語絵本です。

啓文堂書店、京王れーるランド、駅売店「A LoT」やミニコンビニ「K-Shop」の一部店舗で1冊500円(税込)で販売しています。



単元未満株式の買取・買増制度のご案内

当社の株式は1,000株が1単元（最低売買単位）となっておりますので、単元未満株式（1～999株）については株式市場で売買することができません。

当社では、単元未満株式について市場価格による買取および買増制度をご用意しておりますので、ぜひお手続きくださいますようお願い申し上げます。なお、いずれも当社への手数料のお支払いはございません。

買取請求制度 株主様が、ご所有の単元未満株式を当社に対し買取よう請求する制度。

買増請求制度 株主様が、ご所有の単元未満株式を単元株式（1,000株）にするため、当社に対し株式を売り渡すよう請求する制度。

【買取・買増請求の例】

4,621株
ご所有の場合
内訳
単元株式 4,000株
+
単元未満株式 621株

買取例 単元未満株式 621株 を当社に対して売却して 4,000株（4単元）にする



買増例 単元未満株式621株を単元株式にするため379株を買増して 5,000株(5単元)にする



*単元未満株式の買取・買増請求は特別口座でも行うことができます。

特別口座からの振替えのご案内



株券電子化の際に、証券会社の口座で株式を管理していなかった株主様のために、当社が住友信託銀行に開設した口座です。特別口座で管理する株式を売買するためには、あらかじめ株主様ご自身名義の証券会社口座に振替えておく必要があります。

証券会社に口座をお持ちでない場合は、株主様ご自身でお選びいただいた証券会社に口座開設を行ってください。

口座振替申請書*を請求し、必要事項をご記入、届出印を押印のうえ、ご提出ください。

*口座振替申請書は、口座開設をした証券会社、または住友信託銀行へ請求・提出することができます。

振替えには1週間程度かかります。

振替え完了後は、株式のスムーズな売却等が可能になります。

株主優待のご案内

年2回
送付

9月30日現在の
株主様

11月末送付
(有効期限12月～翌年5月)

3月31日現在の
株主様

5月末送付
(有効期限6月～11月)

株主優待乗車証

ご所有株式数	電車全線 優待乗車券(※1)	優待パス (※2)
1,000株以上 ～30,000株未満	1,000株につき 4枚	—
30,000株以上 ～57,000株未満	30枚	電車全線 優待パス 1枚
57,000株以上	40枚	電車・バス全線 優待パス 1枚(※3)

60,000株以上ご所有の株主様は所有株式数に応じて、ご希望により「電車・バス全線優待パス」を「電車全線優待パス」複数枚と交換できます。

「電車全線優待パス」
複数枚と交換可能

ご所有株式数	交換枚数
60,000株以上～	電車全線優待パス 2枚
100,000株以上～	電車全線優待パス 3枚
150,000株以上～	電車全線優待パス 4枚
300,000株以上～	電車全線優待パス 5枚
500,000株以上～	電車全線優待パス 7枚
1,000,000株以上～	電車全線優待パス 10枚

※1 1枚につき持参人御1名様が1回限りご利用いただけます。

※2 持参人御1名様がご利用いただけます。

※3 京王電鉄バス、京王バス東、京王バス中央、京王バス南、京王バス小金井各社の路線をご利用いただけます。なお、高速バス・空港直行バス・深夜急行バス等特殊バス、西東京バスはご利用になれません。

株主優待割引券 ※持参人様にご利用いただけます。

京王百貨店 お買物金額10%割引 (3,150円以上のお買上げにつき) 1,000株～5,000株未満……10枚 5,000株～10,000株未満……20枚 10,000株以上……30枚	京王プラザホテル チェーン 宿泊正規料金20%割引 飲食代10%割引 (2,100円以上のご利用につき) 1,000株～10,000株未満……10枚 10,000株以上……20枚	京王観光 キングツアー5%割引 その他のパッケージツアー3%割引 1,000株～10,000株未満……10枚 10,000株以上……20枚	京王ストア (京王ストア・ キッチンコート) お買物金額50円割引 (1,000円以上のお買上げごとに1枚利用可) 1,000株以上……20枚	京王自動車 (京王タクシー) タクシー運賃100円割引 (1乗車につき1枚利用可) 1,000株以上……3枚
京王自動車 (車検・点検・整備) 工賃10%割引 1,000株以上……2枚	京王運輸 引越料金20%割引 1,000株以上……2枚	京王アートマン お買物金額10%割引 (1,050円以上のお買上げにつき) 1,000株以上……10枚	京王食品 (ベーカリー&カフェ ルバ ベーカリー ルバ プレグラス) お買物金額10%割引 (1,000円以上のお買上げにつき) 1,000株以上……10枚	京王グリーンサービス (フラワーショップ京王) お買物金額10%割引 (2,000円以上のお買上げにつき) 1,000株以上……10枚
京王不動産 売買仲介手数料10%割引 1,000株以上……1枚	京王 プレッソイン NEW シングルルーム 宿泊正規料金50%割引 (指定日のみ利用可) 1,000株以上……2枚	京王レクリエーション (京王テニスクラブ) テニススクール入会金無料 入会初回月会費50%割引 貸テニスコート料20%割引 1,000株以上……5枚	京王フローラル ガーデン アンジェ 大人入園料100円 (通常500円を割引) 1,000株以上……4枚	京王グループ カレンダー引換券 年1回 (11月送付のみ株主優待割引券に換込み) 5,000株以上……1枚

株主優待についてのお問合せ

京王電鉄 法務部法務担当

☎ 042-337-3114

株式購入の際はお近くの証券会社まで
お問合せください。

限定企画

<株主様向け>当社鉄道施設見学会のご案内

この企画は、当社鉄道事業へのご理解を一層深めていただくことを目的として開催いたします。

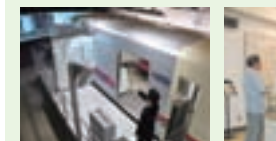
見学先

【コースNo.①】
調布駅付近連続立体交差事業



シールドトンネル

【コースNo.②】
鉄道教習所・京王資料館



車掌訓練設備

京王資料館

対象者

当社株主様

(同伴者1名様を含め1組2名様まで)
 ・同伴者は株主様でなくても結構です。
 ・小学生以上の方がご参加いただけます。
 ・①のコースはヘルメット着用のうえ、地下のトンネルを徒歩で見学していただく内容です。工事用階段の昇り降りや気温差がございます。

開催内容

コースNo	コース名	開催日	集合		解散		募集組数
			時刻	場所	時刻(予定)	場所	
①	調布駅付近連続立体交差事業	2011年 8月18日(木)	9:20	調布駅南口	12:00	調布駅南口	10組 (20名)
②	鉄道教習所・京王資料館	2011年 8月23日(火)	9:00	平山城址公園駅	12:00	平山城址公園駅	12組 (24名)

参加費

無料 (ただし、ご自宅～集合・解散場所間の往復交通費は参加者様のご負担とさせていただきます。)

応募要項

右記のとおり、郵便往復はがき(私製を除く)に必要な事項をご記入のうえご応募ください。
 ・お申込み多数の場合は抽選とさせていただきます。
 ・返信用はがきにて抽選結果等をご案内いたします。
 (7月下旬に発送予定)
 ・本見学会の詳細は当選された方のみにご案内いたします。

50円 返信 206-8602 東京都多摩市関戸 一丁目九番地一 京王電鉄(株) 法務部 行 往信用表面	※記入のうえ返信用裏面に貼付 記入しないべし (抽選結果など当社からの案内を 記載のうえ返信してください) 返信用表面	50円 返信 (株主様の住所) ○○市○○町○○番地 (株主様のお名前) ○○様 返信用表面	●参加希望コースNo ①、②のいずれか1つ ●参加希望人数 (1名または2名) ●株主様のお名前(フリガナ) ●株主番号 ※1 ●年齢 ●郵便番号 ●ご住所 ●電話番号 ●(同伴の方のお名前(フリガナ)) ●(同伴の方の年齢) ●応募券 貼付 ※2 往信用表面
--	---	--	---

応募締切

2011年7月12日(火)消印有効

注意事項

・本ページ右下の応募券(コピー不可)でいずれか1つのコースにお申込みいただけます。
 ・抽選結果についてのお電話での確認はご遠慮ください。なお、当選した権利を他人へ譲渡することはできませんのでご了承ください。
 ・ご記入いただいた個人情報、施設への入退館管理、傷害保険加入等、本見学会を実施するうえで必要な範囲内でのみ利用させていただきます。
 ・工事の進行状況や荒天等、諸般の事情により内容が変更または中止となる場合がございます。
 なお、その場合は当選された株主様にご連絡をさしあげます。
 ・当日当社にて撮影した写真等は当社の広報活動において使用させていただく場合がございますので、あらかじめご了承ください。

※1 株主番号は本誌と同封の「配当金領収証」または「配当金振込先のご確認について」に記載の8桁の数字です。

※2 本ページ右下の応募券を切り取りのうえ貼付してください。