

## 株主優待のご案内

年2回  
送付

3月31日現在の  
株主様

5月末送付  
(有効期間6月～11月)

9月30日現在の  
株主様

11月末送付  
(有効期間12月～翌年5月)

### 株主優待乗車証

60,000株以上ご所有の株主様は所有株式数に応じて、ご希望により「電車・バス全線優待パス」を「電車全線優待パス」複数枚と交換できます。

ご所有株式数	電車全線優待乗車券(※1)	優待パス(※2)	ご所有株式数	交換枚数
1,000株以上 30,000株未満	1,000株につき 4枚	—	60,000株以上	電車全線優待パス 2枚
30,000株以上 57,000株未満	30枚	電車全線 優待パス 1枚	100,000株以上	電車全線優待パス 3枚
57,000株以上	40枚	電車・バス全線 優待パス 1枚(※3)	150,000株以上	電車全線優待パス 4枚
			300,000株以上	電車全線優待パス 5枚
			500,000株以上	電車全線優待パス 7枚
			1,000,000株以上	電車全線優待パス 10枚

「電車全線優待パス」  
複数枚と交換可能

※1 1枚につき持参人御1名様が1回限りご利用いただけます。  
 ※2 持参人御1名様がご利用いただけます。  
 ※3 京王電鉄バス、京王バス東、京王バス中央、京王バス南、京王バス小金井各社の路線をご利用いただけます。なお、高速バス・空港直行バス・深夜急行バス等特殊バス、西東京バスはご利用になれません。

### 株主優待割引券 ※持参人様にご利用いただけます。

<b>京王百貨店</b> お買物金額10%割引 (3,150円以上のお買上げにつき) 1,000株～5,000株未満……10枚 5,000株～10,000株未満……20枚 10,000株以上……30枚	<b>京王プラザホテル チェーン</b> 宿泊正規料金20%割引 ご飲食代10%割引 (2,100円以上のご利用につき) 1,000株～10,000株未満……10枚 10,000株以上……20枚	<b>京王観光</b> キングツアー5%割引 その他のパッケージツアー3%割引 1,000株～10,000株未満……10枚 10,000株以上……20枚	<b>京王ストア</b> お買物金額50円割引 (1,000円以上のお買上げごとに1枚利用可) 1,000株以上……20枚	<b>京王自動車</b> (京王タクシー) タクシー運賃100円割引 (1乗車につき1枚利用可) 1,000株以上……3枚 (車検・点検・整備) 工賃10%割引 1,000株以上……2枚
<b>京王運輸</b> 引越料金20%割引 1,000株以上……2枚	<b>京王アートマン</b> お買物金額10%割引 (1,050円以上のお買上げにつき) 1,000株以上……10枚	<b>京王食品</b> (ペーカリー&カフェルバ ペーカリー フレグランス) お買物金額10%割引 (1,000円以上のお買上げにつき) 1,000株以上……10枚	<b>京王グリーンサービス</b> (フラワーショップ京王) お買物金額10%割引 (2,000円以上のお買上げにつき) 1,000株以上……10枚	<b>京王不動産</b> 売買仲介手数料 (売買価格×3.15%+63,000円) 10%割引 1,000株以上……1枚
<b>京王プレッソイン</b> シングルルーム 宿泊正規料金50%割引 (指定日のみ利用可) 1,000株以上……2枚	<b>京王レクリエーション</b> (京王テニスクラブ) テニススクール入会金無料 入会初回月会費50%割引 貸テニスコート料20%割引 1,000株以上……5枚	<b>京王百草園</b> NEW 入園料20%割引 1,000株以上……4枚	<b>京王フローラル ガーデン アンジェ</b> 大人入園料100円 (通常500円を割引) 1,000株以上……4枚	<b>京王グループ カレンダー</b> 引換券 年1回 (11月末送付の株主優待割引券に繰込み) 5,000株以上……1枚

表紙の電車 1962年のデビュー以来、皆様に親しまれてまいりました井の頭線3000系は、2011年12月に引退します。たくさんの皆様にご乗車いただきましてありがとうございました。



ありがとう 3000系

2011年度 中間報告 2011.4.1～2011.9.30

## INVESTOR'S GUIDE

# けいおう

証券コード：9008

### INVESTOR'S GUIDE けいおう 2011年11月発行

発行／京王電鉄株式会社 経理部  
 〒206-8502 東京都多摩市関戸1-9-1  
 京王ホームページ www.keio.co.jp/

- IR情報についてのお問合せ  
 経理部企画担当 ☎ 042-337-3166
- 株主優待についてのお問合せ  
 法務部法務担当 ☎ 042-337-3114
- 電車の運賃や時刻、沿線のイベント情報についてのお問合せ  
 京王お客さまセンター ☎ 042-357-6161  
 9：00～19：00 (年末年始の12月30日から1月3日は休業)



## 「信頼のトップブランド」を目指し 「京王グループ中期5カ年経営計画」に掲げた 重点施策を着実に遂行してまいります。

京王電鉄株式会社 代表取締役社長 **永田正**



平素は、京王グループをご愛顧いただきまして、まことにありがとうございます。

はじめに、東日本大震災により被災された皆様に、心からお見舞い申し上げるとともに、被災地の一日も早い復興をお祈り申し上げます。また、夏期の電力使用制限では、政府の要請に加え、自主的な節電対策を進めてまいりましたが、株主様をはじめご利用のお客様にはご協力を賜りましたことにお礼申し上げますとともに、ご不便をお掛けいたしましたことを、お詫び申し上げます。

### ローコストオペレーションの徹底などにより 連結四半期純利益は90億円を計上

当上半期は、東日本大震災以降の首都圏の電力需給ひっ迫にともなう節電対策による事業への制約をはじめ、消費者心理の冷え込みによる出控え、買い控えや、原子力発電所事故の影響による訪日外国人の減少など、厳しい状況を想定しておりました。

そのような中、京王グループでは、鉄道事業における「輸送の確保」をはじめ、お客様から必要とされるサービスをできる限り迅速

かつ継続的に提供できるように尽力してまいりました。また、グループをあげて設備投資の見直しやローコストオペレーションの徹底に取り組むなど、できる限りの対策を実施してまいりました。

4月以降グループ各社の売上も徐々に回復し、対策にも取り組んだ結果、当第2四半期連結累計期間の純利益は90億円となり、4月に公表した業績予想を大幅に上回ることができました。

なお、当期の中間配当金につきましては、1株につき3円といたしました。中間配当金を含む年間配当金につきましては、連結配当性向30%以上を目標として、引き続き利益の確保に努めてまいります。

### 「さらなる安全性の向上」と「沿線の活性化」 に継続して取り組みます

東日本大震災が事業活動に与える影響に改善の兆しは見られるものの、世界経済の先行き不透明感があり、この先も予断を許さない状況が続くものと考えております。このような状況においても、京王グループは「京王

グループ中期5カ年経営計画」の重点施策の実現に向けて努力してまいります。

鉄道事業においては、公共輸送機関として欠かすことのできない「さらなる安全性の向上」を最重要課題とし各種の施策を推進してまいります。また、沿線拠点開発をはじめとした「沿線の活性化」への取り組みでは、高齢者住宅事業に進出するなど、将来にわたって当社沿線が活力を維持していくための諸施策を展開してまいります。

さらに、ローコスト経営の徹底などにより「コスト構造の転換」と「財務体質の強化」を実現し、今後も着実な利益確保を目指してまいります。

企業としての社会的責任を果たすとともに、京王グループの経営理念である「信頼のトップブランド」の確立を目指して、グループ一丸となって取り組んでまいりますので、皆様の一層のご支援を賜りますようお願い申し上げます。

2011年11月



# 住んでももらえる、選んでももらえる 沿線づくり

京王グループでは、鉄道のさらなる安全性・サービスの向上と、沿線の活性化などの施策を展開しています。

## さらなる安全性・サービスの向上

### ■安全対策設備の強化

#### 京王線全線にATCを導入完了

京王線で2011年10月にATC（自動列車制御装置）を導入することにより、さらなる安全性の向上を図りました。これにより京王線全線<sup>※1</sup>での導入が完了しました。引き続き井の頭線への導入に向けて工事を継続していきます。

※1 相模原線は2009年度に導入済み

### ■駅施設の改良

#### 全駅でバリアフリー化（段差解消）を完了

橋上駅舎化やエレベーター設置などの駅改良工事を進め、2011年6月までに全ての駅<sup>※2</sup>でバリアフリー化（段差解消）を完了しました。また、「だれでもトイレ」などのバリアフリー設備の整備をあわせて進めました。

※2 下北沢駅は小田急線の連続立体交差事業の進捗にあわせてバリアフリー化する計画



武蔵野台駅（南口）【完成イメージ】



### 子育て世代、シニア世代に向けた取り組み

#### 民間学童保育施設「京王ジュニアプラッツ」烏山に教室を開設

子育てしやすい沿線づくりを目指して、保育所「京王キッズプラッツ」の運営に続く子育て支援事業として、実績を活かした民間学童保育事業に参入しました。



京王ジュニアプラッツ烏山

### 沿線の活性化

#### 「京王リトナード東府中」・「京王リトナードつつじヶ丘」がオープン

この秋、駅併設の商業施設が相次いでオープンしました。新業態の生鮮コンビニエンスストア「京王ストアエクスプレス」がつつじヶ丘に出店したほか、2012年4月には保育所「京王キッズプラッツ東府中」が開業予定です。



京王リトナード東府中【完成イメージ】



京王リトナードつつじヶ丘【完成イメージ】

#### 「京王クラウン街笹塚」をリニューアル

笹塚駅高架下店舗「京王クラウン街笹塚」がリニューアルオープンしました。新規出店9店舗のほか、フラワーショップ京王とカレーショップC&Cのグループ店舗なども改装を実施しました。



京王クラウン街笹塚

#### シニアレジデンス「アリスタージュ経堂」モデルルームオープン

2012年夏開業予定の京王グループ初のシニアレジデンス（介護付有料老人ホーム）「アリスタージュ経堂」のモデルルームを桜上水駅前に開設し、入居者の募集を開始しました。



アリスタージュ経堂（建築模型）



## 決算の概要

### 第2四半期決算のポイント

[連結損益計算書]

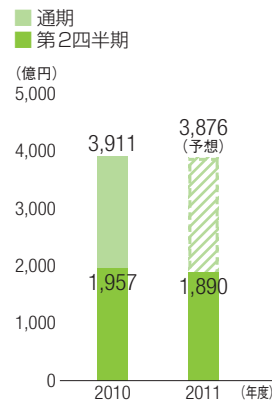
**POINT 1** 連結営業収益が1,890億円となりました。

東日本大震災(以下、震災)は業績にも少なからず影響を及ぼしましたが、連結営業収益は、適切な営業施策などにより1,890億円(前年同期比3.4%減)となりました。

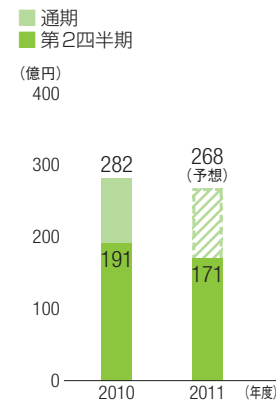
**POINT 2** 連結四半期純利益が90億円となりました。

連結四半期純利益は、ローコストオペレーションの推進などにより90億円(前年同期比12.6%減)となりました。

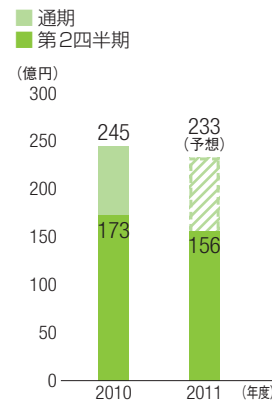
#### 連結営業収益



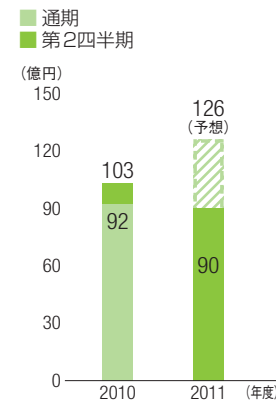
#### 連結営業利益



#### 連結経常利益



#### 連結四半期(当期)純利益



### セグメント別の概況

セグメント	営業収益	営業利益	概況
<b>運輸業</b> ●京王電鉄(鉄道)、京王電鉄バス、京王自動車、他 6社	621億円 (前年同期比3.0%減)	89億円 (前年同期比7.1%減)	●鉄道事業では少子高齢化に加え、震災の影響などにより減収となりました。 ●バス事業では路線で都区内・多摩地区ともに減収となりました。
<b>流通業</b> ●京王百貨店、京王ストア、京王書籍販売、他 6社	799億円 (前年同期比2.1%減)	27億円 (前年同期比7.4%増)	●百貨店業、ストア業で個人消費の低迷などにより減収となりました。 ●営業利益はコスト削減などにより増益となりました。
<b>不動産業</b> ●京王電鉄(開発)、京王不動産、京王地下駐車場	126億円 (前年同期比1.5%増)	50億円 (前年同期比7.6%増)	●不動産賃貸業で、リニューアルや新規開業した商業施設が寄与したことにより増収となりました。 ●不動産販売業で新築戸建住宅の販売増などにより増収となりました。
<b>レジャー・サービス業</b> ●京王プラザホテル、京王観光、京王エージェンシー、他 4社	293億円 (前年同期比12.4%減)	6億円 (前年同期比68.8%減)	●ホテル業の「京王プラザホテル」で、震災直後に比べ回復傾向にはあるものの、訪日外国人の減少による宿泊需要の低迷などにより減収となりました。
<b>その他業</b> ●京王設備サービス、京王重機整備、京王建設、他 9社	181億円 (前年同期比3.8%減)	営業損失(△) 1億円 (前年同期比 - )	●建築・土木業で民間からの受注増などにより増収となりました。 ●車両整備業で受注減などにより減収となりました。 ●粗利益の悪化などにより営業損失となりました。

※記載の金額については、単位未満の端数を切り捨てて表示しています。

### 通期の見通し

本年3月に発生した震災は、業績に少なからず影響を及ぼしましたが、当社グループでは、適切な営業施策やローコストオペレーションの推進などによる利益の確保に努めたこともあり、当初の業績予想を上回る水準で推移しております。

よって、通期の見通しを上方修正し、連結営業収益は3,876億円(前期比0.9%減)、連結当期純利益は126億円(前期比35.8%増)といたしました。

※「通期の見通し」および予想数値は、現時点で得られた情報に基づいて作成したものです。従って、実際の業績は様々な要因により、記載の予想とは異なる可能性があります。

### [連結貸借対照表]

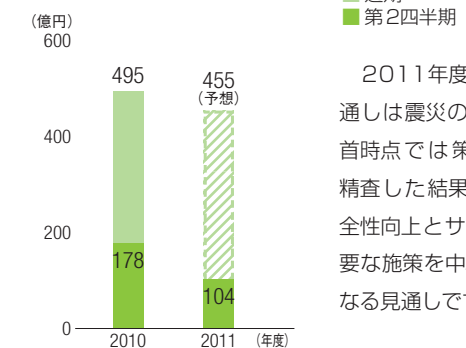
<b>① 資産合計</b>	7,469億円 前連結会計年度 2011年3月31日	➔	7,601億円 当第2四半期連結会計期間 2011年9月30日
<b>② 負債合計</b>	4,955億円 前連結会計年度 2011年3月31日	➔	5,030億円 当第2四半期連結会計期間 2011年9月30日
<b>純資産合計</b>	2,514億円 前連結会計年度 2011年3月31日	➔	2,570億円 当第2四半期連結会計期間 2011年9月30日
<b>自己資本比率</b>	33.7% 前連結会計年度 2011年3月31日	➔	33.8% 当第2四半期連結会計期間 2011年9月30日

① 資産合計は、譲渡性預金の取得などにより131億円増加し、7,601億円となりました。

② 負債合計は、社債の発行などにより74億円増加し、5,030億円となりました。

### 設備投資の見通し(連結)

#### 設備投資額(連結)



2011年度の設備投資の見通しは震災の影響を考慮し期首時点では策定中でしたが、精査した結果、鉄道事業の安全性向上とサービス向上に必要な施策を中心に455億円となる見通しです。

### 引き続き良好な格付けを維持

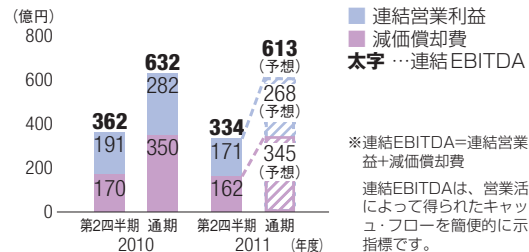
当社では、財務体質の健全性を意識しながら、鉄道事業における安全性の向上策や、沿線の活性化と競争力の強化に取り組んできたことから、30%を超える自己資本比率を維持しています。

このように、健全な財務体質を維持しながら着実な事業展開を行っていることが評価され、1998年に取得した日本格付研究所(JCR)によるAA(ダブルAフラット)の格付けを継続して得ています。

〔連結キャッシュ・フロー計算書〕

③ 営業活動によるキャッシュ・フロー	
前第2四半期連結累計期間 2010年4月1日～2010年9月30日	当第2四半期連結累計期間 2011年4月1日～2011年9月30日
270 億円	262 億円
④ 投資活動によるキャッシュ・フロー	
前第2四半期連結累計期間 2010年4月1日～2010年9月30日	当第2四半期連結累計期間 2011年4月1日～2011年9月30日
△229 億円	△201 億円
⑤ 財務活動によるキャッシュ・フロー	
前第2四半期連結累計期間 2010年4月1日～2010年9月30日	当第2四半期連結累計期間 2011年4月1日～2011年9月30日
△51 億円	135 億円

連結EBITDA※



京王グループのシニアレジデンス「アリストージュ経堂」が2012年夏に誕生

生きがいを感じられる、魅力的な共用空間とバリアフリーの居室に加え、様々なサービスを備えた、京王グループ初のシニアレジデンス（介護付有料老人ホーム）「アリストージュ経堂」が2012年夏に開業の予定です。

現在、桜上水駅前モデルルームを開設し、入居者の募集を行っています。

- 専用ホームページ [www.aristage.jp/](http://www.aristage.jp/)
- お問合せ 「アリストージュ経堂」 ☎ 0120-611-612 (お客様相談室 10:00～18:00)

- ③ 営業活動によるキャッシュ・フローは、8億円減少し262億円の資金流入となりました。
- ④ 投資活動によるキャッシュ・フローは、有形固定資産の取得が減少したことなどにより支出が27億円減少し、201億円の資金流出となりました。
- ⑤ 財務活動によるキャッシュ・フローは、社債の発行などにより186億円増加し、135億円の資金流入となりました。

より詳しいIR情報はこちら

[www.keio.co.jp/company/](http://www.keio.co.jp/company/)

京王電鉄 IR 検索

※Yahoo!やGoogle等の検索サイトから「京王電鉄 IR」と入力して検索してください。

京王ホームページでは、投資家の皆様に役立つ情報を「IR・企業情報」のコーナーに掲載しておりますのであわせてご覧ください。

IR・企業情報ページ



追加開催決定!

限定企画

<株主様向け>当社鉄道施設見学会のご案内

この企画は、当社鉄道事業へのご理解を一層深めていただくことを目的として開催いたします。

2011年8月18日および23日に、当社鉄道施設見学会を実施いたしました。「調布駅付近連続立体交差事業コース」に参加された方には、実際に線路の上を歩いて見学していただき（右写真④）、「鉄道教習所・京王資料館コース」に参加された方には、9000系シミュレータ体験や、昔の切符・写真等の展示をご覧いただき（右写真⑤）、好評を得ました。

今回、中でも多数のご応募をいただいた「調布駅付近連続立体交差事業コース」を追加開催することといたしました。詳細については以下をご覧ください。

見学先

〔コースNo①、②共通〕  
調布駅付近連続立体交差事業

地下化切替前の駅と実際の線路等をご覧いただけます。  
(工事の進捗状況により、見学できる範囲が変わります。)



シールドトンネル



対象者

当社株主様

(同伴者1名様を含め1組2名様まで)

- ・ 同伴者は株主様でなくても結構です。
- ・ 小学生以上の方がご参加いただけます。
- ・ ヘルメット着用の上、地下のトンネル(往復約2km)を徒歩で見学していただく内容です。工事用階段の昇り降りや気温差がございます。

開催内容

コースNo	開催日	集合		解散		募集人数
		時刻	場所	時刻(予定)	場所	
①	2012年1月5日(木)	13:00	国領駅	16:00	国領駅	10組(20名)
②	2012年1月6日(金)	13:00	国領駅	16:00	国領駅	10組(20名)

参加費

無料 (ただし、ご自宅～集合・解散場所間の往復交通費は参加者様のご負担とさせていただきます。)

応募要項

右記のとおり、郵便往復はがき(私製を除く)に必要な事項をご記入のうえご応募ください。  
・ お申込み多数の場合は抽選とさせていただきます。  
・ 返信用はがきにて抽選結果等をご案内いたします。  
(12月下旬に発送予定)  
・ 本見学会の詳細は当選された方のみにご案内いたします。

50円 返信

2016-8-802

東京多摩市関戸  
一丁目九番地一  
京王電鉄(株)  
法務部 行

往信用表面

※1(返信用裏面)には必ず記入してください。  
(抽選結果を当社からの案内を記載のうえ返信してください。)

返信用裏面

50円 返信

●●●●●●●●●●

(株主様のお名前)  
○○市○○町○○番地  
○○○様

往信用裏面

●参加希望コースNo  
①、②のいずれか1つ  
●参加希望人数  
(1名または2名)  
●株主様のお名前(フリガナ)  
●株主番号 ※1  
●年齢  
●郵便番号  
●ご住所  
●電話番号(日中のご連絡先)  
●(同伴の方のお名前(フリガナ))  
●(同伴の方の年齢)  
●応募券 貼付 ※2

往信用裏面

※1 株主番号は本誌と同封の「配当金領収証」または「配当金振込先のご確認について」に記載の8桁の数字です。  
※2 本ページ右下の応募券を切り取りのうえ貼付してください。

応募締切 2011年12月13日(火)消印有効

注意事項

- ・ 本ページ右下の応募券(コピー不可)でいずれか1つのコースにお申込みいただけます。
- ・ 抽選結果についてのお電話での確認はご遠慮ください。なお、当選した権利を他人へ譲渡することはできませんのでご了承ください。
- ・ ご記入いただいた個人情報は、施設への入退館管理、傷害保険加入等、本見学会を実施するうえで必要な範囲内でのみ利用させていただきます。
- ・ 工事の進捗状況や荒天等、諸般の事情により内容が変更または中止となる場合がございます。なお、その場合は当選された株主様にご連絡をさしあげます。
- ・ 当日、当社にて撮影した写真等は、当社の広報活動において使用させていただく場合がございますので、あらかじめご了承ください。

申し込み締切  
株主様向け限定企画  
応募券  
2011.11.11

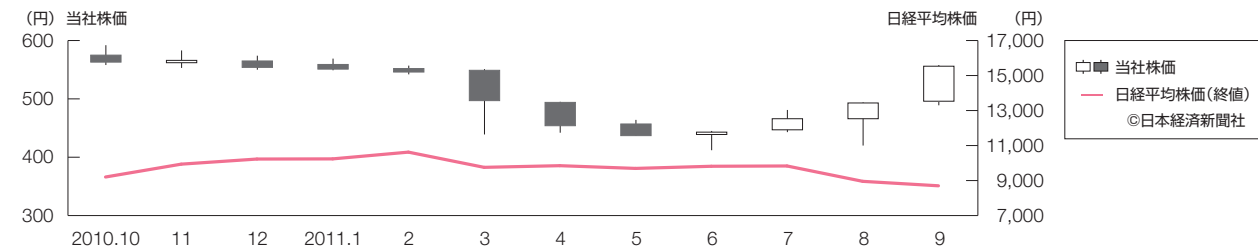
会社概要 (2011年9月30日現在)

会社設立 1948年6月1日  
 本社所在地 〒206-8502 東京都多摩市関戸一丁目9番地1  
 資本金 590億23百万円  
 従業員数 2,401名

役員一覧 (2011年9月30日現在)

代表取締役会長	加藤 隼	取締役	島倉 秀市
代表取締役社長	永田 正	取締役	内藤 雅浩
常務取締役	田中 茂生	取締役	志村 康洋
常務取締役	狩野 俊昭	取締役	林 静男
常務取締役	川杉 範秋	取締役	五味 保雄
取締役	高橋 泰三	取締役	山本 敏雄
取締役	山本 護	取締役	丸山 荘
取締役	駒田 一郎	常勤監査役	黒岩 法夫
取締役	紅村 康	常勤監査役	水野 諭
取締役	高橋 温	監査役	久米 信介
取締役	加藤 貞男	監査役	鈴木 光春

株価の推移 (2010年10月～2011年9月)



株式の状況 (2011年9月30日現在)

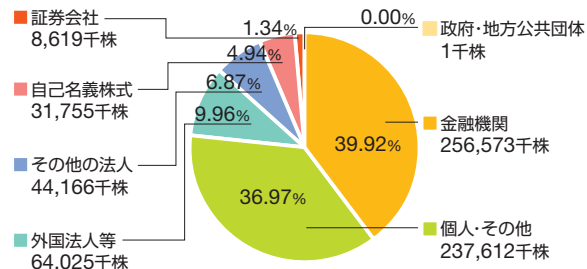
発行可能株式総数 1,580,230,000株  
 発行済株式の総数 642,754,152株  
 株主数 40,468名

大株主

株主名	所有株式数(千株)	持株比率(%)
日本生命保険相互会社	40,448	6.6
太陽生命保険株式会社	29,310	4.8
住友信託銀行株式会社	18,240	3.0
日本トラスティサービス信託銀行株式会社(信託口)	17,953	2.9
第一生命保険株式会社	15,875	2.6

(注1) 持株比率は、発行済株式の総数から自己株式数を控除した株数に対する比率を表示しています。  
 (注2) 当社は自己株式を31,755千株所有していますが、上記大株主からは除外しています。

株式分布状況 (2011年9月30日現在)



**株主カレンダー**

**2012年 3月31日** 株主確定日(株主総会招集・期末配当金・株主優待)※27日が権利付最終日  
**5月下旬** 株主優待ご送付(詳細は裏表紙をご覧ください。)  
**6月上旬** 第91期定時株主総会招集通知ご送付  
**6月下旬** 第91期定時株主総会開催  
 期末配当金関係書類ご送付 掲載の内容は2011年10月時点での予定です。

**株主メモ**

**事業年度** 毎年4月1日から翌年3月31日まで  
**定時株主総会** 毎年6月開催  
**基準日(株主確定日)** 定時株主総会議決権確定 毎年3月31日  
 期末配当金および株主優待 毎年3月31日  
 中間配当金および株主優待 毎年9月30日  
**公告の方法** 京王ホームページに掲載します。(www.keio.co.jp/company/stockholder/koukoku/index.html)

**株主名簿管理人** 大阪市中央区北浜四丁目5番33号 住友信託銀行株式会社  
**および特別口座の口座管理機関**  
**郵便物送付先** 〒183-8701 東京都府中市日鋼町1番10号 住友信託銀行 証券代行部

**株式に関するお問合せ先** **【証券会社に口座を開設されている株主様】**  
 株式に関するお手続き(住所・姓名などの変更、配当金の受取方法・振込先の変更、単元未満株式の買取・買増の請求など)のご照会およびお届出につきましては、証券会社に口座開設をされているか否かによってお問合せ先が異なりますので、右記をご参照ください。  
**【証券会社に口座を開設されていない株主様(特別口座の株主様)】**  
 住友信託銀行 証券代行部  
 ☎ 0120-176-417 (平日9:00~17:00 土・日・祝休)

**アンケートご協力をお願い** **株主様の声をお聞かせください**

当社では、今後のIR活動の参考とさせていただくため、株主様を対象としたアンケートを実施いたします。つきましては、ご多忙中のところ誠にお手数ではございますが、インターネットにて下記URLからご回答ください。ご協力のほど、よろしくお願いいたします。

**株主ひろば**   **www.kabuhiro.jp**  
 ※Yahoo!やGoogle等の検索サイトから「株主ひろば」と入力して検索してください。

**アンケートナンバー: ●●●●●●●●**

**1** アンケートサイト(www.kabuhiro.jp)にアクセス後、アンケートナンバー(ご送付の「INVESTOR'S GUIDE けいおう(2011年度中間報告)」をご覧ください)を入力。  
**2** 回答画面にてアンケートに回答。(所要時間は5分程度です。)

**ご回答期限 2011年12月28日(水)**

●集計結果の概要は、次回発行の「INVESTOR'S GUIDE けいおう(2011年度決算報告)」にてご報告する予定です。  
 ●抽選で300名様に**京王のギフトカード(1,000円分)を進呈**いたします。(抽選結果の発表は賞品の発送をもって、かえさせていただきます。)

本アンケートの実施元 **京王電鉄株式会社 法務部法務担当**  
**操作方法等のお問合せ先** 株式会社アイ・アール ジャパン 株主ひろば事務局  
 E-mail: inquiry@kabuhiro.jp

※本アンケートは、株式会社アイ・アール ジャパンが運営するwebアンケートシステム「株主ひろば」サービスにて実施いたします。  
 ※個人情報、ご回答内容については当社IR活動にのみ使用し、それ以外の目的で使用することはありません。