

株主優待のご案内

年2回
送付

3月31日現在の
株主様

5月末送付
(有効期間6月～11月)

9月30日現在の
株主様

11月末送付
(有効期間12月～翌年5月)

株主優待乗車証

60,000株以上ご所有の株主様は所有株式数に応じて、ご希望により「電車・バス全線優待パス」を「電車全線優待パス」複数枚と交換できます。

ご所有株式数	電車全線優待乗車券(※1)	優待パス(※2)	ご所有株式数	交換枚数
1,000株以上 30,000株未満	1,000株につき 4枚	—	60,000株以上	電車全線優待パス 2枚
30,000株以上 57,000株未満	30枚	電車全線 優待パス 1枚	100,000株以上	電車全線優待パス 3枚
57,000株以上	40枚	電車・バス全線 優待パス 1枚(※3)	150,000株以上	電車全線優待パス 4枚
			300,000株以上	電車全線優待パス 5枚
			500,000株以上	電車全線優待パス 7枚
			1,000,000株以上	電車全線優待パス 10枚

「電車全線優待パス」複数枚と交換可能

※1 1枚につき持参人ご1名様が1回限りご利用いただけます。

※2 持参人ご1名様がご利用いただけます。

※3 京王電鉄バス、京王バス東、京王バス中央、京王バス南、京王バス小金井各社の路線をご利用いただけます。なお、高速バス・空港直行バス・深夜急行バス等特殊バス、西東京バス、コミュニティバスはご利用になれません。

株主優待割引券 ※持参人様にご利用いただけます。

京王百貨店 お買物金額10%割引 (3,150円以上のお買上げにつき) 1,000株～5,000株未満……10枚 5,000株～10,000株未満……20枚 10,000株以上……30枚	京王プラザホテルチェーン 宿泊正規料金20%割引 ご飲食代10%割引 (2,100円以上のご利用につき) 1,000株～10,000株未満……10枚 10,000株以上……20枚	京王観光 キングツアア5%割引 その他のパッケージツアー3%割引 1,000株～10,000株未満……10枚 10,000株以上……20枚	京王ストア お買物金額50円割引 (1,000円以上のお買上げごとに1枚利用可) 1,000株以上……20枚	京王自動車 (京王タクシー) タクシー運賃100円割引 (1乗車につき1枚利用可) 1,000株以上……3枚 (車検・点検・整備) 工賃10%割引 1,000株以上……2枚
京王運輸 引越料金20%割引 1,000株以上……2枚	京王アートマン お買物金額10%割引 (1,050円以上のお買上げにつき) 1,000株以上……10枚	京王食品 (ベーカリー&カフェルバ ベーカリールバ フレグラス) お買物金額10%割引 (1,000円以上のお買上げにつき) 1,000株以上……10枚	京王グリーンサービス (フラワーショップ京王) お買物金額10%割引 (2,000円以上のお買上げにつき) 1,000株以上……10枚	京王不動産 売買仲介手数料 (売買価格×3.15%+63,000円) 10%割引 1,000株以上……1枚
京王プレッソイン シングルルーム 宿泊正規料金50%割引 (指定日のみ利用可) 1,000株以上……2枚	京王レクリエーション (京王テニスクラブ) テニススクール入会金無料 入会初回月会費50%割引 貸テニスコート料20%割引 1,000株以上……5枚	京王百草園 入園料20%割引 1,000株以上……4枚	京王フローラル ガーデンアンジェ 大人入園料100円 (通常500円を割引) 1,000株以上……4枚	京王グループ カレンダー 引換券 年1回 (11月末送付の株主優待割引券に纏込み) 5,000株以上……1枚

表紙の説明 地下線への切替えが完了し、国領駅から地上へ向けて走行する9000系車両。

この資料には、現時点における将来に関する前提・見通しに基づく予測が含まれております。実際の業績は、様々な要因により記載の予想数値と異なる可能性があります。

INVESTOR'S GUIDE けいおう 2012年11月発行

発行/京王電鉄株式会社 経理部
〒206-8502 東京都多摩市関戸1-9-1
京王ホームページ www.keio.co.jp/

■IR情報についてのお問合せ

経理部 企画担当 ☎042-337-3166

■株主優待についてのお問合せ

総務法務部 文書・株式担当 ☎042-337-3114

■電車の運賃や時刻、沿線のイベント情報についてのお問合せ

京王お客さまセンター ☎042-357-6161

9:00～19:00 (年末年始の12月30日から1月3日は休業)



INVESTOR'S GUIDE

KEIO 京王

けいおう

2012年度 中間報告 2012.4.1～2012.9.30



京王電鉄株式会社

証券コード：9008

「京王グループ中期5カ年経営計画」の 推進に加え、「成長へのチャレンジ」に取り組み 「信頼のトップブランド」を目指します。

京王電鉄株式会社 代表取締役社長

永 田 正



着実な事業活動の展開と ローコストオペレーションに取り組み 連結四半期純利益は88億円を計上

平素は、京王グループをご愛顧いただきまして、まことにありがとうございます。

京王グループは、2010年度を初年度とする「京王グループ中期5カ年経営計画」に基づき、公共輸送機関として欠かすことのできない安全性の向上や沿線の活性化を推進するとともに、「コスト構造の転換」と「財務体質の強化」を重視し、各セグメントにおいて着実に事業活動を展開しております。

当上半期の収益は、昨年の東日本大震災による影響の反動などもあり回復の傾向になりました。調布駅付近連続立体交差事業における地下線への切替えにともなう固定資産除却費の増加などにより、当第2四半期連結累計期間の純利益は88億円となりました。

なお、当期の中間配当金につきましては、1株につき3円といたしました。中間配当金を含む年間配当金につきましては、連結配当性向30%以上を目標として、引き続き利益の確保に努めてまいります。

京王線調布駅付近が地下線に生まれ変わり、 安全性・利便性が大きく向上しました

企業の業績回復に対する懸念は、欧州債務危機の再燃や円高の進行に加え、電力料金の値上げと不安定な電力供給など、依然として続いております。このような状況においても、「京王グループ中期5カ年経営計画」で掲げた目標達成に向け、各重点施策に積極的に取り組んでまいります。

公共輸送機関として欠かすことのできない「安全性の向上」では、調布駅付近連続立体交差事業における地下線への切替え工事が8月19日に無事完了いたしました。これにより、踏切による交通渋滞が解消されるとともに、調布駅付近の京王線と相模原線の平面交差が解消され、安全性、利便性が大きく向上し、調布の魅力ある街づくりにも貢献することができます。切替え工事当日は京王線の一部を運休するなど、ご不便をおかけいたしました。皆様のご理解とご協力に感謝を申し上げます。今後は抜本的なダイヤ改定を実施し、さらなる利便性向上を図ってまいります。

「沿線の活性化」を引き続き推進するとともに、 事業領域の拡大を目指してまいります

「沿線の活性化」への取り組みでは、調布、吉祥寺、笹塚など沿線拠点の開発を引き続き推進してまいります。

さらに、京王グループが今後も発展・成長を続けるため、「成長へのチャレンジ」にも取り組んでおります。京王電鉄では6月に組織の改正を行い、沿線の生活関連サービスの深耕を図るとともに、新興国への進出検討など、新たな成長分野へのチャレンジを実行する体制を整えました。社会構造や時代のニーズの変化を見極め、事業領域の拡大を目指してまいります。

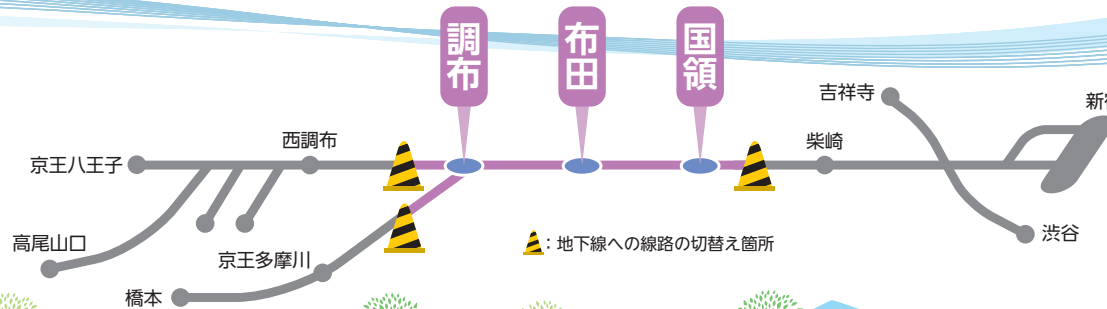
企業としての社会的責任を果たすために、京王グループの経営理念である「信頼のトップブランド」を目指して、グループ一丸となって取り組んでまいりますので、皆様の一層のご支援を賜りますようお願い申し上げます。

2012年11月

8月19日(日)調布駅付近が 地下線に生まれ変わりました

京王線 柴崎駅～西調布駅間の約2.8kmと、
相模原線 調布駅～京王多摩川駅間の約0.9kmの区間が地下線へ

調布駅付近連続立体交差事業区間



調布駅



調布駅ホーム

地下1階に改札口、地下2階に下り、地下3階に上りホームを設置し、ホームの上り下りを区別しやすいように上りは赤、下りは青を基調としたデザインとしています。今後は改札外の昇降設備の充実を目指します。

布田駅



布田駅ホーム

地上に改札口、地下1階にホームを設置し、フルスクリーンタイプのホームドアを設置しました。今後は改札口の本設化などを進め、駅舎の完成を目指します。

国領駅



国領駅ホーム

地上に改札口、地下1階にホームを設置し、腰高式のホームドアを設置しました。今後は改札口の本設化などを進め、駅舎の完成を目指します。

切替えによる効果

鉄道と道路が立体化されたことにより、スムーズで安全な、そして魅力ある街の形成に寄与します。今後も2014年度末の事業の完了に向けて、駅舎の本設化や地上の鉄道施設の撤去、道路の復旧などの工事を引き続き行ってまいります。

道路交通の円滑化

18カ所の踏切を廃止したことで、踏切による交通渋滞が解消されました。

安全性の向上

踏切を廃止したことで、鉄道と道路の安全性がさらに向上しました。また、調布・布田・国領の3駅にホームドアを設置しました。

利便性の向上

調布駅付近において、相模原線上り線と京王線下り線の平面交差を解消しました。また、調布駅では京王線と相模原線の乗り換えの利便性を向上させました。

地域の発展

地上で使用していた鉄道施設の撤去を進め、鉄道により分断されていた市街地を一体化することで、今後魅力ある街づくりに貢献します。

今後は抜本的なダイヤ改定と地上部分の開発を行ってまいります。

京王線と相模原線の平面交差が解消されたことで、よりスムーズで柔軟なダイヤを設定することが可能となりました。2013年2月に抜本的なダイヤ改定を実施し、お客様の大幅な利便性向上を図ります。

また、今後はより魅力ある街を目指して、調布駅周辺における地上部分の開発を進めてまいります。

一晩で地下線に切替え!!

密着! 8時間40分の ド・ラ・マ

切替え当日は工事関係者約2,800人、お客様のご案内係約2,200人、合計約5,000人を動員し、極めて難易度の高い工事を無事に完了しました。

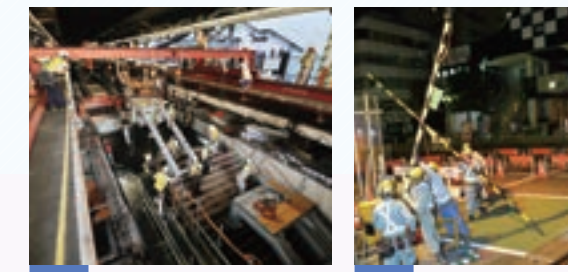
- A 線路の切替え (上下線3カ所)
- B 駅の通路切替え (調布・布田・国領)
- C 踏切の廃止 (18カ所)

8月19日午前1時ごろ

最終電車を見送り後、多くの方々からの拍手に送られ、調布駅橋上駅舎が役割を終えました。



A 3カ所の線路切替えでは多くの作業員やクレーンを動員しました。(写真: 柴崎駅～国領駅間)



B 3駅では通路の切替え工事を行いました。(写真: 調布駅東口の階段を設置)



C 踏切の遮断かんを撤去して、踏切を廃止しました。(写真: 国領駅～布田駅間)

8月19日 午前9時40分

地下線が運行を開始!! 調布駅に一番列車が到着しました。

決算の概要

第2四半期決算のポイント

[連結損益計算書]

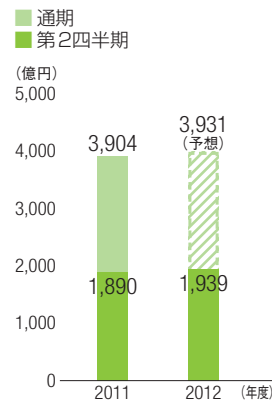
POINT 1 連結営業収益が1,939億円となりました。

昨年の東日本大震災による影響の反動などもあり流通業を除く各セグメントで増収となったことから1,939億円(前年同期比2.6%増)となりました。

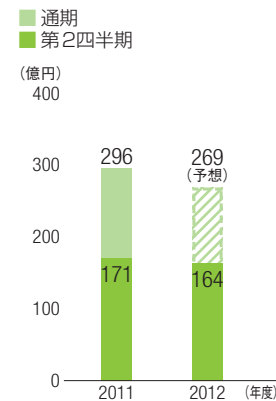
POINT 2 連結四半期純利益が88億円となりました。

連結四半期純利益は、調布駅付近連続立体交差事業の地下線への切替えにともなう、固定資産除却費の増加などにより88億円(前年同期比2.1%減)となりました。

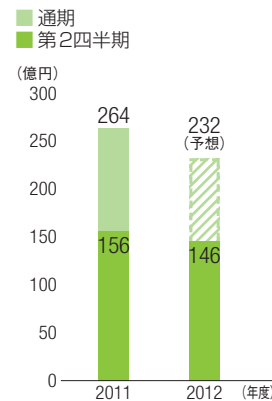
連結営業収益



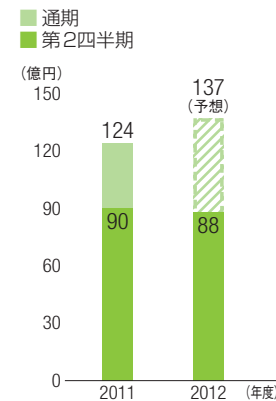
連結営業利益



連結経常利益



連結四半期(当期)純利益



セグメント別の概況

運輸業 ●京王電鉄(鉄道)、京王電鉄バス、京王自動車、他 6社	営業収益 632億円 (前年同期比1.7%増) 営業利益 65億円 (前年同期比26.8%減)	●鉄道事業では、震災の反動増などにより増収となりました。 ●バス事業では、路線、高速ともに増収となりました。 ●営業利益は、鉄道事業における固定資産除却費の増加などにより減益となりました。
流通業 ●京王百貨店、京王ストア、京王書籍販売、他 6社	営業収益 785億円 (前年同期比1.8%減) 営業利益 28億円 (前年同期比4.5%増)	●百貨店業では、一部テナント化による収入計上方法の変更があり減収となりました。 ●ストア業では、既存店の売上低迷などにより減収となりました。 ●営業利益はコスト削減などにより増益となりました。
不動産業 ●京王電鉄(開発)、京王不動産、京王地下駐車場、リビタ	営業収益 147億円 (前年同期比16.9%増) 営業利益 48億円 (前年同期比4.5%減)	●不動産賃貸業では、賃貸マンションの寄与などにより増収となりました。 ●不動産販売業では、株式会社リビタの子会社化にともない増収となりました。 ●営業利益は土地の販売が減少したことなどにより減益となりました。
レジャー・サービス業 ●京王プラザホテル、京王観光、京王エージェンシー、他 4社	営業収益 329億円 (前年同期比12.2%増) 営業利益 25億円 (前年同期比308.3%増)	●ホテル業では、「京王プラザホテル」で、客室稼働率の回復に加え、「京王プレッソイン」が好調に推移したことにより増収となりました。
その他業 ●京王設備サービス、京王重機整備、京王建設、他 8社	営業収益 184億円 (前年同期比1.8%増) 営業損失(△) △2億円 (前年同期比 —)	●ビル総合管理業では、新規受注などにより増収となりました。 ●費用の増加などにより営業損失となりました。

※当社は運輸業、流通業、不動産業に重複して含まれています。
 ※セグメント別の概況に記載の営業収益および営業利益には、セグメント間取引を含みます。

※記載の金額については、単位未満の端数を切り捨てて表示しています。

通期の見通し

連結営業収益は3,931億円(前期比0.7%増)を見込んでおります。連結当期純利益は鉄道事業における固定資産除却費の増加や電力料金の値上げにともなう動力費の増加などがあるものの、前連結会計年度に行った繰延税金資産の取崩しがなくなることにより法人税等が減少し137億円(前期比10.2%増)を見込んでおります。

※「通期の見通し」および予想数値は、現時点で得られた情報に基づいて作成したものです。従って、実際の業績は様々な要因により、記載の予想とは異なる可能性があります。

[連結貸借対照表]

1 資産合計	7,916億円 前連結会計年度 2012年3月31日	7,518億円 当第2四半期連結会計期間 2012年9月30日
2 負債合計	5,310億円 前連結会計年度 2012年3月31日	4,861億円 当第2四半期連結会計期間 2012年9月30日
純資産合計	2,605億円 前連結会計年度 2012年3月31日	2,656億円 当第2四半期連結会計期間 2012年9月30日
自己資本比率	32.9% 前連結会計年度 2012年3月31日	35.3% 当第2四半期連結会計期間 2012年9月30日

① 資産合計は、鉄道事業における調布駅付近連続立体交差事業の地下線への切替えにともなう固定資産の圧縮記帳や減価償却費計上により398億円減少し、7,518億円となりました。

② 負債合計は、前受金の減少や工事代金の支払いなどにより448億円減少し、4,861億円となりました。

引き続き良好な格付けを維持

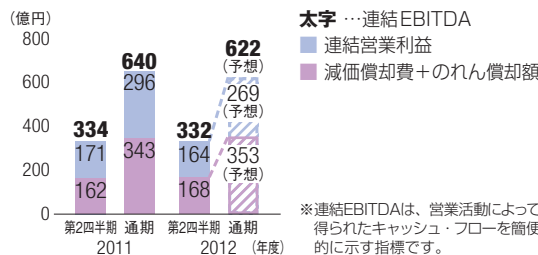
当社では、鉄道事業における安全性の向上策や、沿線の活性化と競争力の強化に取り組みながらも、常に財務体質の健全性を意識しながら、30%を超える自己資本比率を維持しています。

このような着実な事業展開を行っていることが評価され、1998年に取得した日本格付研究所(JCR)によるAA(ダブルAフラット)の格付けを継続して得ています。

〔連結キャッシュ・フロー計算書〕

③ 営業活動によるキャッシュ・フロー	
前第2四半期連結累計期間 2011年4月1日～2011年9月30日	当第2四半期連結累計期間 2012年4月1日～2012年9月30日
262 億円	273 億円
④ 投資活動によるキャッシュ・フロー	
前第2四半期連結累計期間 2011年4月1日～2011年9月30日	当第2四半期連結累計期間 2012年4月1日～2012年9月30日
△201 億円	△237 億円
⑤ 財務活動によるキャッシュ・フロー	
前第2四半期連結累計期間 2011年4月1日～2011年9月30日	当第2四半期連結累計期間 2012年4月1日～2012年9月30日
135 億円	△42 億円

連結EBITDA※



③ 営業活動によるキャッシュ・フローは、10億円増加し273億円の資金流入となりました。

④ 投資活動によるキャッシュ・フローは、有形固定資産の取得による支出の増加などにより35億円増加し、237億円の資金流出となりました。

⑤ 財務活動によるキャッシュ・フローは、社債による調達の減などにより177億円減少し、42億円の資金流出となりました。

より詳しいIR情報はこちら

www.keio.co.jp/company/

京王電鉄 IR 検索

※Yahoo!やGoogle等の検索サイトから「京王電鉄 IR」と入力して検索してください。

京王ホームページでは、投資家の皆様に役立つ情報を「IR・企業情報」のコーナーに掲載しておりますのであわせてご覧ください。



トップページ



IR・企業情報ページ

KEIO VISION
沿線の活性化

京王吉祥寺駅ビル建替え工事を推進
2014年春開業予定。街の新しいランドマークに



【完成イメージ】

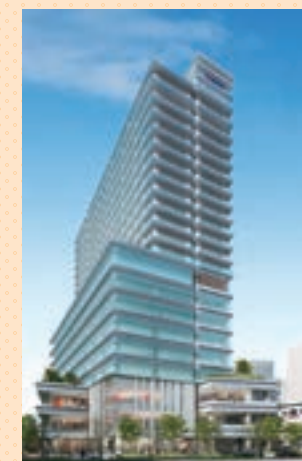


井の頭線吉祥寺駅と建物の一部を共有している京王吉祥寺駅ビルでは、現在お客様の安全と導線を確認しながら、建替え工事を進めています。

建替え後のビルは、カジュアルで気取らない吉祥寺の街の多様性や親しみやすさといった「吉祥寺らしさ」をビルの外装・内装の各所に表現し、吉祥寺の新たなランドマークとなる複合商業施設として、2014年春の開業を目指します。

笹塚で複合ビルの再開発に着手
安心、快適な街の実現を目指し、2015年春開業予定

京王線笹塚駅隣接地に当社グループの京王重機整備(株)が保有するビルの再開発事業を推進しています。この事業は、渋谷区が決定した笹塚駅南口地区の都市計画に基づき、「安心して快適に住み続けられるまち」の実現に寄与するものです。



【完成イメージ】

新しい建物は地下2階・地上21階建、商業施設・事務所・共同住宅等を備えた複合ビルで、2012年12月の着工を目指し、2015年春の開業を予定しています。



グループ各社で新業態店舗を展開

八王子に京王百貨店の小型サテライト店をオープン



【完成イメージ】

京王百貨店では2012年10月、JR八王子駅ビル「セレオ八王子北館」4階に、ららぽーと新三郷店に続く2店舗目となる小型サテライト店をオープンしました。京王百貨店が得意とするシニア層をターゲットにした商品展開を行うとともに、ギフト需要など、地域唯一の百貨店として八王子エリアのお客様のご要望にお応えしていきます。

京王ストアエクスプレス永山店をオープン

京王ストアでは2012年11月、駅直結の商業施設「京王リトナード永山」内に、生鮮コンビニエンスストアの2号店となる「京王ストアエクスプレス永山店」をオープンしました。コンビニエンスストアの取扱商品に加え、生鮮食品やお惣菜など充実した品揃えで、利便性の高い店舗を目指します。

会社概要

(2012年9月30日現在)

会社設立	1948年6月1日
本社所在地	〒206-8502 東京都多摩市関戸一丁目9番地1
資本金	590億23百万円
従業員数	2,386名

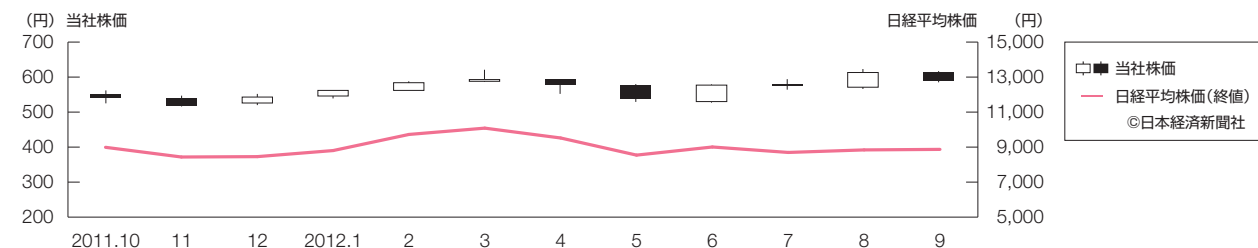
役員一覧

(2012年9月30日現在)

代表取締役会長	加藤 奂	取締役	狩野 俊昭
代表取締役社長	永田 正	取締役	川杉 範秋
常務取締役	田中 茂生	取締役	林 静男
常務取締役	高橋 泰三	取締役	五味 保雄
常務取締役	紅村 康	取締役	松坂 義信
取締役	山本 護	取締役	川瀬 明伸
取締役	駒田 一郎	取締役	保木久仁彦
取締役	丸山 荘	常勤監査役	黒岩 法夫
取締役	高橋 温	常勤監査役	水野 諭
取締役	加藤 貞男	監査役	大石 勝郎
取締役	志村 康洋	監査役	鈴木 光春

株価の推移

(2011年10月～2012年9月)



株式の状況

(2012年9月30日現在)

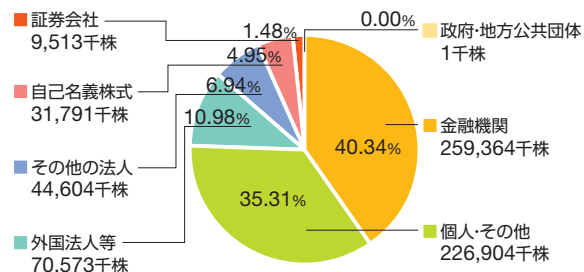
発行可能株式総数	1,580,230,000株
発行済株式の総数	642,754,152株
株主数	38,711名

大株主株主名	所有株式数(千株)	持株比率(%)
日本生命保険相互会社	37,448	6.1
太陽生命保険株式会社	29,310	4.8
日本トラスティ・サービス信託銀行株式会社(信託口)	19,788	3.2
三井住友信託銀行株式会社	18,241	3.0
日本マスタートラスト信託銀行株式会社(信託口)	17,841	2.9

(注1) 持株比率は、発行済株式の総数から自己株式数を控除した株数に対する比率を表示しています。
(注2) 当社は自己株式を31,791千株所有していますが、上記大株主からは除外しています。

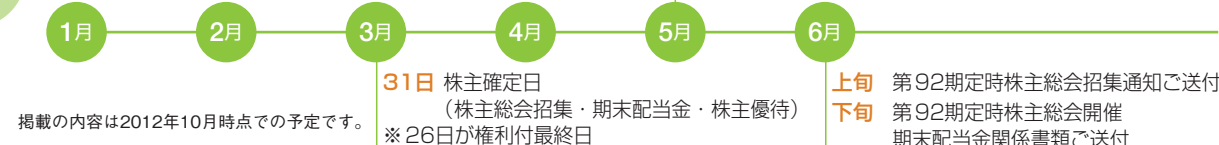
株式分布状況

(2012年9月30日現在)



株主カレンダー

2013年



株主メモ

事業年度 毎年4月1日から翌年3月31日まで
定時株主総会 毎年6月開催
基準日 (株主確定日) 定時株主総会議決権確定 毎年3月31日
 期末配当金および株主優待 毎年3月31日
 中間配当金および株主優待 毎年9月30日
公告の方法 京王ホームページに掲載します。
 (www.keio.co.jp/company/stockholder/koukoku/index.html)
株主名簿管理人 および特別口座の口座管理機関 東京都千代田区丸の内一丁目4番1号
 三井住友信託銀行株式会社*
郵便物送付先 〒183-8701 東京都府中市日鋼町1番10
 三井住友信託銀行株式会社 証券代行部*

株式に関するお問合せ先

株式に関するお手続き(住所・姓名などの変更、配当金の受取方法・振込先の変更、単元未満株式の買取・買増の請求など)のご照会および届出につきましては、証券会社に口座開設をされているか否かによってお問合せ先が異なりますので、以下をご参照ください。
【証券会社に口座を開設されている株主様】
 ▶ 口座を開設されている証券会社にご連絡ください。
【証券会社に口座を開設されていない株主様(特別口座の株主様)】
 ▶ 三井住友信託銀行 証券代行部
 * ☎ 0120-176-417(平日9:00~17:00 土・日・祝休)
 ホームページ www.smtb.jp/personal/agency/index.html

株主様向け施設見学会のご報告

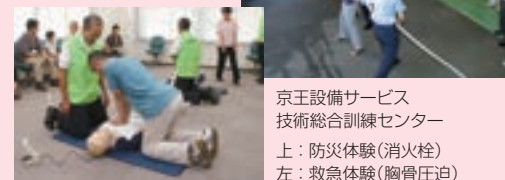
2012年8月22日および23日、株主様に当社および京王グループへのご理解を一層深めていただくことを目的として、施設見学会を実施し、応募者多数のなか両コース計54名の方が当選され、ご参加くださいました。

鉄道教習所ではホーム訓練室等を見学したほか、9000系運転シミュレータを体験していただきました。

京王設備サービス 技術総合訓練センターでは、ビルメンテナンスの仕事の裏側や、効果的な清掃の実演を見学、さらに消火器、消火栓取扱や救急時のAED操作等を体験していただきました。



鉄道教習所(ホーム訓練室)



京王設備サービス 技術総合訓練センター
 上: 防災体験(消火栓)
 左: 救急体験(胸骨圧迫)

参加された皆様の声(抜粋)

- 鉄道教習所・京王資料館
 - ・資料を見るだけでは気付かない点に対して、興味が湧くようにご説明いただきました。
 - ・日頃の安全に対する取り組みがよく理解できました。
- 京王設備サービス 技術総合訓練センター
 - ・将来活用できる知識を得ることができました。
 - ・AEDの操作を体験しなかったので大変有意義な一日でした。
 - ・体験型の見学会で、社員の方にサポートしていただきながら実際に自分でやってみることができて、京王により親近感が持てました。