

## 株主優待のご案内

年2回  
送付

9月30日現在の  
株主様

11月末送付  
(有効期間12月～翌年5月)

3月31日現在の  
株主様

5月末送付  
(有効期間6月～11月)

### 株主優待乗車証

60,000株以上ご所有の株主様は所有株式数に応じて、ご希望により「電車・バス全線優待パス」を「電車全線優待パス」複数枚と交換できます。

ご所有株式数	電車全線優待乗車券(※1)	優待パス(※2)	ご所有株式数	交換枚数
1,000株以上 30,000株未満	1,000株につき 4枚	—	60,000株以上	電車全線優待パス 2枚
30,000株以上 57,000株未満	30枚	電車全線 優待パス 1枚	100,000株以上	電車全線優待パス 3枚
57,000株以上	40枚	電車・バス全線 優待パス 1枚(※3)	150,000株以上	電車全線優待パス 4枚
			300,000株以上	電車全線優待パス 5枚
			500,000株以上	電車全線優待パス 7枚
			1,000,000株以上	電車全線優待パス 10枚

「電車全線優待パス」  
複数枚と交換可能

※1 1枚につき持参人ご1名様が1回限りご利用いただけます。

※2 持参人ご1名様がご利用いただけます。

※3 京王電鉄バス、京王バス東、京王バス中央、京王バス南、京王バス小金井各社の路線をご利用いただけます。なお、高速バス・空港直行バス・深夜急行バス等特殊バス、西東京バス、コミュニティバスはご利用になれません。

### 株主優待割引券 ※持参人様にご利用いただけます。

<b>京王百貨店</b> <b>お買物金額10%割引</b> <small>(3,150円以上のお買上げにつき)</small> 1,000株～5,000株未満……10枚 5,000株～10,000株未満……20枚 10,000株以上……30枚	<b>京王プラザホテル チェーン</b> <b>宿泊正規料金20%割引</b> <b>ご飲食代10%割引</b> <small>(2,100円以上のご利用につき)</small> 1,000株～10,000株未満……10枚 10,000株以上……20枚	<b>京王観光</b> <b>キングツアー5%割引</b> <b>その他のパッケージツアー3%割引</b> 1,000株～10,000株未満……10枚 10,000株以上……20枚	<b>京王ストア</b> <b>お買物金額50円割引</b> <small>(1,000円以上のお買上げごとに1枚利用可)</small> 1,000株以上……20枚	<b>京王自動車</b> <small>(京王タクシー)</small> <b>タクシー運賃100円割引</b> <small>(1乗車につき1枚利用可)</small> 1,000株以上……3枚 <b>車検・点検・整備</b> <b>工賃10%割引</b> 1,000株以上……2枚
<b>京王運輸</b> <b>引越料金20%割引</b> 1,000株以上……2枚	<b>京王アートマン</b> <b>お買物金額10%割引</b> <small>(1,050円以上のお買上げにつき)</small> 1,000株以上……10枚	<b>京王食品</b> <small>(ベーカリー&amp;カフェルバ ベーカリールバ フレグランス)</small> <b>お買物金額10%割引</b> <small>(1,000円以上のお買上げにつき)</small> 1,000株以上……10枚	<b>京王グリーンサービス</b> <small>(フラワーショップ京王)</small> <b>お買物金額10%割引</b> <small>(2,000円以上のお買上げにつき)</small> 1,000株以上……10枚	<b>京王不動産</b> <b>売買仲介手数料</b> <small>(売買価格×3.15%+63,000円)</small> <b>10%割引</b> 1,000株以上……1枚
<b>京王プレッソイン</b> <b>シングルルーム</b> <b>宿泊正規料金50%割引</b> <small>(指定日のみ利用可)</small> 1,000株以上……2枚	<b>京王レクリエーション</b> <small>(京王テニスクラブ)</small> <b>テニススクール入会金無料</b> <b>入会初回月会費50%割引</b> <b>貸テニスコート料20%割引</b> 1,000株以上……5枚	<b>京王百草園</b> <b>入園料20%割引</b> 1,000株以上……4枚	<b>京王フローラル ガーデン アンジェ</b> <b>大人入園料100円</b> <small>(通常500円を割引)</small> 1,000株以上……4枚	<b>京王グループ カレンダー</b> <b>引換券</b> <b>年1回</b> <small>(11月末送付の株主優待割引券に纏込み)</small> 5,000株以上……1枚

表紙の説明 2012年度に導入した特別ラッピング車両(1000系)

この資料には、現時点における将来に関する前提・見通しに基づく予測が含まれております。実際の業績は、様々な要因により記載の予想数値と異なる可能性があります。

## INVESTOR'S GUIDE けいおう 2013年6月発行

発行/京王電鉄株式会社 経理部  
〒206-8502 東京都多摩市関戸1-9-1  
京王ホームページ www.keio.co.jp/

### ■IR情報についてのお問合せ

経理部 企画担当 ☎042-337-3166

### ■株主優待についてのお問合せ

総務法務部 文書・株式担当 ☎042-337-3114

### ■電車の運賃や時刻、沿線のイベント情報についてのお問合せ

京王お客さまセンター ☎042-357-6161

9:00～19:00 (年末年始の12月30日から1月3日は休業)



# INVESTOR'S GUIDE

# けいおう

2012年度 決算報告 2012.4.1～2013.3.31



証券コード：9008

KEIO 京王電鉄株式会社

「信頼のトップブランド」の確立を目指し、  
「京王グループ中期5カ年経営計画」の着実な  
推進と「成長へのチャレンジ」に取り組むとともに、  
開業100周年を記念し、各施策を実施します。

京王電鉄株式会社 代表取締役社長 永田正



#### 京王線・路線バス開業100周年を迎えて

平素は、京王グループをご愛顧いただきまして、まことにありがとうございます。

1913年に当社の前身である京王電気軌道が笹塚～調布間で鉄道を開通し、電車未開通区間の補助機関として新宿～笹塚、調布～府中～国分寺間の乗合自動車(路線バス)の営業を開始してから、この4月をもちまして、開業100周年を迎えました。

これもひとえに、株主の皆様をはじめ沿線地域や住民の皆様から多大なるご支援を賜った結果であり、長年にわたるご愛顧に心からの感謝と厚く

御礼申し上げます。

これまで100年の感謝と次なる時代への新たなスタートをコンセプトに、京王れーるランドの一新などさまざまな記念事業・イベントを実施しております。

#### 連結当期純利益は147億円を計上 普通配当の増配に加え、記念配当を実施

当期(2012年度)の京王グループは、2010年度を初年度とする「京王グループ中期5カ年経営計画」に基づき、公共輸送機関として欠かすことのできない安全性の向上や沿線の活性化を推進

するとともに、「コスト構造の転換」と「財務体質の強化」を重視し、各セグメントにおいて着実に事業活動を展開してまいりました。東日本大震災による影響の反動増に加え、流通業における新規出店と不動産業での新規物件取得など積極的な事業展開やローコストオペレーションの推進などにより、利益の確保に努めた結果、連結当期純利益は147億円、京王電鉄における当期純利益は97億円となりました。

なお、当期の期末配当金につきましては、連結配当性向30%以上を目標とする株主還元策に基づき、普通配当4円(前期より1円増配)に、電車・バス開業100周年記念配当1円を加え、1株当たり5円(中間配当金と合わせて年間8円)といたしました。

#### 「さらなる安全性・サービスの向上」、 「沿線の活性化」の推進と「成長へのチャレンジ」

当社を取り巻く経済環境は、円安による輸出環境の改善や景気対策、金融政策の効果などを背景に、持ち直しの動きが見られます。このような状況において、「京王グループ中期5カ年経営計画」で掲げた目標達成に向け、「さらなる安全性・サー

ビスの向上」、「沿線の活性化」、「コスト構造の転換」と「財務体質の強化」を継続して推進するとともに、「成長へのチャレンジ」に取り組んでまいります。

具体的には公共輸送機関として欠かすことのできない「さらなる安全性の向上」については、引き続きグループの最重要課題として取り組んでまいります。調布駅付近連続立体交差事業は2014年度の事業完了に向けて駅舎本設工事を進めるとともに、笹塚以西の鉄道立体化について、事業主体である東京都とともに手続きを進めてまいります。そして、「沿線の活性化」への取り組みでは、吉祥寺、笹塚、調布など沿線拠点の開発を引き続き推進します。さらに、「成長へのチャレンジ」として、リノベーションを中心とした住宅事業の拡充などを図ります。

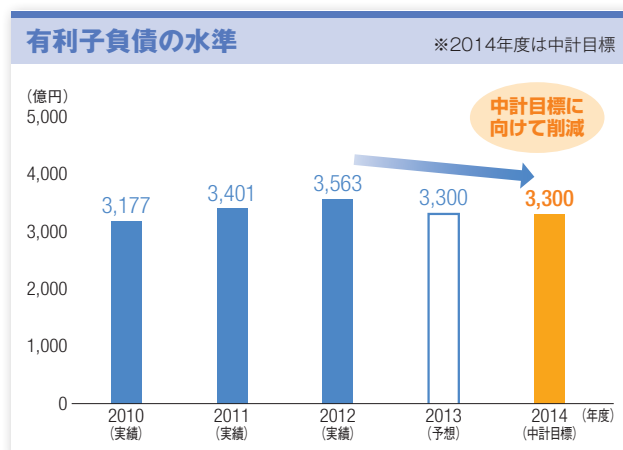
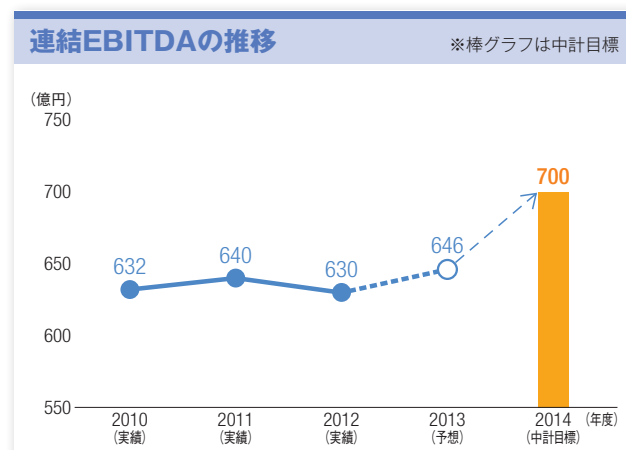
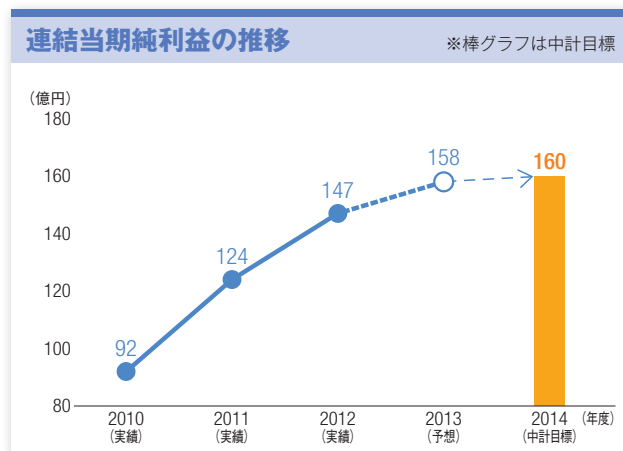
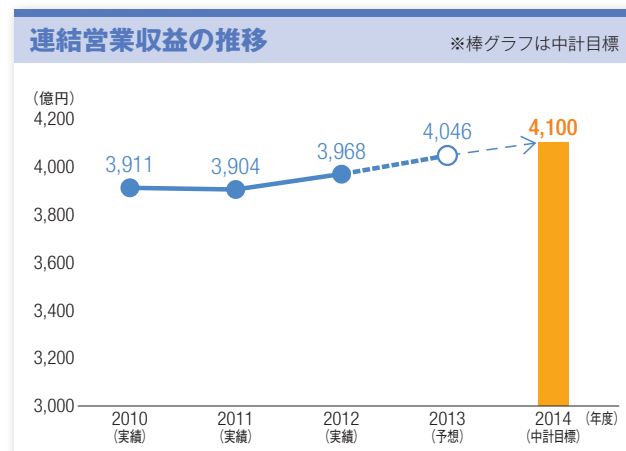
企業としての社会的責任を果たすとともに、京王グループの経営理念である「信頼のトップブランド」の確立を目指して、これからも地域と一体となって発展、成長していけるよう努力してまいりますので、皆様の一層のご支援を賜りますようお願い申し上げます。

2013年6月



# 京王グループ中期5カ年経営計画の進捗について

京王グループでは、将来にわたり発展・成長する企業を目指し、2010年度から「京王グループ中期5カ年経営計画(2010～2014年度)～転換と強化～」に取り組んでおります。それらの定量面での進捗は以下の通りです。



# 2013年度の基本方針

2013年度は、以下の施策に取り組むことで「信頼のトップブランド」の実現と中計目標の達成を目指します。

## さらなる安全性・サービスの向上

公共輸送機関として欠かすことのできない安全性とサービスの向上に取り組み、安全で快適な鉄道を目指します。

P6-7

## 沿線の活性化

吉祥寺、笹塚、調布などの拠点開発への取り組みや生活関連サービスの拡充により、沿線の活性化を推進します。

P8

## 収益力の向上

引き続きローコスト経営を徹底するとともに生み出された資金や要員などを成長の望める分野に配分します。

## 成長に向けた取り組み

(株)リビタと連携したリノベーション分野での事業拡大を目指します。京王プレッソインの新規出店への投資など成長に向けた取り組みを継続します。

P9

## 電車・バス開業100周年

2013年4月15日に京王の電車・バスは開業100周年を迎えました。これを記念したさまざまな施策を行っております。

P10-13

### 中計目標

#### 利益目標

2014年度の連結当期純利益 160億円を目指します。

#### 強固な財務体質

2014年度末の自己資本比率40%、D/Eレシオ1.1倍を目指します。

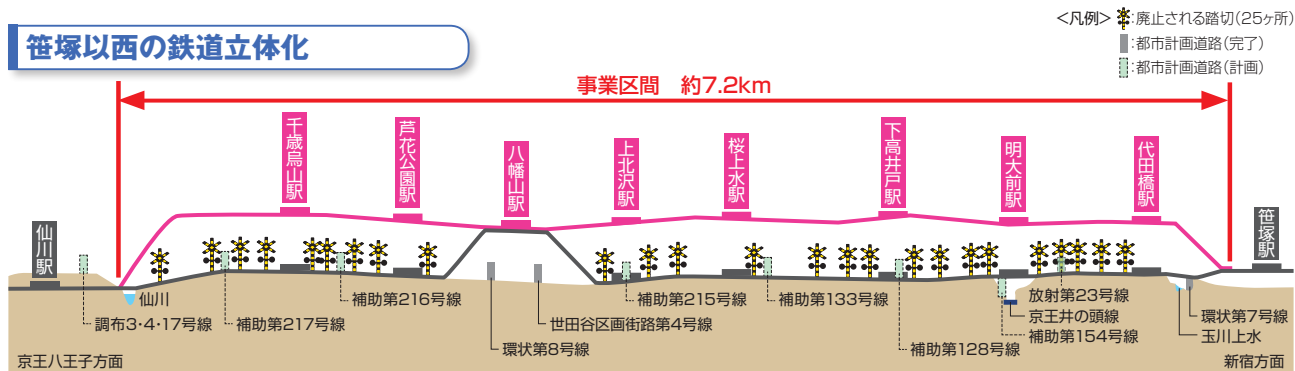
#### 株主様への還元策

利益を適切に分配していくため、連結配当性向30%以上を目標とする株主還元策を実施してまいります。

## さらなる安全性・サービスの向上

### 鉄道の立体化の推進

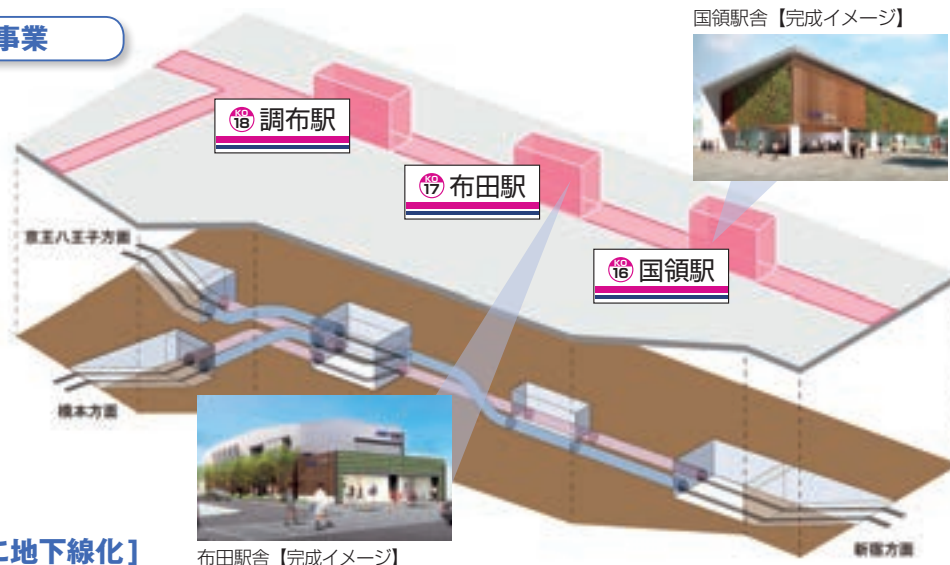
#### 笹塚以西の鉄道立体化



2012年10月に都市計画決定され、同年11月に用地測量説明会を開催いたしました。今後も事業主体である東京都とともに、2013年度の都市計画事業認可の取得を目指し、手続きを推進します。

#### 調布駅付近連続立体交差事業

2014年度の事業完了に向けて地上の鉄道施設の撤去および駅舎本設工事(今秋完成予定)などを進めます。



【2012年8月に地下線化】

布田駅舎【完成イメージ】

### 安全性・サービスの向上

#### 構造物の耐震性向上

高架橋柱やずい道(トンネル)、京王線多摩川橋梁の補強工事を引き続き推進するとともに、盛土\*の補強に着手します。

\*電車が走る地盤を築くために盛られた土砂



耐震補強を実施する盛土

京王線多摩川橋梁耐震補強工事

#### ホーム上の安全性向上

ホームにおけるお客様の安全性を向上させるために、新宿駅へのホームドアの設置を進めており、2012年度に使用開始した3番線に引き続き、1番線および2番線において使用を開始します。

また、目の不自由なお客様のホーム転落防止対策として、ホームの内側と線路側を判別できる「内方線付き点状ブロック」の整備を全駅で完了します。



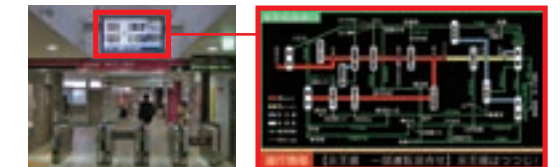
新宿駅3番線のホームドア



内方線付き点状ブロック

#### 「お客さま案内ディスプレイ」の整備推進

駅改札付近で電車の発車案内などを表示し、運行に支障が生じた際には、支障区間などを視覚的に分かりやすく表示する液晶ディスプレイの整備を京王線・井の頭線全駅で完了します。



異常時表示イメージ

### Topics 井の頭線に特別ラッピング車両が登場

～井の頭公園やあじさいなどの沿線の魅力を表現～

井の頭線のイメージであるレインボーカラーを車体ラインに施すとともに、井の頭公園や線路脇のあじさいなど、沿線の名所や魅力を表現したステッカーを貼付したラッピング車両を2012年度に導入しました。



## 沿線の活性化

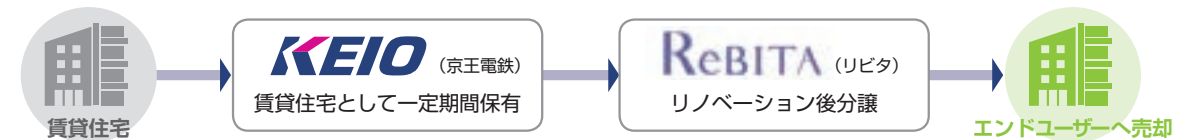
吉祥寺、笹塚、調布などの拠点開発への取り組みや生活関連サービスの拡充により、沿線の活性化を推進します。



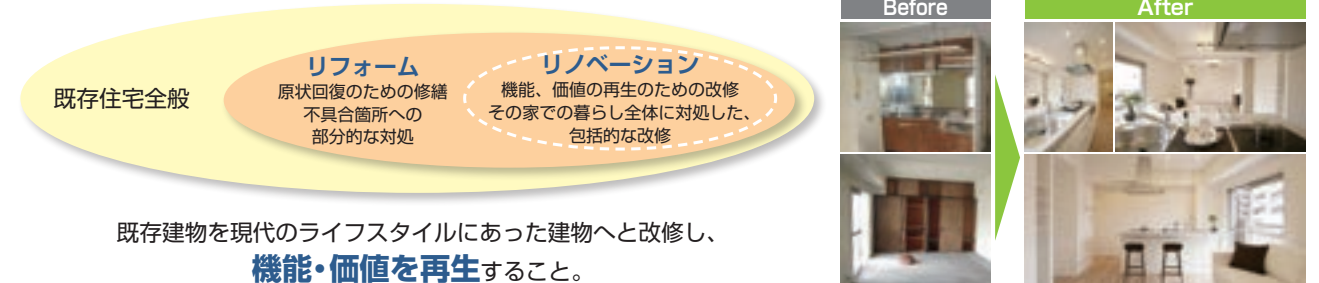
## 成長に向けた取り組み

### グループ会社である(株)リビタと連携したパイプライン戦略の構築について

「京王電鉄のブランド力・資本力」+「リビタの企画力・デザイン力」  
⇒両者の強みを活かし、グループ一体となり不動産ビジネスを拡大します。



### リノベーションとは



### 京王プレッソイン3,000室体制に向けて

現在の2,000室体制から3,000室体制への早期実現を目指し、赤坂、八重洲など都心部における新規出店を推進します。



(仮称)京王プレッソイン赤坂 周辺案内図

■ 概要  
**2015年夏開業予定**  
客室数 約150室(予定)  
交通 赤坂駅:1分、溜池山王駅:7分(徒歩) 赤坂見附駅:9分、六本木駅:9分

(仮称)京王プレッソイン東京八重洲 周辺案内図

■ 概要  
**2015年度内開業予定**  
客室数 約170室(予定)  
交通 東京駅:3分、京橋駅:3分(徒歩)



# 京王100年の歩み



提供:調布市

1914(大3)年頃の調布駅



提供:株式会社ヤナセ

東京で最初の乗合自動車。車体に当社の社紋が見える

- 1913(大2) | 4 笹塚～調布間(12.2km)が開通(京王電気軌道(株))  
電車の補助機関として新宿～笹塚間、調布～府中～  
国分寺間の乗合自動車営業を開始
- 1915(大4) | 5 新宿～調布間の電車全線開通  
営業路線を16.1kmに延長
- 1916(大5) | 6 調布～多摩川原間(1.1km)が開通  
10 新宿～府中間が全線開通  
営業路線を22.1kmに延長

- 1948(昭23) | 6 京王線・井の頭線とバス3営業所  
(中野、国分寺、八王子)を含めた  
京王帝都電鉄(株)が発足



1948(昭23)年発足当時の2000型車両

- 1949(昭24) | 9 京王線で急行運転を開始  
(新宿～調布間)

- 1963(昭38) | 4 京王線新宿駅付近の併用軌道移設  
工事が完成。新宿地下駅が営業開始
- 1964(昭39) | 4 多摩動物公園線(現:動物園線)高幡  
不動～多摩動物公園間2.0km)が  
開通
- 11 京王百貨店新宿店がオープン
- 1967(昭42) | 10 高尾線(北野～高尾山口間8.6km)  
が開通



1964(昭39)年に全館  
オープンした京王百貨店  
新宿店



1963(昭38)年4月1日、  
新宿地下駅が開業



1967(昭42)年に開通した高尾線

- 1980(昭55) | 3 京王線・都営新宿線が相互直通運転開始



- 1982(昭57) | 5 京王プラザホテル札幌がオープン

- 1986(昭61) | 3 京王聖蹟桜ヶ丘ショッピングセンターがオープン

- 1988(昭63) | 3 本社を新宿から聖蹟桜ヶ丘に移転
- 5 相模原線(京王多摩センター～  
南大沢間4.5km)が開通



1986(昭61)年京王聖蹟桜ヶ丘  
ショッピングセンターがオープン



1988(昭63)年3月に本社  
を聖蹟桜ヶ丘に移転

- 2012(平24) | 8 調布駅付近  
の地下線への  
切替えが  
完了



地下線切替え当日の様子

## 1910 1920 1930 1940 1950 1960 1970 1980 1990 2000 2010

- 1926(大15) | 12 新宿～東八王子間(38.4km)の統一  
営業を開始
- 1927(昭2) | 10 新宿ビルディング(日本社ビル)が  
完成し、新宿追分駅を  
同ビル1階へ移転



新宿ビルディング(日本社ビル)

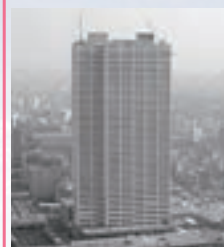
- 1933(昭8) | 8 渋谷～井の頭公園間  
(12.1km)が開通(帝  
都電鉄(株))
- 1934(昭9) | 4 井の頭公園～吉祥寺間  
(0.7km)が開通し、渋谷  
～吉祥寺間(12.8km)  
が全線開通

- 1951(昭26) | 6 観光バス事業を開始
- 1955(昭30) | 4 競馬場線  
(東府中～府中競馬  
正門前間0.9km)が  
開通



1951(昭26)年に営業を開始した観光バス

- 1971(昭46) | 4 相模原線(京王多摩川～京王よ  
みうりランド間2.7km)が開通
- 4 新宿高速バスターミナルが営業  
開始
- 6 京王プラザホテルがオープン
- 1974(昭49) | 10 相模原線(京王よみうりランド  
～京王多摩センター間9.8km)  
が開通
- 1978(昭53) | 10 京王新線が開通  
新宿～笹塚間(3.6km)を複数線化



1971(昭46)年に  
オープンした  
京王プラザホテル

- 1990(平2) | 3 相模原線(南大沢～橋本間4.4km)が開通、  
これにより相模原線が全線開通
- 4 京王プラザホテル多摩がオープン
- 1994(平6) | 9 京王プラザホテル八王子がオープン
- 1997(平9) | 10 京王バス(株)(現:京王バス東(株))が営業開始
- 1998(平10) | 6 京王帝都電鉄(株)会社設立50周年を迎える  
7 社名を「京王電鉄株式会社」に変更する



1990(平2)年に全線開通した相模原線



開業100周年記念ロゴ

開業100周年にあたり「100年の感謝の気持ちを胸に、これからは『人と人』『人と街』『人と自然』を安全・快適につないでいきたい。」という思いを込め制定しました。



# 2013年、京王の電車・バスが 開業100周年を迎えました。

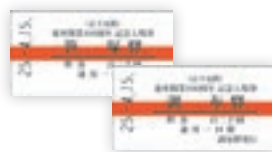
～これまで100年の感謝と次なる時代への新たなスタート～

2013年4月に京王の電車・バスはおかげさまで開業から100周年を迎えました。当社ではこれを記念して、本格的な運転シミュレータや引退した車両の展示場などを備えた「京王れーるランド」を新たにオープンさせるほか、昔なつかしい旧塗装バスの運行、高尾山への記念植樹などの施策を実施しております。

京王グループでは、開業100周年を「これまで100年の感謝と次なる時代への新たなスタート」と位置付け、今後も京王グループ理念である「信頼のトップブランド」を目指して邁進します。

## 記念入場券

4月14日(日)から記念入場券を販売いたしました。



## 京王メモリアル★スタンプラリー

4月15日(月)から12月25日(水)まで「京王メモリアル★スタンプラリー」を実施しています。



## 路線バスの旧塗装車両の運行

1940年代半ば～1990年代半ばに運行していたバスのデザイン(4種類)を2013年に導入された新車に塗装し運行しています。旧社名の「京王帝都」の文字や社紋も復刻しています。



## 「京王の電車・バス100年のあゆみ」の販売

京王沿線の歴史や各駅の今昔、電車・バス100周年のトピックス、これまでの車両などをまとめた「京王の電車・バス100年のあゆみ」を2013年9月に販売いたします。

発行時期 2013年9月21日(土)予定  
 価格 1,200円(税込) 啓文堂書店等で販売予定

## 高尾山における記念植樹

植樹により多様性のある豊かな景観を整備することで、貴重な自然環境を次世代につなげ、訪れる方々が楽しめるスポットを創出してまいります。

実施日 2013年4月27日(土)  
 場所 明治の森高尾国定公園一丁平園地周辺  
 内容 広葉樹(ヤマザクラ・モミジ) 苗木100本の植樹など



## 新しい「京王れーるランド」の開業

多摩動物公園駅前にある京王れーるランドを、親子で楽しみながら鉄道の仕組みを“学び・触って・体験できる”施設として一新します。1階は運転体験シミュレータやH0ゲージジオラマなどを設置し、2階はフロア全体がキッズスペースとなります。また、屋外では引退した車両の展示やミニ電車の乗車体験をお楽しみいただけます。

開業時期	2013年10月予定	
アクセス	京王線多摩動物公園駅前	
施設概要	屋内施設	1F 大型運転体験シミュレータ、H0ゲージジオラマ、車掌業務体験、バス車両展示ほか
		2F プラレールコーナー、鉄道設備をイメージしたアスレチックコーナーほか
	屋外施設	引退した車両の5両並列展示 ミニ電車の運行



## 京王沿線物語

京王沿線の街に愛着を持っている方、沿線で頑張っている方、沿線にゆかりのある方々から、街への思いや、心あたまるエピソードを募集し、多くのお客様からご応募いただきました。4月から駅、電車・バス車内のポスター、京王ホームページで順次ご紹介しています。

## 京王アニバーサリー駅伝 in 味スタ

沿線のお客様を中心に、多くの方に楽しんでいただける参加型のイベントとして、駅伝大会を2013年12月に味の素スタジアムで開催します。競技種目は有料の20km駅伝をはじめ、無料の12.2km駅伝や1km親子ランを実施します。当日は、ゲストに谷川真理さんらをお招きするとともに、

## 記念配当

これまでご支援をいただきました株主の皆様への感謝の意を表し、2013年3月期の期末配当金につきまして、普通配当に加え、1株当たり1円の記念配当を実施いたしました。

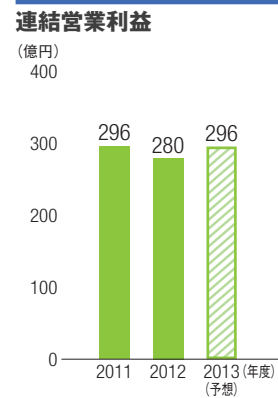
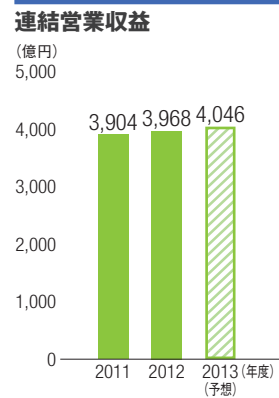
に、沿線団体の方々によるパフォーマンスを行うほか、大型ビジョン等にてランナーの様子や電車・バスの歴史を放映するなど、参加者だけでなく、応援の皆様にもお楽しみいただける企画を予定しています。

決算のポイント

〔連結損益計算書〕

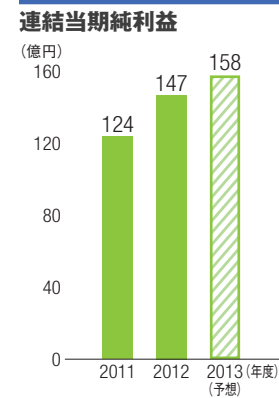
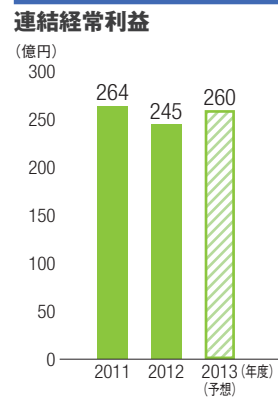
**POINT 1** 連結営業収益が3,968億円となりました。

東日本大震災による影響の反動増のほか、流通業での新規出店や不動産業での新規物件取得など積極的な事業展開により、3,968億円(前期比1.6%増)となりました。



**POINT 2** 連結当期純利益が147億円となりました。

連結当期純利益は、税率変更の影響で法人税等が減少したことから、147億円(前期比18.6%増)となりました。



セグメント別の概況

セグメント	営業収益	営業利益	注釈
<b>運輸業</b> ●京王電鉄(鉄道)、京王電鉄バス、京王自動車、他 6社	1,253億円 (前期比0.9%増)	88億円 (前期比23.3%減)	●鉄道事業では震災の反動増などにより増収となりました。 ●バス事業では路線・高速ともに増収となりました。 ●営業利益は鉄道事業における固定資産除却費の増加などにより減収となりました。
<b>流通業</b> ●京王百貨店、京王ストア、京王書籍販売、他 6社	1,614億円 (前期比2.2%減)	53億円 (前期比1.2%増)	●百貨店業では一部テナント化による収入計上方法の変更などにより減収となりました。 ●ストア業では既存店の売上低迷などにより減収となりました。 ●営業利益はコスト削減などにより増益となりました。
<b>不動産業</b> ●京王電鉄(開発)、京王不動産、京王地下駐車場、リビタ	316億円 (前期比18.5%増)	92億円 (前期比1.1%減)	●不動産賃貸業で賃貸マンションの寄与などにより増収となりました。 ●不動産販売業では(株)リビタの子会社化にともない増収となりました。
<b>レジャー・サービス業</b> ●京王プラザホテル、京王観光、京王エージェンシー、他 4社	656億円 (前期比6.1%増)	40億円 (前期比45.7%増)	●ホテル業では、「京王プラザホテル」で客室稼働率の回復に加え、宴会部門で受注件数が増加したほか、「京王プレッソイン」が好調に推移したため、増収となりました。
<b>その他業</b> ●京王設備サービス、京王重機整備、京王建設、他 8社	496億円 (前期比2.2%増)	10億円 (前期比15.6%減)	●ビル総合管理業でメンテナンス業務の受注増などにより増収となりました。 ●営業利益は営業費用の増加により減収となりました。

※記載の金額については、単位未満の端数を切り捨てて表示しています。

〔連結貸借対照表〕

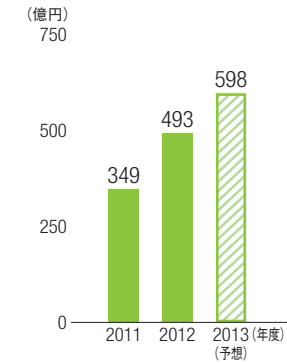
<b>1 資産合計</b>	7,916 億円 前連結会計年度 2012年3月31日	➔	7,932 億円 当連結会計年度 2013年3月31日
<b>2 負債合計</b>	5,310 億円 前連結会計年度 2012年3月31日	➔	5,144 億円 当連結会計年度 2013年3月31日
<b>純資産合計</b>	2,605 億円 前連結会計年度 2012年3月31日	➔	2,788 億円 当連結会計年度 2013年3月31日
<b>自己資本比率</b>	32.9% 前連結会計年度 2012年3月31日	➔	35.1% 当連結会計年度 2013年3月31日

**① 資産合計**は鉄道事業における調布駅付近連続立体交差事業の地下線への切替えにともなう固定資産の圧縮記帳や減価償却費計上による減少がありましたが、不動産業における固定資産の取得や手元資金の増加などにより、16億円増加し、7,932億円となりました。

**② 負債合計**は、社債の発行による増があったものの、前受金の減少などにより166億円減少し、5,144億円となりました。

設備投資の見通し(連結)

設備投資額(連結)



2012年度の設備投資は493億円となりました。2013年度の設備投資の見通しは、さらなる安全性向上への取り組みの継続や今後の成長戦略のための投資により、598億円となる見込みです。

引き続き良好な格付けを維持

当社では、鉄道事業における安全性の向上策や、沿線の活性化と競争力の強化に取り組みながらも、常に財務体質の健全性を意識しながら、30%を超える自己資本比率を維持しています。

このような着実な事業展開を行っていることが評価され、1998年に取得した日本格付研究所(JCR)によるAA(ダブルAフラット)の格付けを継続して得ています。

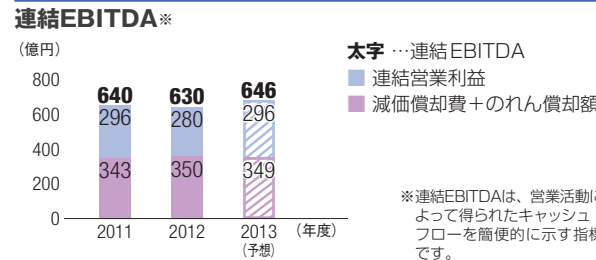
2013年度の見通し

連結営業収益は4,046億円(前期比2.0%増)を見込んでおります。連結営業利益は、鉄道事業において固定資産除却費の減少などにより296億円(前期比5.6%増)、連結経常利益は260億円(前期比6.0%増)、連結当期純利益は158億円(前期比7.1%増)を見込んでおります。



〔連結キャッシュ・フロー計算書〕

<p>③ 営業活動によるキャッシュ・フロー</p> <p>543 億円</p> <p>前連結会計年度 2011年4月1日～2012年3月31日</p>	➡	<p>487 億円</p> <p>当連結会計年度 2012年4月1日～2013年3月31日</p>
<p>④ 投資活動によるキャッシュ・フロー</p> <p>△409 億円</p> <p>前連結会計年度 2011年4月1日～2012年3月31日</p>	➡	<p>△470 億円</p> <p>当連結会計年度 2012年4月1日～2013年3月31日</p>
<p>⑤ 財務活動によるキャッシュ・フロー</p> <p>158 億円</p> <p>前連結会計年度 2011年4月1日～2012年3月31日</p>	➡	<p>114 億円</p> <p>当連結会計年度 2012年4月1日～2013年3月31日</p>



- ③ 営業活動によるキャッシュ・フローは、56億円減少し487億円の資金流入となりました。
- ④ 投資活動によるキャッシュ・フローは、有形固定資産の取得の増加などにより支出が61億円増加し、470億円の資金流出となりました。
- ⑤ 財務活動によるキャッシュ・フローは、社債の発行による増があるも、社債の償還による減などにより44億円減少し、114億円の資金流入となりました。

より詳しいIR情報は [www.keio.co.jp/company/](http://www.keio.co.jp/company/) はこちら

京王電鉄 IR 検索

施設見学会

この企画は、株主様に当社および京王グループへのご理解を一層深めていただくことを目的として開催いたします。

見学先

- コースNo.① 京王重機整備 北野事業所  
電車の整備ってどうしているの？
- コースNo.② 京王電鉄 鉄道教習所・京王資料館  
電車・駅のことをもっと知ろう！
- コースNo.③ 杉並公会堂  
日本フィル楽団員によるアンサンブル・コンサート

開催内容

コースNo	開催日	集合		解散		募集人数
		時刻	場所	時刻(予定)	場所	
①	2013年8月16日(金)	14:00	北野駅	16:30	北野駅	(12組)24名
②	2013年8月21日(水)	9:00	平山城址公園駅	12:00	平山城址公園駅	(12組)24名
③	2013年8月27日(火)	13:30	杉並公会堂	16:00	杉並公会堂	(50組)150名

参加費 無料

(ただし、ご自宅～集合・解散場所間の往復交通費は参加者様のご負担とさせていただきます。)

対象者 当社株主様

- ・同伴者は株主様でなくても結構です。
- ・小学生以上の方がご参加いただけます。
- ・①②のコースは1組2名様、③のコースは1組3名様まで。

応募要項

- 下記のとおり、郵便はがき(私製を除く)に必要な事項をご記入のうえご応募ください。
- ・お申込み多数の場合は抽選とさせていただきます。
- ・記入事項に漏れなどの不備がある場合、無効となりますのでご注意ください。
- ・当選発表および見学内容の詳細は、当選者様へのご案内発送をもって代えさせていただきます。(2013年7月下旬発送予定)

50円切手

2013-08-02

東京都多摩市関戸  
一丁目九番地一

京王電鉄(株)  
総務法務部

行

はがき表面

●参加希望コースNo  
①、②、③のいずれか1つ

●参加希望人数  
(1名または2名、③のみ3名様可)

●株主番号(フリガナ)

●株主番号 ※1

●年齢

●郵便番号

●ご住所

●電話番号(日中のご連絡先)

●同伴の方のお名前(フリガナ)

●同伴の方の年齢

●応募券 貼付 ※2

はがき裏面

- ※1 株主番号は本誌と同封の「配当金領収証」または「配当金計算書」に記載の9桁の数字です。
- ※2 17ページ右下の応募券を切り取りのうえ貼付してください。

応募締切 2013年7月12日(金)消印有効

見学詳細

【コースNo.①】  
電車の整備って  
どうしているの？



台車の整備



車軸の整備

京王重機整備 北野事業所にて、電車が安全に走る仕組みなどについて、実物を見ながらご説明いたします。

普段見ることのできない、車輪の表面を削る作業等をご覧いただいたり、防音車輪の打音体験を行っていただけます。

京王重機整備 北野事業所

【コースNo.②】  
電車・駅のことをもっと知ろう！

京王電鉄 鉄道教習所にて、ホームの高さ体験や9000系シミュレータ体験を行っていただいたり、駅務機器の仕組みについてご説明いたします。また、京王資料館では、昔の切符、写真等の展示をご覧いただけます。



ホーム訓練室



京王資料館

京王電鉄 鉄道教習所・京王資料館 (昨年の様子)

注意事項

- ・本ページ右下の応募券(コピー不可)でいずれか1つのコースにお申込みいただけます。
- ・抽選結果についてのお電話での確認はご遠慮ください。なお、当選した権利を他人へ譲渡することはできませんのでご了承ください。
- ・ご記入いただいた個人情報は、施設への入退館管理、傷害保険加入等、本見学会を実施するうえで必要な範囲内でのみ利用させていただきます。
- ・荒天等、諸般の事情により内容が変更または中止となる場合がございます。なお、その場合は当選された株主様にご連絡をさせていただきます。
- ・当日、当社にて撮影した写真等は当社の広報活動において使用させていただきます場合がございますので、あらかじめご了承ください。

【コースNo.③】  
日本フィル楽団員による  
アンサンブル・コンサート

京王設備サービスが運営しております杉並公会堂の大ホールにて、同ホールを活動拠点としている“日本フィルハーモニー交響楽団”の楽団員による、約45分間のアンサンブル・コンサートを開催いたします。

同ホールは、本格的なクラシックコンサートの開催を主目的に設計されており、抜群の音響性能を誇っております。

なお、当日はご当選者様のみの公演となっておりますので、ゆったりご鑑賞いただけます。また、舞台上やホールの裏側もご覧いただく予定です。



杉並公会堂(外観)



コンサートの様子(写真はイメージです)



大ホール

杉並公会堂

申し込み締切  
施設見学会  
応募券  
2013.6.17

会社概要 (2013年3月31日現在)

会社設立 1948年6月1日  
 本社所在地 〒206-8502 東京都多摩市関戸一丁目9番地1  
 資本金 590億23百万円  
 従業員数 2,370名

役員一覧 (2013年6月27日現在)

代表取締役会長	加藤 隼	取締役	狩野 俊昭
代表取締役社長	永田 正	取締役	川杉 範秋
常務取締役	高橋 泰三	取締役	紅村 康
常務取締役	山本 護	取締役	松坂 義信
常務取締役	駒田 一郎	取締役	川瀬 明伸
常務取締役	丸山 荘	取締役	伊藤 嘉彦
取締役	保木久仁彦	取締役	東宮 秀行
取締役	仲岡 一紀	常勤監査役	黒岩 法夫
取締役	高橋 温	常勤監査役	水野 諭
取締役	加藤 貞男	監査役	大石 勝郎
取締役	志村 康洋	監査役	鈴木 光春

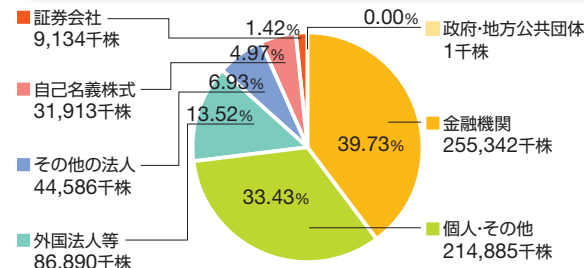
株式の状況 (2013年3月31日現在)

発行可能株式総数 1,580,230,000株  
 発行済株式の総数 642,754,152株  
 株主数 36,899名

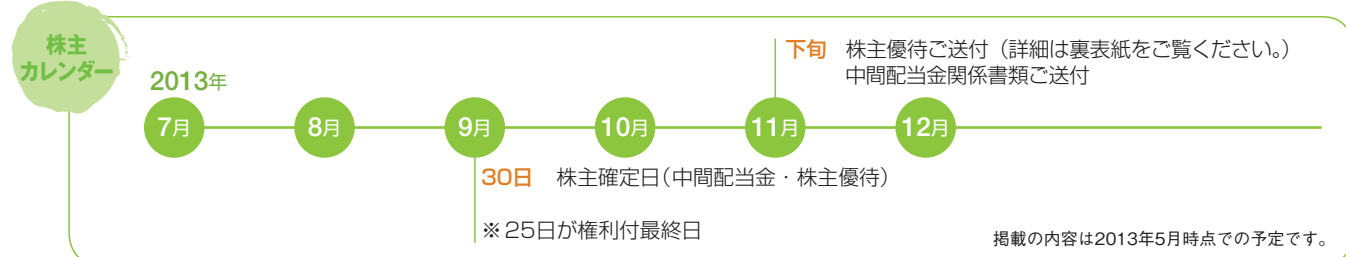
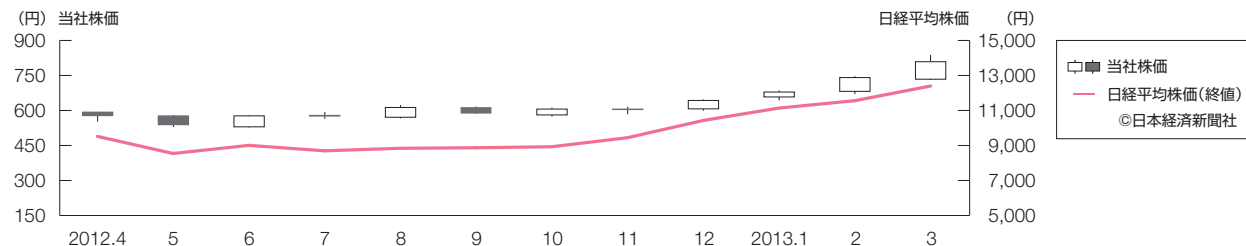
大株主 株主名	所有株式数(千株)	持株比率(%)
日本生命保険相互会社	37,448	6.1
太陽生命保険株式会社	29,310	4.8
日本トラスティサービス信託銀行株式会社(信託口)	19,054	3.1
日本マスタートラスト信託銀行株式会社(信託口)	18,907	3.1
三井住友信託銀行株式会社	18,241	3.0

(注1) 持株比率は、発行済株式の総数から自己株式数を控除した株数に対する比率を表示しています。  
 (注2) 当社は自己株式を31,913千株所有していますが、上記大株主からは除外しています。

株式分布状況 (2013年3月31日現在)



株価の推移 (2012年4月～2013年3月)



**株主メモ**

事業年度 毎年4月1日から翌年3月31日まで  
 定時株主総会 毎年6月開催  
 基準日(株主確定日) 定時株主総会議決権確定 毎年3月31日  
 期末配当金および株主優待 毎年3月31日  
 中間配当金および株主優待 毎年9月30日

公告の方法 京王ホームページに掲載します。  
 (www.keio.co.jp/company/stockholder/koukoku/index.html)

株主名簿管理人および特別口座の口座管理機関 東京都千代田区丸の内一丁目4番1号 三井住友信託銀行株式会社

郵便物送付先 〒168-0063 東京都杉並区和泉二丁目8番4号 三井住友信託銀行株式会社 証券代行部  
 ※2013年1月から郵便物送付先・三井住友信託銀行へのお問合せ先が変更となりました。

**株式に関するお問合せ先**

株式に関するお手続き(住所・姓名などの変更、配当金の受取方法・振込先の変更、単元未満株式の買取・買増の請求など)のご照会および届出につきましては、証券会社に口座開設をされているか否かによってお問合せ先が異なりますので、以下をご参照ください。

**【証券会社に口座を開設されている株主様】**  
 ➡ 口座を開設されている証券会社にご連絡ください。  
**【証券会社に口座を開設されていない株主様(特別口座の株主様)】**  
 ➡ 三井住友信託銀行 証券代行部  
 ☎ 0120-782-031 (平日9:00～17:00 土・日・祝休)  
 ホームページ www.smtb.jp/personal/agency/index.html

「復興特別所得税」に関するご案内

東日本大震災からの復興のための施策を実施するために必要な財源の確保に関する特別措置法(平成23年法律第117号)の施行にともない、2013年1月1日以降に支払開始となる上場株式等の配当等につきましては、その所得税額×2.1%が復興特別所得税として追加課税されます。

配当等の支払開始日	上場株式等の配当等に係る源泉徴収税率		
	2013年1月1日～2013年12月31日	2014年1月1日～2037年12月31日	2038年1月1日～
所得税	7%	15%*	15%
復興特別所得税	<b>0.147%</b>	<b>0.315%</b>	-
住民税	3%	5%*	5%
合計	10.147%	20.315%	20%

●本ご案内は、上場株式等の配当等に係る復興特別所得税について、一般的な情報として掲載したものであるため、状況によっては当てはまらない場合もございます。詳細につきましては、最寄の税務署、税理士等にお問合せください。  
 ●本ご案内は2013年5月時点の情報をもとに掲載しております。

※2013年12月31日をもって軽減税率が適用終了予定。