

## 株主様向け施設見学会のご報告

2014年8月、株主様に当社および京王グループへのご理解を一層深めていただくことを目的として、2コースの施設見学会を実施し、応募者多数のなか、合計259名の方がご参加くださいました。

参加された皆様の声(抜粋)

### 1 京王れーるランド

京王れーるランドを楽しもう！(開催日：8月20日)



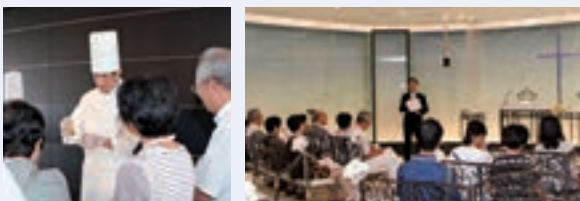
すごくためになりました。  
まだ子供が小さいのもっと大きくなったら分かる  
ようになると思うのでまた参加したいです。

60年前に小学校通学で乗っていた井の頭線を見  
て懐かしかったです。

子供だけでなく親も楽しめました。

### 2 京王プラザホテル(新宿)

ホテルのホスピタリティとプロの技を楽しむ見学会(開催日：8月21日・28日※)



※応募者多数のため、8月28日に追加開催いたしました。

直接バーテンダー&パティシエさん達とお話しできて良かった  
です。実演もあり本当に盛り多かったです。ホテルで客  
として来ることはありませんでしたが、普段見る事のできない場所  
が見られ満足しました。

施設見学会に初めて参加させていただきましたが、非日常的  
空間で楽しい一日を過ごさせていただきました。

#### 表紙の説明 井の頭線1000系車両

この資料には、現時点における将来に関する前提・見通しに基づく予測が含まれております。実際の業績は、様々な要因により記載の予想数値と異なる可能性があります。

## INVESTOR'S GUIDE けいおう 2014年11月発行

発行/京王電鉄株式会社 経理部  
〒206-8502 東京都多摩市関戸1-9-1  
京王ホームページ www.keio.co.jp/

#### ■株主優待についてのお問合せ

総務法務部 文書・株式担当 ☎042-337-3114

#### ■IR情報についてのお問合せ

経理部 企画担当 ☎042-337-3166

#### ■電車の運賃や時刻、沿線のイベント情報についてのお問合せ

京王お客さまセンター ☎042-357-6161  
9:00~19:00 (年末年始の12月30日から1月3日は休業)



# INVESTOR'S GUIDE

# けいおう

2014年度 中間報告 2014.4.1~2014.9.30



証券コード：9008

KEIO 京王電鉄株式会社

「京王グループ中期5カ年経営計画」最終年度の目標達成に向け、「安全性・サービスの向上」、「沿線の活性化」、「収益力の向上」、「成長に向けた取組み」を推進します。

京王電鉄株式会社 代表取締役社長

永 田 正



### 積極的な営業展開により連結四半期純利益は118億円を計上

平素は、京王グループをご愛顧いただきまして、まことにありがとうございます。

当期（2014年度）は、「京王グループ中期5カ年経営計画」の最終年度にあたります。そのため、中期経営計画の目標達成に向け、「コスト構造の転換」と「財務体質の強化」という基本方針に基づき、重点施策である「安全性・サービスの向上」、「沿線の活性化」、「収益力の向上」、「成長に向けた取組み」を当社グループ一丸となって推進しております。

当上半期は、期初に消費税率引上げにともなう駆け込み需要の反動減の影響があったものの、ホテル業で外国人利用客の取込み等による客室単価増など、利益の確保に努めた結果、連結四半期純利益は118億円となりました。

なお、当期の中間配当金につきましては、1株につき4円といたしました。中間配当金を含む年間配当金につきましては、連結配当性向30%以上を目標として引き続き利益の確保に努めます。

### 「信頼のトップブランド」の確立と将来にわたり発展・成長する企業を目指して

当社を取り巻く経済環境は、景気対策や金融政策の効果などを背景とした雇用状況や企業収益の改善に加え、消費税率引上げにともなう駆け込み需要の反動も和らぎつつあるなど緩やかな回復基調にあります。このような状況において、「京王グループ中期5カ年経営計画」で掲げた目標達成に向け、各重点施策を着実に推進してまいります。

鉄道部門においては、「安全性の向上」について、引き続き公共交通機関として欠かすことのできない最重要課題として取り組みます。具体的には、京王線（笹塚駅～仙川駅間）連続立体交差事業について、事業主体である東京都とともに、用地取得業務や設計業務を鋭意進めてまいります。また、「サービスの向上」として、9月に新宿駅・渋谷駅のどちらも利用できる通勤定期券「どっちーも」の発売を開始しました。

「沿線の活性化」への取組みでは、調布、笹塚、高尾山口など沿線拠点の開発を引き続き推進するほか、シニア向け事業の拡充として、「サービス付き高齢者向け住宅」や「介護付有料

老人ホーム」を開設し、地元医療機関等と提携して、周辺地域の方々もご利用いただける医療・介護の相談窓口を設置するなど、地域の高齢者を支えるサービスを提供してまいります。続いて、「収益力の向上」や「成長に向けた取組み」では、リノベーションを中心とした住宅事業の拡充や葬祭事業への参入のほか、「京王プレッソイン」の出店を加速し、事業領域の拡大を目指すとともに、「京王プラザホテル（新宿）」で客室やレストランを改装するなど、既存事業における収益力の強化を図ってまいります。

中期経営計画の目標達成により京王グループの経営理念である「信頼のトップブランド」の確立を目指し、これからも地域の皆様とともに、将来にわたり発展、成長していけるよう努力してまいりますので、皆様の一層のご支援を賜りますようお願い申し上げます。

2014年11月

# 沿線の高齢者を支える事業を拡充します

沿線のシニア層の不安・不便の解消とアクティブライフのサポートを行い、高齢者がいつまでも生き生きと暮らしていける生活環境を実現するため、「サービス付き高齢者向け住宅」と、「介護付有料老人ホーム」を開設します。また、医療機関等との連携により周辺地域の高齢者およびそのご家族を総合的に支える在宅ケアの拠点を設けるとともに、「京王ほっとネットワーク」による生活支援サービスを提供します。



【完成イメージ】



【完成イメージ】

1

## サービス付き 高齢者向け住宅

2016年開業予定

全館バリアフリー構造で各住戸にキッチン・浴室を完備します。また、スタッフが24時間365日常駐し、栄養バランスのとれた食事サービスも提供します。さらに、医療法人と提携し介護・看護サービスを提供するほか、地域の医療・介護の相談窓口を設置します。

### 概要

所在地：東京都多摩市関戸1-2-11

敷地面積：1,557㎡

延床面積：約4,000㎡

居室数：53戸

階数：5階建

併設施設：介護・看護サービス施設、医療・  
介護総合相談窓口

2

## 介護付有料老人ホーム

2016年開業予定

恒常的な介護サービスを必要とする高齢者が安心して暮らせる施設を作ります。こちらは、「サービス付き高齢者向け住宅」の至近に開業し、「サービス付き高齢者向け住宅」の入居者が優先的に入居できる等の特典を設けます。

### 概要

所在地：東京都多摩市桜ヶ丘4-33-10

敷地面積：1,663㎡

延床面積：約3,300㎡

居室数：78戸

階数：4階建

併設施設：ショートステイ3室

## 決算の概要

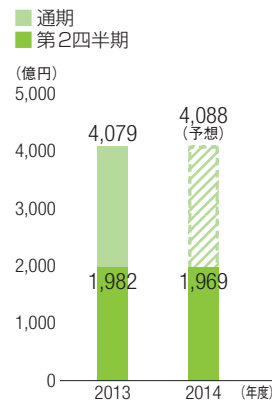
### 第2四半期決算のポイント

[連結損益計算書]

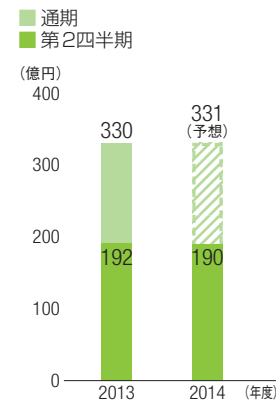
**POINT 1** 連結営業収益が1,969億円となりました。

消費税率引上げにともなう駆け込み需要の反動減が大きかったことなどで減収となり、1,969億円(前年同期比0.7%減)となりました。

#### 連結営業収益



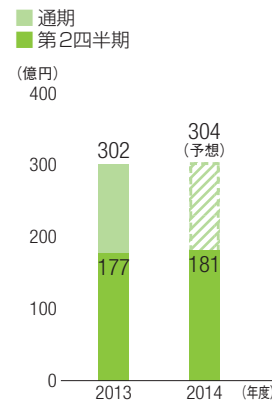
#### 連結営業利益



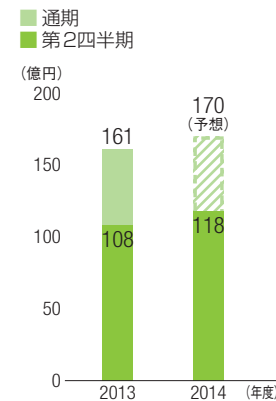
**POINT 2** 連結四半期純利益が118億円となりました。

連結四半期純利益は、特別損益が改善したことなどにより、118億円(前年同期比8.9%増)となりました。

#### 連結経常利益



#### 連結四半期(当期)純利益



### セグメント別の概況

セグメント	営業収益	営業利益	注釈
<b>運輸業</b> ●京王電鉄(鉄道)、京王電鉄バス、京王自動車、他 6社	636億円 (前年同期比0.5%増)	83億円 (前年同期比1.7%減)	●鉄道事業では、消費税率引上げ前の駆け込み購入による影響があったものの、沿線施設への来訪者の増加があったことなどにより増収となりました。 ●バス事業では、路線・高速で増収となりました。 ●営業利益は、経費の増加により減益となりました。
<b>流通業</b> ●京王百貨店、京王ストア、京王書籍販売、他 6社	764億円 (前年同期比2.3%減)	21億円 (前年同期比17.2%減)	●ショッピングセンター事業では、4月に開業した「キラリナ京王吉祥寺」が寄与したことにより増収となりました。 ●ストア業では、既存店が好調に推移したため増収となりました。 ●百貨店業では、消費税率引上げ前の駆け込み需要の反動減などにより減収となりました。
<b>不動産業</b> ●京王電鉄(開発)、京王不動産、京王地下駐車場、リビタ	161億円 (前年同期比5.7%減)	48億円 (前年同期比12.7%減)	●不動産賃貸業では、賃貸物件の増などにより増収となりました。 ●不動産販売業では、リノベーション物件の売上減などにより減収となりました。
<b>レジャー・サービス業</b> ●京王プラザホテル、京王観光、京王エージェンシー、他 4社	351億円 (前年同期比3.7%増)	34億円 (前年同期比27.3%増)	●ホテル業では、「京王プラザホテル」で外国人利用客の取込み等により客室単価が向上したほか、「京王プレッソイン」が好調に推移したことにより増収となりました。 ●広告代理業では、既存顧客からの受注額増加や大型案件の受注などにより増収となりました。
<b>その他業</b> ●京王設備サービス、京王重機整備、京王建設、他 9社	188億円 (前年同期比6.1%減)	1億円 (前年同期比 - )	●ビル総合管理業や建築・土木業では、完成工事高の減少などにより減収となりました。 ●営業利益は1億円となりました。

※当社は運輸業、流通業、不動産業に重複して含まれています。  
※セグメント別の概況に記載の営業収益および営業利益には、セグメント間取引を含みます。

※記載の金額については、単位未満の端数を切り捨てて表示しています。

[連結貸借対照表]

① 資産合計	7,878 億円 前連結会計年度 2014年3月31日	➡	7,724 億円 当第2四半期連結会計期間 2014年9月30日
② 負債合計	4,952 億円 前連結会計年度 2014年3月31日	➡	4,745 億円 当第2四半期連結会計期間 2014年9月30日
純資産合計	2,926 億円 前連結会計年度 2014年3月31日	➡	2,978 億円 当第2四半期連結会計期間 2014年9月30日
自己資本比率	37.1 % 前連結会計年度 2014年3月31日	➡	38.5 % 当第2四半期連結会計期間 2014年9月30日

[連結キャッシュ・フロー計算書]

③ 営業活動によるキャッシュ・フロー	312 億円 前第2四半期連結累計期間 2013年4月1日~2013年9月30日	➡	283 億円 当第2四半期連結累計期間 2014年4月1日~2014年9月30日
④ 投資活動によるキャッシュ・フロー	△261 億円 前第2四半期連結累計期間 2013年4月1日~2013年9月30日	➡	△160 億円 当第2四半期連結累計期間 2014年4月1日~2014年9月30日
⑤ 財務活動によるキャッシュ・フロー	△375 億円 前第2四半期連結累計期間 2013年4月1日~2013年9月30日	➡	△64 億円 当第2四半期連結累計期間 2014年4月1日~2014年9月30日

#### 通期の見通し

連結営業収益は4,088億円(前期比0.2%増)を見込んでおります。連結営業利益は331億円(前期比0.1%増)、連結経常利益は304億円(前期比0.5%増)、連結当期純利益は特別損益の改善などにより170億円(前期比5.0%増)を見込んでおります。

① 資産合計は、鉄道事業等における減価償却の進行による有形固定資産の減や、投資有価証券の償還による投資その他の資産の減などにより154億円減少し7,724億円となりました。

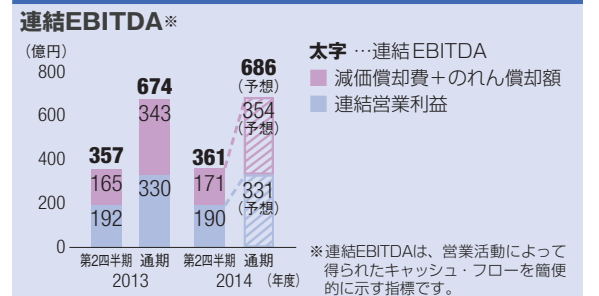
② 負債合計は、工事代金の支払いなどにより206億円減少し4,745億円となりました。

③ 営業活動によるキャッシュ・フローについては、流入額は29億円減少し、283億円となりました。

④ 投資活動によるキャッシュ・フローについては、投資有価証券の売却及び償還による収入の増などにより流出額は101億円減少し、160億円となりました。

⑤ 財務活動によるキャッシュ・フローは、社債の償還による支出の減などにより、流出額は64億円となりました。

**引き続き良好な格付けを維持：**当社では、鉄道事業における安全性の向上策や、沿線の活性化と競争力の強化に取り組みながらも、常に財務体質の健全性を意識しながら、30%を超える自己資本比率を維持しています。このような着実な事業展開を行っていることが評価され、1998年に取得した日本格付研究所(JCR)によるAA(ダブルAフラット)の格付けを継続して得ています。



# 株主優待のご案内

年2回送付 3月31日現在の株主様 5月末送付 (有効期間6月～11月) 9月30日現在の株主様 11月末送付 (有効期間12月～翌年5月)

## 株主優待乗車証

ご所有株式数	株主優待乗車証	電車全線優待乗車券※1	優待バス※2
1,000株以上 30,000株未満		1,000株につき 4枚	—
30,000株以上 57,000株未満		30枚	電車全線 優待バス 1枚
57,000株以上		40枚	電車・バス全線 優待バス 1枚※3

※1 1枚につき持参人ご1名様が1回限りご利用いただけます。  
 ※2 持参人ご1名様がご利用いただけます。  
 ※3 京王電鉄バス、京王バス東、京王バス中央、京王バス南、京王バス小金井各社の路線をご利用いただけます。なお、高速バス・空港直行バス・深夜急行バス等  
 特殊バス、西東京バス、コミュニティバスはご利用になれません。

60,000株以上ご所有の株主様は所有株式数に応じて、ご希望により「電車・バス全線優待バス」を「電車全線優待バス」複数枚と交換できます。

ご所有株式数	交換枚数
60,000株以上	電車全線優待バス 2枚
100,000株以上	電車全線優待バス 3枚
150,000株以上	電車全線優待バス 4枚
300,000株以上	電車全線優待バス 5枚
500,000株以上	電車全線優待バス 7枚
1,000,000株以上	電車全線優待バス 10枚

## 株主優待券※

優待券の活用例はこちら

<b>京王百貨店</b> お買物金額10%割引 (税込3,240円以上のお買上げにつき) 1,000株～5,000株未満……10枚 5,000株～10,000株未満……20枚 10,000株以上……30枚	<b>京王プラザホテルチェーン</b> 宿泊正規料金20%割引 ご飲食代10%割引 (税・ウ込2,160円以上のご利用につき) 1,000株～10,000株未満……10枚 10,000株以上……20枚	<b>京王観光</b> キングツアー5%割引 その他のパッケージツアー3%割引 1,000株～10,000株未満……10枚 10,000株以上……20枚	<b>京王ストア</b> (京王ストア・キッチンコート 京王ストアエクスプレス) お買物金額50円割引 (税込1,000円以上のお買上げごとに 1枚利用可) 1,000株以上……20枚	<b>京王自動車</b> (京王タクシー) タクシー運賃100円割引 (1乗車につき1枚利用可) 1,000株以上……3枚 (車検・点検・整備) 工賃10%割引 1,000株以上……2枚
<b>京王運輸</b> 引越料金20%割引 1,000株以上……2枚	<b>京王アートマン</b> (京王アートマン) お買物金額10%割引 (税抜1,000円以上のお買上げにつき) 1,000株以上……10枚	<b>京王食品</b> (ベーカリー&カフェルバ ベーカリー フラワー) お買物金額10%割引 (税込1,000円以上のお買上げにつき) 1,000株以上……10枚	<b>京王グリーンサービス</b> (フラワーショップ京王 フラワーマルシェ) お買物金額10%割引 (税込2,000円以上のお買上げにつき) 1,000株以上……10枚	<b>京王不動産</b> 売買仲介手数料10%割引 1,000株以上……1枚
<b>京王プレッソイン</b> シングルルーム 宿泊正規料金50%割引 (指定日のみ利用可) 1,000株以上……2枚	<b>京王レクリエーション</b> (京王テニスクラブ) テニススクール入会金無料 入会初回月会費50%割引 貸テニスコート料20%割引 1,000株以上……5枚	<b>京王百草園</b> 入園料20%割引 1,000株以上……4枚	<b>京王フローラルガーデン                      アンジェ</b> 大人入園料100円 (通常500円を割引) 1,000株以上……4枚	<b>京王グループ                      カレンダー</b> 引換券 (年1回11月末送付の株主優待券に 綴込み) 5,000株以上……1枚

※持参人様にご利用いただけます。

## 長期保有株主優待制度

2014年3月末から導入しました

当社株式を3年以上継続して5,000株以上保有している株主様\*へ  
 左ページの株主優待に加え、以下を発行いたします。

\*当該基準日を含む直近7回の基準日(3月31日、9月30日)に継続して  
 5,000株以上保有され、株主番号が同一である方に限ります。



電車全線優待乗車券 8枚



京王れーるランド  
 入園券引換券 2枚



京王百草園 入園券 2枚

## 優待券を活用して

今年のクリスマスプレゼントは  
 何にしよう…

ぜ～んぶ  
 優待券が使えるぞ

妻には  
 何を買おうかな

「フラワーショップ京王」の優待

お買物金額10%割引

京王百貨店の優待

お買物金額10%割引

母を  
 京王フローラル  
 ガーデン「アンジェ」に  
 連れて行こう

「アンジェ」の優待

大人入園料  
 100円

クリスマスケーキも  
 買って帰ろう!

京王ストアの優待  
 お買物金額  
 1,000円ごとに  
 50円割引

「ルバ」の優待  
 お買物金額  
 10%割引

京王プラザホテルの優待  
 ご飲食代10%割引

子供たちの  
 プレゼントは…

京王アートマンの優待

お買物金額  
 10%割引

会社概要

(2014年9月30日現在)

会社設立	1948年6月1日
本社所在地	〒206-8502 東京都多摩市関戸一丁目9番地1
資本金	590億23百万円
従業員数	2,422名

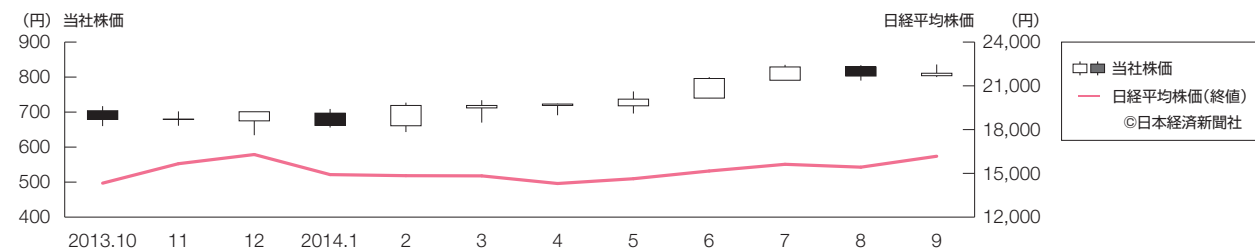
役員一覧

(2014年9月30日現在)

代表取締役会長	加藤 隼	取締役	狩野 俊昭
代表取締役社長	永田 正	取締役	川杉 範秋
常務取締役	高橋 泰三	取締役	紅村 康
常務取締役	山本 護	取締役	松坂 義信
常務取締役	駒田 一郎	取締役	川瀬 明伸
常務取締役	丸山 荘	取締役	伊藤 嘉彦
取締役	保木久仁彦	取締役	東宮 秀行
取締役	仲岡 一紀	常勤監査役	黒岩 法夫
取締役	高橋 温	常勤監査役	水野 諭
取締役	加藤 貞男	監査役	北村 敬子
取締役	志村 康洋	監査役	金子 正志

株価の推移

(2013年10月～2014年9月)



株式の状況

(2014年9月30日現在)

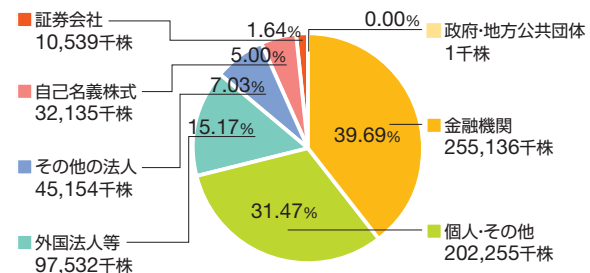
発行可能株式総数	1,580,230,000株
発行済株式の総数	642,754,152株
株主数	34,627名

大株主株主名	所有株式数(千株)	持株比率(%)
日本生命保険相互会社	30,945	5.1
太陽生命保険株式会社	29,310	4.8
日本マスタートラスト信託銀行株式会社(信託口)	22,426	3.7
日本トラスティ・サービス信託銀行株式会社(信託口)	19,360	3.2
三井住友信託銀行株式会社	18,241	3.0

(注1) 持株比率は、発行済株式の総数から自己株式数を控除した株数に対する比率を表示しています。  
(注2) 当社は自己株式を32,135千株所有していますが、上記大株主からは除外しています。

株式分布状況

(2014年9月30日現在)



株主カレンダー

2015年



掲載の内容は2014年10月時点での予定です。

株主メモ

**事業年度** 毎年4月1日から翌年3月31日まで  
**定時株主総会** 毎年6月開催  
**基準日(株主確定日)** 定時株主総会議決権確定 毎年3月31日  
 期末配当金および株主優待 毎年3月31日  
 中間配当金および株主優待 毎年9月30日  
**公告の方法** 電子公告により行います。  
 (www.keio.co.jp/company/stockholder/koukoku/index.html)  
**株主名簿管理人および特別口座の口座管理機関** 東京都千代田区丸の内一丁目4番1号  
 三井住友信託銀行株式会社  
**郵便物送付先** 〒168-0063 東京都杉並区和泉二丁目8番4号  
 三井住友信託銀行株式会社 証券代行部

株式に関するお問合せ先

株式に関するお手続き(住所・姓名などの変更、配当金の受取方法・振込先の変更、単元未満株式の買取・買増の請求など)のご照会および届出につきましては、証券会社に口座開設をされているか否かによってお問合せ先が異なりますので、以下をご参照ください。  
**【証券会社に口座を開設されている株主様】**  
 ➡ 口座を開設されている証券会社にご連絡ください。  
**【証券会社に口座を開設されていない株主様(特別口座の株主様)】**  
 ➡ 三井住友信託銀行 証券代行部  
 ☎ 0120-782-031 (平日9:00～17:00 土・日・祝休)  
 ホームページ [www.smtb.jp/personal/agency/index.html](http://www.smtb.jp/personal/agency/index.html)

配当金の受取方法のご案内

配当金のお受取りには、以下の4つの方法がございます。ご希望に応じてご選択ください。

※少額投資非課税口座(NISA口座)を開設し、配当金について非課税の適用を受けるためには、D. 株式数比例配分方式をご選択いただく必要があります。

A. 配当金領収証方式

当社からお送りする配当金領収証により、ゆうちょ銀行等でお受取りになる方法。特段のお手続きをされない場合、この方法となります。

B. 個別銘柄指定方式

銘柄ごとに指定した銀行等の預金口座に振込む方法。

C. 一括振込方式(登録配当金受領口座方式)

ご所有の全ての国内上場株式等の配当金を、ご指定の一つの銀行等の預金口座に振込む方法。(ゆうちょ銀行の口座はご指定できません。)

D. 株式数比例配分方式

ご所有の全ての国内上場株式等の配当金について、ご利用の証券会社ごとに、お預けになっている株式等の数に応じて、それぞれの証券会社の口座に按分して振込む方法。ただし、以下の場合は株式数比例配分方式をご利用いただけません。

- ご所有の株式の一部が特別口座で管理されている場合。
- 株式をお預けの証券会社のうち1社でも、株式数比例配分方式の取扱いをしていない証券会社がある場合。

※受取方法変更のお問合せ先は上記 **株式に関するお問合せ先** をご覧ください。