

株主様向け鉄道・バス施設見学会のご報告

2015年8月、株主様に当社および京王グループへのご理解を一層深めていただくことを目的として、2コースの施設見学会を実施し、応募者多数のなか、合計76名の方がご参加くださいました。

参加された皆様の声(抜粋)

1 京王電鉄 若葉台工場 (開催日：8月19日)

電車の検査と整備の様子をご見学いただきました。



車両の吊り上げ



分解した部品の説明

細かな部品等のメンテナンスを確実にする事により、安全な走行を維持して、私達の安心を得て、会社の信頼、成長につながり、より良い生活向上をめざしていることがよく解りました。

丁寧な点検作業の上に安全運転ができていることに改めて感心しました。

「見学コース」ではなく、生の現場が見られるのがいいですね。

2 京王バス中央 府中営業所 (開催日：8月20日)

バスの洗車体験のほか整備の様子や運転訓練車等をご見学いただきました。

工場見学は初めてだったので楽しめました。いろいろ感謝してバスに乗りたいと思います。

安全運行に努力されていることがよくわかりました。

京王バス、毎日利用しているので大変参考になりました。



洗車体験



整備工場：車両のジャッキアップ

INVESTOR'S GUIDE

けいおう

2015年度 中間報告 2015.4.1~2015.9.30



表紙の説明 高尾山をイメージした京王線8000系ラッピング車両と高尾山口駅

この資料には、現時点における将来に関する前提・見通しに基づく予測が含まれております。実際の業績は、様々な要因により記載の予想数値と異なる可能性があります。

INVESTOR'S GUIDE けいおう
2015年11月発行

発行/京王電鉄株式会社 経理部
〒206-8502 東京都多摩市関戸1-9-1
京王ホームページ www.keio.co.jp/

■株主優待についてのお問合せ

総務法務部 文書・株式担当 ☎042-337-3114

■IR情報についてのお問合せ

経理部 企画担当 ☎042-337-3166

■電車の運賃や時刻、沿線のイベント情報についてのお問合せ

京王お客さまセンター ☎042-357-6161

9:00~19:00 (年末年始の12月30日から1月3日は休業)



証券コード：9008

KEIO 京王電鉄株式会社

新たに策定した「京王グループ中期3カ年経営計画」に基づき、2020年代に向けた収益・利益拡大の土台作りを進めます。

京王電鉄株式会社 代表取締役会長兼社長 **永田正**



前年同期を上回る利益を計上

平素は、京王グループをご愛顧いただきまして、まことにありがとうございます。

当期（2015年度）の京王グループは、中期3カ年経営計画の初年度として、「鉄道事業の安全性・収益力の向上」「沿線拠点の開発」「将来的に成長が見込める事業の拡大」など、成長に向けた土台作りをグループ一丸となって推進しております。

当上半期は、鉄道事業が堅調に推移しているほか、外国人のお客様の積極的な取り込みを

行ったホテル業での増収などにより、純利益は対前年18.9%増の140億円となりました。

なお、当期の中間配当金につきましては、1株につき4円といたしました。中間配当金を含む年間配当金につきましては、連結配当性向30%を目安としており、引き続き利益の確保に努めます。

将来にわたり発展・成長する企業を目指し沿線の活性化や事業拡大の取組みを推進

現在の当社を取り巻く経済環境は、雇用・

所得環境の改善などにより、緩やかな回復傾向が続いておりますが、将来的には、本格的な人口減少社会の到来が想定されております。一方で、外国人旅行客や、シニア・子育てのニーズが増えてきております。このような状況において、当社グループでは「京王グループ中期3カ年経営計画」で掲げた目標達成に向け、各重点施策を推進しております。

鉄道事業においては、本年9月に都心方面へのアクセス強化などお客様の利便性向上を目的にダイヤ改正を実施しました。また、京王線（笹塚駅～仙川駅間）連続立体交差事業について、事業主体である東京都とともに用地取得および設計業務を鋭意進めております。

事業の拡大については、ホテル業において本年7月に宿泊特化型ホテルチェーン9店舗目となる「京王プレッソイン赤坂」をオープンしました。また、金沢市において既存ビルを

リノベーションしたシェア型複合ホテルを展開するなど、将来的に成長が見込める事業に取り組んでまいります。

京王線沿線においては、本年10月に高尾山口駅のとなりに日帰り温浴施設を開業したほか、小さい子供のいる女性の就業支援として「京王ママスクエア」を聖蹟桜ヶ丘ショッピングセンターに開設するなど、沿線の活性化に努めました。さらに、調布駅周辺など沿線拠点の開発を引き続き推進してまいります。

これからも、将来に向けた収益・利益拡大に取り組むとともに、企業としての社会的責任を果たすことで、京王グループの企業理念である「信頼のトップブランド」の確立を目指してまいりますので、皆様の一層のご支援を賜りますようお願い申し上げます。

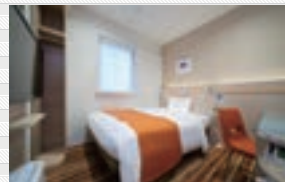
「京王プレッソイン赤坂」が開業



本年7月、宿泊特化型ホテル「京王プレッソイン」のチェーン9店舗目となる「京王プレッソイン赤坂」がオープンしました。

東京メトロ赤坂駅から徒歩1分という利便性が高いエリアに立地し、ビジネス・レジャー問わず様々なお客様にご利用いただいています。

客室内のレイアウトを見直し、既存店より居室空間を約30%広げたほか、ツインルームを除く全室に140cm幅のダブルベッドを採用し、より快適にお過ごしいただける客室としました。



概要

交通：東京メトロ千代田線「赤坂」駅徒歩1分
東京メトロ銀座線・南北線「溜池山王」駅徒歩7分
東京メトロ銀座線・丸ノ内線「赤坂見附」駅徒歩9分

敷地面積：750㎡(226坪)
延床面積：2,998㎡(906坪)
階数：地上11階建
客室数：157室

店舗数をさらに拡大します

「(仮称)京王プレッソイン東京駅八重洲」「(仮称)京王プレッソイン浜松町」の建設を推進

2017年度の開業に向け「(仮称)京王プレッソイン東京駅八重洲」「(仮称)京王プレッソイン浜松町」の建設を進めます。両店舗のオープンにより、京王プレッソインは11店舗、約2,800室規模のホテルチェーンとなります。今後も、プレッソインチェーンとして3,000室体制の早期実現を目指すとともに、さらなる新規出店を検討してまいります。

「(仮称)京王プレッソイン東京駅八重洲」



概要

交通：JR山手線他
「東京」駅徒歩3分
東京メトロ銀座線
「京橋」駅徒歩3分
敷地面積：620㎡(187坪)
延床面積：5,512㎡(1,667坪)
階数：地上13階建
客室数：約240室
開業予定：2017年夏

「(仮称)京王プレッソイン浜松町」



概要

交通：JR山手線他
「浜松町」駅徒歩8分
都営地下鉄三田線
「御成門」駅徒歩3分
都営地下鉄大江戸線・浅草線
「大門」駅徒歩4分
敷地面積：1,001㎡(302坪)
延床面積：約6,500㎡
階数：地下1階/地上14階建
客室数：約330室
開業予定：2017年冬



高尾山口駅のとなりに 日帰り温浴施設が開業

本年10月、高尾山口駅のとなりで開発を進めていた日帰り温浴施設がオープンしました。



「高尾山の豊かな自然に癒される憩いのひととき」をコンセプトに、「和」の雰囲気をもった癒しの空間を提供いたします。

檜風呂や露天風呂など7種類のお風呂に入ることができるほか、お食事処では、自慢の料理やおいしい酒肴を取り揃え、テーブルや座敷など全160席(貸切座敷を含む)をご用意しております。そのほか、山歩きの疲れを癒すほぐし処やうたた寝処、お土産処を取り揃えております。

温浴施設の概要

所在地：東京都八王子市高尾町2229番7
敷地面積：3,832.9㎡(1,159坪)
延床面積：1,775.5㎡(537坪)
階数：地上2階建
営業時間：8:00~23:00(最終入館22:00)
入館料：大人1,000円、子供(4歳~小学生)500円(税込)
※シーズン料金別途あり
休館日：年中無休(施設点検日等を除く)

温泉の概要

源泉名：京王高尾山温泉
温度：26.2℃
泉質：アルカリ性単純温泉

決算の概要

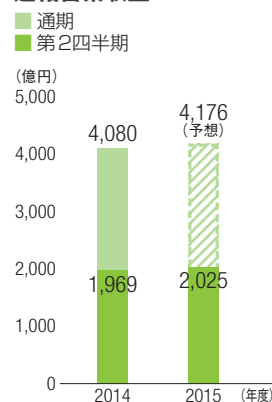
第2四半期決算のポイント

[連結損益計算書]

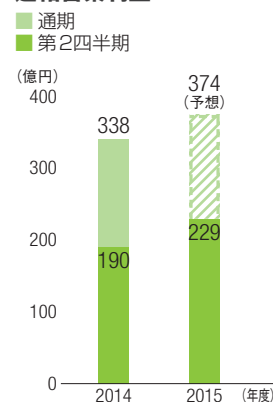
POINT 1 連結営業収益が2,025億円となりました。

すべてのセグメントで増収となり、2,025億円(前年同期比2.9%増)となりました。

連結営業収益



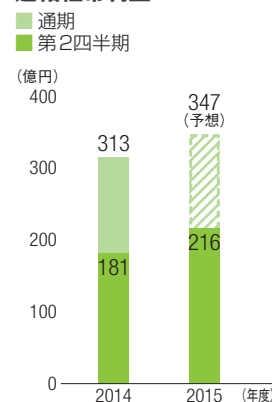
連結営業利益



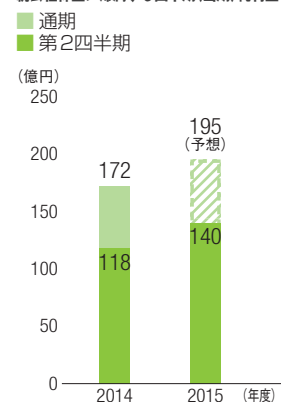
POINT 2 親会社株主に帰属する四半期純利益が140億円となりました。

親会社株主に帰属する四半期純利益は、すべてのセグメントで営業利益が増益となったことなどから140億円(前年同期比18.9%増)となりました。

連結経常利益



親会社株主に帰属する四半期(当期)純利益



セグメント別の概況

※当社および京王重機整備は複数の事業セグメントに重複して含まれています。
※セグメント別の概況に記載の営業収益および営業利益には、セグメント間取引を含みます。

セグメント	営業収益	営業利益	注釈
運輸業 ●京王電鉄(鉄道)、京王電鉄バス、京王自動車、他 6社	651億円(前年同期比2.3%増)	101億円(前年同期比21.5%増)	●鉄道事業では、雇用情勢の改善や、前期において、消費税率引上げ前の駆け込み購入の反動減があったことなどにより増収となりました。 ●バス事業では、路線・高速で増収となりました。
流通業 ●京王百貨店、京王ストア、京王書籍販売、他 6社	771億円(前年同期比1.0%増)	27億円(前年同期比25.8%増)	●ストア業では、既存店が好調に推移したため増収となりました。 ●ショッピングセンター事業では、本年4月に開業した「フレンテ笹塚」が寄与したことなどにより増収となりました。
不動産業 ●京王電鉄(開発)、京王不動産、リビタ、他 2社	177億円(前年同期比9.8%増)	51億円(前年同期比6.2%増)	●不動産賃貸業では、本年3月に竣工した「メルクマール京王笹塚」が寄与したことなどにより増収となりました。 ●不動産販売業では、八王子みなみ野シティ土地の販売が増加したことにより増収となりました。
レジャー・サービス業 ●京王プラザホテル、京王観光、京王エージェンシー、他 4社	365億円(前年同期比3.9%増)	41億円(前年同期比20.3%増)	●ホテル業では、「京王プラザホテル」で外国人利用客の取込み等により客室単価が向上したほか、「京王プレッソイン」では既存店が好調に推移したことに加え、本年7月に開業した「京王プレッソイン赤坂」が寄与したことなどにより増収となりました。
その他業 ●京王設備サービス、京王重機整備(車両整備)、京王建設、他 9社	216億円(前年同期比15.0%増)	7億円(前年同期比337.5%増)	●建築・土木業では、完成工事高の増加などにより増収となりました。

※記載の金額については、単位未満の端数を切り捨てて表示しています。

[連結貸借対照表]



① 資産合計は、売掛金の回収による減少や、投資有価証券の時価評価による減少があったことなどにより72億円減少し7,751億円となりました。

② 負債合計は、工事代金の支払いなどにより149億円減少し4,597億円となりました。

③ 営業活動によるキャッシュ・フローについては、流入額は8億円増加し、291億円となりました。

④ 投資活動によるキャッシュ・フローについては、投資有価証券の売却及び償還による収入の減少などにより流出額は105億円増加し、266億円となりました。

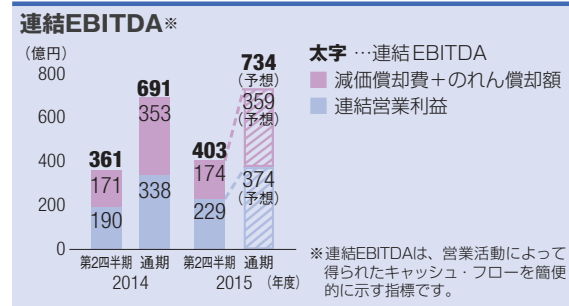
⑤ 財務活動によるキャッシュ・フローは、長期借入れによる収入の増加などにより、流出額は45億円となりました。

[連結キャッシュ・フロー計算書]



引き続き良好な格付けを維持：当社では、鉄道事業における安全性の向上策や、沿線の活性化と競争力の強化に取り組みながらも、常に財務体質の健全性を意識しながら、30%を超える自己資本比率を維持しています。このような着実な事業展開を行っていることが評価され、1998年に取得した日本格付研究所(JCR)によるAA(ダブルAフラット)の格付けを継続して得ています。

通期の見通し 連結営業収益は4,176億円(前期比2.3%増)を見込んでおります。連結営業利益は鉄道事業やホテル業における増収などにより374億円(前期比10.5%増)、連結経常利益は347億円(前期比10.5%増)を見込んでおります。親会社株主に帰属する当期純利益は195億円(前期比13.1%増)を見込んでおります。



株主優待のご案内

株主優待乗車証

ご所有株式数	① 株主優待乗車証
1,000株以上 5,000株未満	1,000株につき 電車全線優待乗車券 4枚 ^{※1}
5,000株以上 7,000株未満	
7,000株以上 10,000株未満	
10,000株以上 12,000株未満	
12,000株以上 15,000株未満	
15,000株以上 17,000株未満	
17,000株以上 20,000株未満	
20,000株以上 22,000株未満	
22,000株以上 25,000株未満	
25,000株以上 27,000株未満	
27,000株以上 30,000株未満	電車全線優待乗車券30枚+ 電車全線優待バス(定期券)1枚 ^{※3}
30,000株以上 57,000株未満	
57,000株以上	

② 高速バス優待券 ^{※2}
選択できません
2枚
3枚
4枚
5枚
6枚
7枚
8枚
9枚
10枚
11枚
20枚
30枚

①②のどちらか一つを選択

通常は「①株主優待乗車証」を発行いたします。ご希望により「②高速バス優待券」と交換できます。「①株主優待乗車証」と「②高速バス優待券」は**どちらか一方のみ**の発行となります。

60,000株以上ご所有の株主様は所有株式数に応じて、ご希望により「電車・バス全線優待バス」を「電車全線優待バス」複数枚と交換できます。

ご所有株式数	交換枚数
60,000株以上	電車全線優待バス 2枚
100,000株以上	電車全線優待バス 3枚
150,000株以上	電車全線優待バス 4枚
300,000株以上	電車全線優待バス 5枚
500,000株以上	電車全線優待バス 7枚
1,000,000株以上	電車全線優待バス 10枚

※1・※2 「電車全線優待乗車券」および「高速バス優待券」は1枚につき持参人ご1名様が1回限りご利用いただけます。
 ※3 「優待バス」は持参人ご1名様がご利用いただけます。京王電鉄バス、京王バス東、京王バス中央、京王バス南、京王バス小金井各社の路線をご利用いただけます。なお、高速バス・空港直行バス・深夜急行バス等特殊バス、西東京バス、コミュニティバスはご利用になれません。

年2回
送付

基準日
3月31日

5月末送付 (有効期間6月～11月)

基準日
9月30日

11月末送付 (有効期間12月～翌年5月)

株主優待券

(持参人様にご利用いただけます。)

<p>京王百貨店</p> <p>お買物金額10%割引 (税込3,240円以上のお買上げにつき) 1,000株～5,000株未満……10枚 5,000株～10,000株未満……20枚 10,000株以上……30枚</p>	<p>京王ストア (京王ストア・キッチンユート) (京王ストアエアアクセス)</p> <p>お買物金額50円割引 (税込1,000円以上のお買上げごとに1枚利用可) 1,000株以上……20枚</p>	<p>京王アートマン (京王アートマン) (京王アートマン)</p> <p>お買物金額10%割引 (税込1,000円以上のお買上げにつき) 1,000株以上……10枚</p>	<p>京王食品 (ベニカリー&カフェ ルバ) (ベニカリー)</p> <p>お買物金額10%割引 (税込1,000円以上のお買上げにつき) 1,000株以上……10枚</p>	<p>京王グリーンサービス (フラワーショップ京王) (フラワーショップ)</p> <p>お買物金額10%割引 (税込2,000円以上のお買上げにつき) 1,000株以上……10枚</p>
<p>京王プラザホテルチェーン</p> <p>宿泊正規料金20%割引 ご飲食代10%割引 (税・サビ2,160円以上のご利用につき) 1,000株～10,000株未満……10枚 10,000株以上……20枚</p>	<p>京王観光</p> <p>キングツアー5%割引 その他のパッケージツアー3%割引 1,000株～10,000株未満……10枚 10,000株以上……20枚</p>	<p>京王プレッソイン</p> <p>シングルルーム 宿泊正規料金50%割引 (指定日のみ利用可) 1,000株以上……2枚</p>	<p>京王自動車 (京王タクシー) タクシー運賃100円割引 (1乗車につき1枚利用可) 1,000株以上……3枚 車検・点検・整備 工賃10%割引 1,000株以上……2枚</p>	<p>京王運輸</p> <p>引越料金20%割引 1,000株以上……2枚</p>
<p>京王不動産</p> <p>売買仲介手数料 10%割引 1,000株以上……1枚</p>	<p>京王レクリエーション (京王テニスクラブ)</p> <p>テニススクール入会金無料 入会初回月会費50%割引 貸テニスコート料20%割引 1,000株以上……5枚</p>	<p>京王ゴルフ練習場 NEW (京王ゴルフ練習場)</p> <p>打ち放題又は入場料 ①平日200円割引 ②全日100円割引 1,000株以上……①②各2枚</p>	<p>京王百草園</p> <p>入園料20%割引 1,000株以上……4枚</p>	<p>京王フローラルガーデンアンジェ</p> <p>大人入園料100円 (通常500円を割引) 1,000株以上……4枚</p>
<p>京王グループカレンダー</p> <p>引換券 年1回(11月末送付の株主優待券に繰込み) 5,000株以上……1枚</p>				

京王の株主優待に

京王ゴルフ練習場

が加わりました!



各練習場の打ち放題又は入場料
平日200円割引・全日100円割引

桜ヶ丘ゴルフ練習場

京王御殿山ゴルフ練習場

京王若葉台ゴルフ練習場

長期保有株主優待制度

当社株式を3年以上継続して5,000株以上保有している株主様[※]へ通常の株主優待に加えて以下を発行いたします。

電車全線優待乗車券	8枚
京王れーるランド 入館券引換券	2枚
京王百草園 入園券	2枚



京王れーるランド



京王百草園

※当該基準日を含む直近7回の基準日(3月31日、9月30日)に継続して5,000株以上保有され、株主番号が同一である方に限ります。

会社概要

(2015年9月30日現在)

会社設立	1948年6月1日
本社所在地	〒206-8502 東京都多摩市関戸一丁目9番地1
資本金	590億23百万円
従業員数	2,468名

役員一覧

(2015年9月30日現在)

代表取締役会長兼社長	永田 正	取締役	川杉 範秋
代表取締役副社長	紅村 康	取締役	山本 護
常務取締役	高橋 泰三	取締役	駒田 一郎
常務取締役	丸山 荘	取締役	川瀬 明伸
常務取締役	仲岡 一紀	取締役	保木久仁彦
取締役相談役	加藤 奂	取締役	伊藤 嘉彦
取締役	武井 良仁	取締役	東宮 秀行
取締役	伊藤 俊司	常勤監査役	黒岩 法夫
取締役	高橋 温	常勤監査役	水野 諭
取締役	加藤 貞男	監査役	北村 敬子
取締役	志村 康洋	監査役	金子 正志

株式の状況

(2015年9月30日現在)

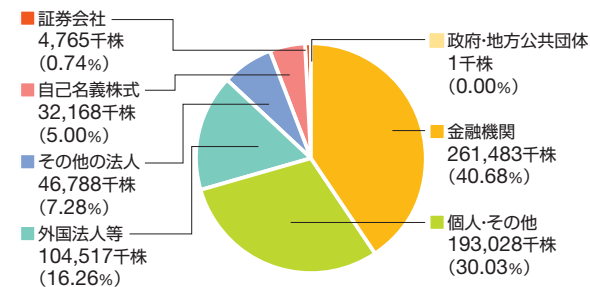
発行可能株式総数	1,580,230,000株
発行済株式の総数	642,754,152株
株主数	33,662名

大株主株主名	所有株式数(千株)	持株比率(%)
日本生命保険相互会社	30,708	5.0
太陽生命保険株式会社	29,310	4.8
日本マスタートラスト信託銀行株式会社(信託口)	24,685	4.0
日本トラスティ・サービス信託銀行株式会社(信託口)	18,875	3.1
三井住友信託銀行株式会社	18,241	3.0

(注1) 持株比率は、発行済株式の総数から自己株式数を控除した株数に対する比率を表示しています。
(注2) 当社は自己株式を32,168千株所有していますが、上記大株主からは除外しています。

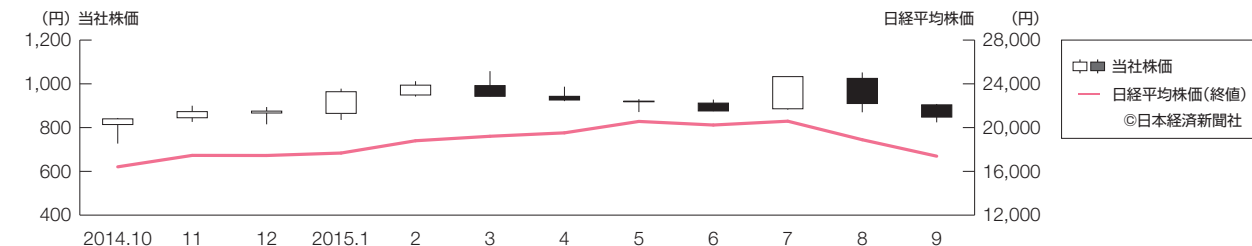
株式分布状況

(2015年9月30日現在)



株価の推移

(2014年10月～2015年9月)



株主カレンダー

2016年

1月

2月

3月

4月

5月

6月

31日 株主確定日
(株主総会招集・期末配当金・株主優待)
※28日が権利付最終日

下旬 株主優待ご送付
詳細はP8・P9をご覧ください。

月上旬 第95期定時株主総会招集通知ご送付
下旬 第95期定時株主総会開催
期末配当金関係書類ご送付

掲載の内容は2015年10月時点での予定です。

株主メモ

事業年度 毎年4月1日から翌年3月31日まで

定時株主総会 毎年6月開催

基準日 (株主確定日) 定時株主総会議決権確定 毎年3月31日
期末配当金および株主優待 毎年3月31日
中間配当金および株主優待 毎年9月30日

公告の方法 電子公告により行います。
(www.keio.co.jp/company/stockholder/koukoku/index.html)

株主名簿管理人および特別口座の口座管理機関 東京都千代田区丸の内一丁目4番1号
三井住友信託銀行株式会社

郵便物送付先 〒168-0063 東京都杉並区和泉二丁目8番4号
三井住友信託銀行株式会社 証券代行部

株式に関するお問合せ先

株式に関するお手続き(住所・姓名などの変更、配当金の受取方法・振込先の変更、単元未満株式の買取・買増の請求など)のご照会およびお届出につきましては、証券会社に口座開設をされているか否かによってお問合せ先が異なりますので、以下をご参照ください。

【証券会社に口座を開設されている株主様】

▶ 口座を開設されている証券会社にお問合せください。

【証券会社に口座を開設されていない株主様(特別口座の株主様)】

▶ 三井住友信託銀行 証券代行部

☎ 0120-782-031 (平日9:00～17:00 土・日・祝休)
ホームページ www.smtb.jp/personal/agency/index.html

株式に関する『マイナンバー制度』のご案内

マイナンバー制度とは

国民一人ひとりにマイナンバーを配布し、その番号によって複数の行政機関に存在する個人の情報を正確に連携させるための新しい社会基盤です。

株式関係業務におけるマイナンバーの利用

法令に定められたとおり、税務署へ提出する支払調書に株主様のマイナンバーを記載します。

主な支払調書 ●配当金に関する支払調書

●単元未満株式の買取請求など株式の譲渡取引に関する支払調書

マイナンバーは、株式の税務関係のお手続きが必要となりますので、お取引の証券会社等へお届出ください。

マイナンバーのお届出に関するお問合せ先

証券会社に口座を開設されている株主様

口座を開設されている証券会社にお問合せください。

証券会社に口座を開設されていない株主様(特別口座の株主様)

下記フリーダイヤルまでお問合せください。

三井住友信託銀行 証券代行部

フリーダイヤル 0120-782-031

※このご案内は、2015年10月時点の情報を基に作成しています。