

株主様向け施設見学会のご報告

2016年8月、株主様に当社および京王グループへのご理解を一層深めていただくことを目的として、2コースの施設見学会を実施し、応募者多数のなか、合計50名の方がご参加くださいました。

参加された皆様の声(抜粋)

1 高尾山口駅と周辺施設 開催日：8月18日 京王高尾山温泉 / 極楽湯、高尾599ミュージアム

駅がとても素敵になっていて驚きました。高尾の雰囲気にも合っていると感じました。



高尾山口駅

普段は気にも留めない駅の内装外装ですが、これを機に今後、駅舎等も観察していきたいです。



京王高尾山温泉 / 極楽湯

高尾599ミュージアムは知らなかったのですがとても良かったです。より高尾山が好きになりました。



高尾599ミュージアム

2 鉄道教習所・京王資料館 開催日：8月23日



運転シミュレーター
(車掌体験)

シミュレーションが、かなりリアルだったことに驚きました。

(運転シミュレーター、ホーム訓練室などで)普段できない事ができてよかったです。



ホーム訓練室



京王資料館

資料館に興味を持ってました。京王の歴史を感じることができました。

表紙の説明 京王線9000系車両

この資料には、現時点における将来に関する前提・見通しに基づく予測が含まれております。実際の業績は、様々な要因により記載の予想数値と異なる可能性があります。

INVESTOR'S GUIDE けいおう 2016年11月発行

発行/京王電鉄株式会社 経理部
☎042-337-3166
〒206-8502 東京都多摩市関戸1-9-1
京王ホームページ www.keio.co.jp/

■株主優待など株式に関するお問合せ

総務法務部 文書・株式担当 ☎042-337-3114
10:00~17:00 (土日祝日および年末年始の12月29日から1月3日を除く)

■電車の運賃や時刻、沿線のイベント情報についてのお問合せ

京王お客さまセンター ☎042-357-6161
9:00~19:00 (年末年始の12月30日から1月3日は休業)



INVESTOR'S GUIDE

けいおう

2016年度 中間報告 2016.4.1~2016.9.30



証券コード：9008

KEIO 京王電鉄株式会社

ごあいさつ

京王電鉄株式会社 代表取締役社長

紅村 康



平素は、京王グループをご愛顧いただきまして、まことにありがとうございます。

当期(2016年度)の京王グループは、中期3カ年経営計画(2015~2017年度)の2年目として、「鉄道事業の安全性・収益力の向上」「沿線拠点の開発」「将来的に成長が見込める事業の拡大」など、成長に向けた土台作りをグループ一丸となって推進しております。

当上半期決算の概要

当上半期は、個人消費の伸び悩みが見られましたが、鉄道事業や不動産業が堅調に推移し、純利益は対前年3.1%増の144億円となりました。なお、当期の中間配当金につきましては、1株につ

き4円50銭といたしました。中間配当金を含む年間配当金につきましては、連結配当性向30%を目安としており、引き続き利益の確保に努めます。

将来にわたる発展・成長を目指し 既存事業の強化や成長分野の事業拡大を推進

現在の当社を取り巻く経済環境は、雇用・所得環境の改善などを受けて緩やかな回復傾向が続いておりますが、将来の人口減少社会の到来は当社沿線での最大の課題と捉えております。また、海外に目を向けますと、海外経済に弱さはみられるものの、日本を訪れる訪日外国人数は年々増加しており、今後もしばらく増加傾向が続くと予想されます。

このような状況において、京王グループでは、鉄道事業を中心とした既存事業を着実に推進するとともに、当社沿線の魅力を高め、沿線に住み続けていただくために、拠点開発や沿線価値の向上に向けた取り組みを進めております。また、増加する訪日外国人のニーズに応えた新たな施策などを実施し、成長の機会を掴んでまいります。

● 既存事業の着実な推進

鉄道事業においては、京王線(笹塚駅~仙川駅間)連続立体交差事業について、事業主体である東京都とともに用地取得および設計業務を鋭意進めております。

百貨店業では、「京王百貨店」でEC(電子商取引)事業における新たな事業機会の創出と顧客基盤の拡充を目的に、10月にセレクトチャー株式会社の株式を取得したほか、同じく10月、昭島モリタウンに「京王百貨店」サテライトショップの4店目を出店し、新たな収益基盤の確保を図っております。

ホテル業では、客室の商品価値を高めるため、今年12月にかけて京王プラザホテル(新宿)において高層階の客室のリニューアルを進めてまいります。

● 沿線拠点の開発・沿線価値向上への取り組み

京王線沿線においては、2017年秋の商業施設

開業に向け調布駅周辺の開発を引き続き推進するほか、2018年春の開業を目指し多摩動物公園駅近くにお子様向けの遊戯施設を建設いたします。また、2017年2月の開業を目指しサービス付き高齢者向け住宅「スマイラス聖蹟桜ヶ丘」の開業準備を進めるなど、子育て・シニア世代などを対象とした生活支援サービスを推進しております。

● インバウンド施策の実施

新宿のショッピングモールに、中央高速バスで新宿とつながる中部地方を紹介する観光案内所や、手荷物預かり所など、訪日外国人向けの拠点を開設いたしました。また、訪日外国人の利用などが見込まれる地方都市において、ビジネスホテルとシティホテルの中間グレードのホテルの開業準備を進めております。

これからも、将来に向けた収益・利益拡大に取り組むとともに、企業としての社会的責任を果たすことで、京王グループの企業理念である「信頼のトップブランド」の確立を目指してまいりますので、皆様の一層のご支援を賜りますようお願い申し上げます。

多摩動物公園駅前に 子供向け遊戯施設を 建設します



木育イメージ



ネット遊具イメージ

木材や環境への理解を深める「木育」、魅力あるわくわくする遊具を使って楽しむ「体育」、自分で考えて様々なものを作り出し学ぶ「知育」の三要素が楽しめる、国内では大型の施設です。「体育」エリアには大型ネット遊具、2階には、テラス席を併設したレストランや、屋内の常設としては珍しいミニ機関車を設置します。多摩動物公園エリアが子育てファミリーを中心にさらにお楽しみいただけるエリアとなるよう、魅力向上・活性化を図ります。

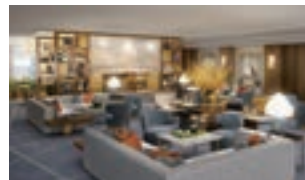
概要

交 通：京王動物園線「多摩動物公園」駅前
延床面積：約2,900㎡
開業予定：2018年春

京王プラザホテル(新宿) 客室をリニューアル

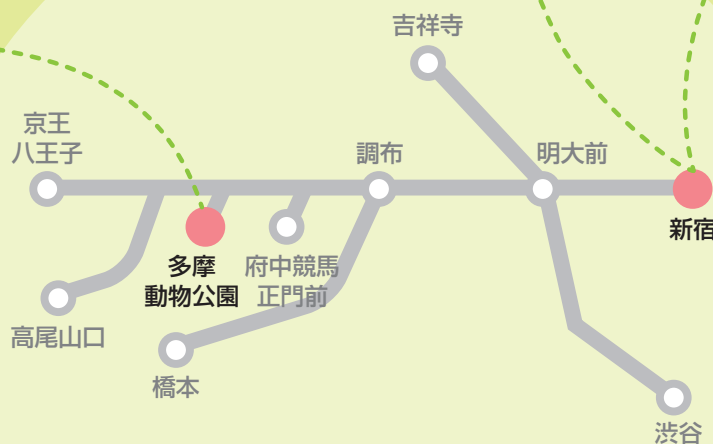


プレミアグランスイート



クラブラウンジ

本館高層階客室を全面改装し、「プレミアグラン」として12月中旬にオープンします。



新宿駅に観光案内所などをオープン

新宿駅のショッピングモール「京王モール」「京王モールアネックス」内に、訪日外国人に魅力のある中部地方に特化した観光案内所や、手荷物預かり所、エステ、コンビニエンスストアなどをオープンし、外国人のお客様が集まる拠点としてご利用いただけるよう整備しました。



中部地方インフォメーションプラザ in 京王新宿



京王ねこのてカウンター



観光案内所「中部地方インフォメーションプラザ in 京王新宿」には、岐阜県・長野県・山梨県を中心とした10を超える自治体が出展し、各地の観光情報を発信しているほか、高速バス乗車券販売や宿泊手配を行っています。

「京王ねこのてカウンター」では、手荷物の一時預かりサービスなどを行っており、「手ぶら観光」のサービス拠点として国土交通省から認定を受けました。

概要

中部地方インフォメーションプラザ in 京王新宿

交 通：「新宿」駅京王新線口改札前「京王モール」内
営業時間：10：00～19：00(年中無休)※施設点検日を除く
対応言語：日本語・英語・中国語

京王ねこのてカウンター

交 通：「新宿」駅京王新線口改札横
営業時間：8：30～21：00(年中無休)※施設点検日を除く
サービス内容：手荷物一時預かり、手ぶらサービス、
「宅急便」取扱い
対応言語：日本語・英語・中国語

「カレーショップC&Cダイニング 東京ビッグサイト店」がオープン

東京ビッグサイト(東京国際展示場)内に、140席規模の大型店舗をオープンしました。カレーのほか、定食などこれまでのC&Cとは一味違うメニューを取り揃えています。

吉祥寺に台湾茶カフェ 「彩茶房」がオープン

台湾から直輸入した本格的な台湾茶をベースとした飲み物などをお楽しみいただけるカフェ「彩茶房」の3号店が「キラリナ京王吉祥寺」内にオープンしました。

オンラインショップ事業会社の 株式を取得

「アンジェ web shop」をはじめとしたオンラインショップ事業の運営を行う「セレクトチャー株式会社」が、京王百貨店の子会社として京王グループに加わりました。

決算の概要

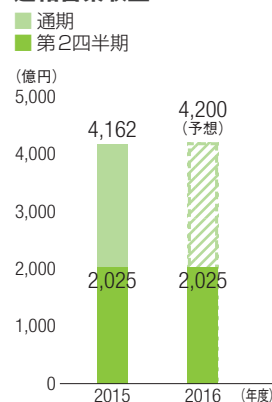
第2四半期決算のポイント

[連結損益計算書]

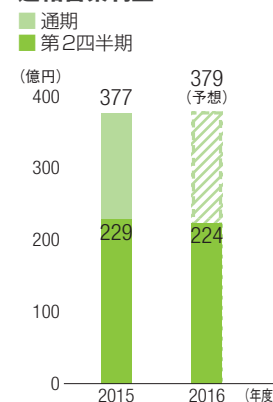
POINT 1 連結営業収益が2,025億円となりました。

流通業、その他業を除く各セグメントで増収となり、2,025億円(前年同期比0.0%増)となりました。

連結営業収益



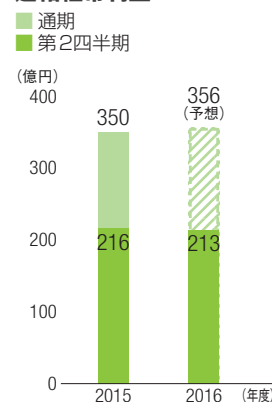
連結営業利益



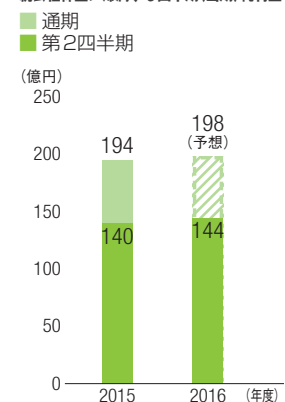
POINT 2 親会社株主に帰属する四半期純利益が144億円となりました。

連結営業利益は減益となりましたが、特別損益の改善などにより親会社株主に帰属する四半期純利益は144億円(前年同期比3.1%増)となりました。

連結経常利益



親会社株主に帰属する四半期(当期)純利益



セグメント別の概況

運輸業 ●京王電鉄(鉄道)、京王電鉄バス、京王自動車、他 14社	営業収益 652億円 (前年同期比 0.1%増) 営業利益 102億円 (前年同期比 1.8%増)	●鉄道事業では、雇用情勢の改善やダイヤ改正効果があったことなどにより、旅客運輸収入は増収となりました。 ●バス事業では、新宿高速バスターミナル閉鎖による使用料収入の減少があったことなどにより減収となりました。
流通業 ●京王百貨店、京王ストア、京王書籍販売、他 5社	営業収益 746億円 (前年同期比 3.2%減) 営業利益 20億円 (前年同期比24.8%減)	●百貨店業では、売上低迷などにより減収となりました。 ●書籍販売業では、不採算店舗を閉鎖した影響などにより減収となりました。
不動産業 ●京王電鉄(開発)、京王不動産、リビタ、他 3社	営業収益 187億円 (前年同期比 5.5%増) 営業利益 51億円 (前年同期比 0.4%増)	●不動産賃貸業では、賃貸物件の増などにより増収となりました。 ●不動産販売業では、リノベーション物件の売上増などにより増収となりました。
レジャー・サービス業 ●京王プラザホテル、京王観光、京王エージェンシー、他 4社	営業収益 383億円 (前年同期比 5.0%増) 営業利益 41億円 (前年同期比 0.0%増)	●ホテル業では、「京王プラザホテル」で外国人利用客を中心に客室単価が向上したほか、「京王プレッソイン」では昨年7月に開業した「京王プレッソイン赤坂」が寄与したことなどにより増収となりました。 ●旅行業では、団体旅行の増加などにより増収となりました。
その他業 ●京王設備サービス、京王重機整備(車両整備)、京王建設、他 9社	営業収益 214億円 (前年同期比 0.9%減) 営業利益 7億円 (前年同期比 7.2%減)	●建築・土木業では、完成工事高の減少などにより減収となりました。

※記載の金額については、単位未満の端数を切り捨てて表示しています。

[連結貸借対照表]



① 資産合計は、短期資金運用を目的とした譲渡性預金の減少などにより183億円減少し8,018億円となりました。

② 負債合計は、第24回無担保割引社債の償還や工事代金の支払いなどにより288億円減少し4,794億円となりました。

③ 営業活動によるキャッシュ・フローについては、流入額は1億円増加し293億円となりました。

④ 投資活動によるキャッシュ・フローについては、有形及び無形固定資産の取得による支出の増加などにより流出額は62億円増加し329億円となりました。

⑤ 財務活動によるキャッシュ・フローは、社債の償還による支出の増加などにより流出額は175億円となりました。

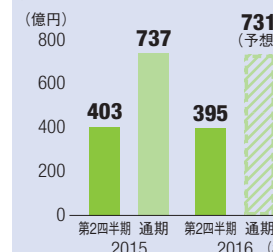
[連結キャッシュ・フロー計算書]



通期の見通し

連結営業収益は4,200億円(前期比0.9%増)を見込んでおります。連結営業利益は379億円(前期比0.4%増)を見込んでおります。連結経常利益は356億円(前期比1.5%増)、親会社株主に帰属する当期純利益は198億円(前期比1.7%増)を見込んでおります。

連結EBITDA*



※連結EBITDAは、営業活動によって得られたキャッシュ・フローを簡便的に示す指標で、連結営業利益+減価償却費+のれん償却額により算出しております。

株主優待のご案内

株主優待乗車証

ご所有株式数	① 株主優待乗車証	
1,000株以上 5,000株未満	1,000株につき 電車全線優待乗車券 4枚 ^{※1}	
5,000株以上 7,000株未満		
7,000株以上 10,000株未満		
10,000株以上 12,000株未満		
12,000株以上 15,000株未満		
15,000株以上 17,000株未満		
17,000株以上 20,000株未満		
20,000株以上 22,000株未満		
22,000株以上 25,000株未満		
25,000株以上 27,000株未満		
27,000株以上 30,000株未満		
30,000株以上 57,000株未満		電車全線優待乗車券30枚+ 電車全線優待バス(定期券)1枚 ^{※3}
57,000株以上		電車全線優待乗車券40枚+ 電車バス全線優待バス(定期券)1枚 ^{※4}

② 高速バス優待券 ^{※2}
選択できません
2枚
3枚
4枚
5枚
6枚
7枚
8枚
9枚
10枚
11枚
20枚
30枚

①と②のいずれか1つを選択

「①株主優待乗車証」を「②高速バス優待券」と交換いただけます。(①と②はどちらか一方のみの発行)

ご利用いただける高速バスの路線

- 松本線 ■ 長野線
- 安曇野・白馬線 ■ 飛騨高山線



60,000株以上ご所有の株主様は所有株式数に応じて、ご希望により「電車・バス全線優待バス」を「電車全線優待バス」複数枚と交換できます。

ご所有株式数	交換枚数
60,000株以上	電車全線優待バス 2枚
100,000株以上	電車全線優待バス 3枚
150,000株以上	電車全線優待バス 4枚
300,000株以上	電車全線優待バス 5枚
500,000株以上	電車全線優待バス 7枚
1,000,000株以上	電車全線優待バス 10枚

- ※1・※2 「電車全線優待乗車券」および「高速バス優待券」は1枚につき持参人ご1名様が1回限りご利用いただけます。「優待バス」は持参人ご1名様のご利用いただけます。
- ※3 京王電鉄バス、京王バス東、京王バス中央、京王バス南、京王バス小金井各社の路線をご利用いただけます。なお、高速バス・空港直行バス・深夜急行バス等特殊バス、西東京バス、コミュニティバスはご利用になれません。
- ※4



株主優待乗車証(優待乗車券・優待バス)を、西東京バスの「金額式IC定期券」に交換できます。



きっぷ28枚を1単位として、西東京バスの「金額式IC定期券」(170円区間・1カ月分)と交換いただけます

※差額をお支払いいただくことでその他の区間や期間とも交換可能です。
※「金額式IC定期券」はお手持ちのPASMO・Suicaに書き込んで発行します。
新規PASMOを発行する場合はデビット500円が別途必要です。

優待バス(定期券)との交換等詳しくは京王ホームページをご覧ください

京王 優待 検索

※PASMOは株式会社バスモの登録商標です。Suicaは東日本旅客鉄道株式会社の登録商標です。

年2回
送付

基準日
3月31日

5月末送付 (有効期間6月~11月)

基準日
9月30日

11月末送付 (有効期間12月~翌年5月)

株主優待券

(持参人様にご利用いただけます。)

京王百貨店 お買物金額10%割引 <small>(税込3,240円以上のお買上げにつき)</small> 1,000株 ~ 5,000株未満 10枚 5,000株 ~ 10,000株未満 20枚 10,000株以上 30枚	京王ストア <small>(京王ストア・キッチンコート 京王ストアエクスプレス)</small> お買物金額50円割引 <small>(税込1,000円以上のお買上げごとに 1枚利用可)</small> 1,000株以上 20枚	京王アートマン <small>(京王アートマン アートマン アートマン)</small> お買物金額10%割引 <small>(税抜1,000円以上のお買上げにつき)</small> 1,000株以上 10枚	京王食品 <small>(ベーカリー&カフェ ルバ ベーカリー ルバ)</small> お買物金額10%割引 <small>(税込1,000円以上のお買上げにつき)</small> 1,000株以上 10枚	京王グリーンサービス <small>(フラワーショップ京王 フラワーマルシェ)</small> お買物金額10%割引 <small>(税込2,000円以上のお買上げにつき)</small> 1,000株以上 10枚
京王プラザホテル チェーン 宿泊正規料金20%割引 ご飲食代10%割引 <small>(税・サ込2,160円以上のご利用につき)</small> 1,000株 ~ 10,000株未満 10枚 10,000株以上 20枚	京王観光 キングツアー5%割引 その他のパッケージツアー3%割引 1,000株 ~ 10,000株未満 10枚 10,000株以上 20枚	京王プレッソイン シングルルーム 宿泊正規料金50%割引 <small>(指定日のみ利用可)</small> 1,000株以上 2枚	京王自動車 <small>(京王タクシー)</small> タクシー運賃100円割引 <small>(1乗車につき1枚利用可)</small> 1,000株以上 3枚 車検・点検・整備 工賃10%割引 1,000株以上 2枚	京王運輸 引越料金20%割引 1,000株以上 2枚
京王不動産 売買仲介手数料 10%割引 1,000株以上 1枚	京王レクリエーション <small>(京王テニスクラブ)</small> テニススクール入会金無料 入会初回月会費50%割引 貸テニスコート料20%割引 1,000株以上 5枚	<small>(京王ゴルフ練習場)</small> 打ち放題又は入場料 ①全日100円割引 ②平日200円割引 1,000株以上 ①②各2枚 <small>※定期スクール入会が特典あり。</small>	京王百草園 入園料20%割引 1,000株以上 4枚	京王フローラル ガーデン アンジェ 大人入園料100円 <small>(通常500円を割引)</small> 1,000株以上 4枚
京王高尾山温泉 / 極楽湯 入館料100円割引 1,000株以上 4枚	京王グループカレンダー 引換券 年1回 <small>(11月末送付の株主優待券に纏込み)</small> 5,000株以上 1枚			

長期保有株主優待制度

当社株式を3年以上継続して5,000株以上保有している株主様へ、通常の株主優待に加えて以下を発行いたします。

電車全線優待乗車券	8枚
京王れーるランド 入館券引換券	2枚
京王百草園 入園券	2枚



京王れーるランド



京王百草園

※当該基準日を含む直近7回の基準日(3月31日、9月30日)に継続して5,000株以上保有され、株主番号が同一である方に限ります。

会社概要

(2016年9月30日現在)

会社設立	1948年6月1日
本社所在地	〒206-8502 東京都多摩市関戸一丁目9番地1
資本金	590億23百万円
従業員数	2,506名

役員一覧

(2016年9月30日現在)

代表取締役会長	永田 正	取締役	高橋 温
代表取締役社長	紅村 康	取締役	古市 健
専務取締役	高橋 泰三	取締役	川杉 範秋
常務取締役	丸山 荘	取締役	山本 護
常務取締役	仲岡 一紀	取締役	駒田 一郎
取締役相談役	加藤 奂	取締役	川瀬 明伸
取締役	武井 良仁	取締役	保木久仁彦
取締役	伊藤 俊司	常勤監査役	黒岩 法夫
取締役	越水陽太郎	常勤監査役	水野 諭
取締役	中島 一成	監査役	北村 敬子
取締役	南 佳孝	監査役	金子 正志

株式の状況

(2016年9月30日現在)

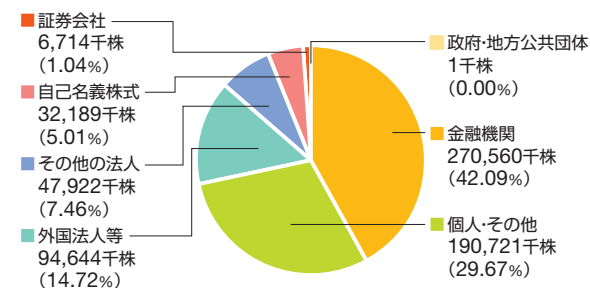
発行可能株式総数	1,580,230,000株
発行済株式の総数	642,754,152株
株主数	33,325名

大株主株主名	所有株式数(千株)	持株比率(%)
太陽生命保険株式会社	31,810	5.2
日本生命保険相互会社	30,708	5.0
日本マスタートラスト信託銀行株式会社(信託口)	27,197	4.5
日本トラスティ・サービス信託銀行株式会社(信託口)	19,671	3.2
三井住友信託銀行株式会社	18,241	3.0

(注1) 持株比率は、発行済株式の総数から自己株式数を控除した株数に対する比率を表示しています。
(注2) 当社は自己株式を32,189千株所有していますが、上記大株主からは除外しています。

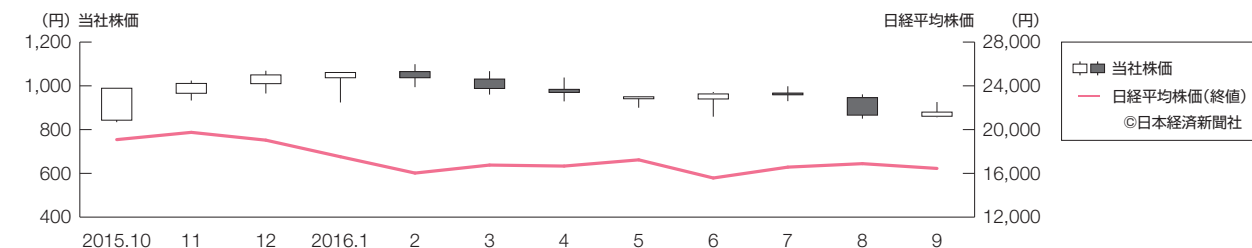
株式分布状況

(2016年9月30日現在)



株価の推移

(2015年10月～2016年9月)



株主カレンダー

2017年

1月

2月

3月

4月

5月

6月

31日 株主確定日
(株主総会招集・期末配当金・株主優待)
※28日が権利付最終日

下旬 株主優待ご送付
詳細はP8・P9をご覧ください。

月上旬 第96期定時株主総会招集通知ご送付
下旬 第96期定時株主総会開催
期末配当金関係書類ご送付

掲載の内容は2016年10月時点での予定です。

株主メモ

事業年度 毎年4月1日から翌年3月31日まで

定時株主総会 毎年6月開催

基準日 (株主確定日) 定時株主総会議決権確定 毎年3月31日
期末配当金および株主優待 毎年3月31日
中間配当金および株主優待 毎年9月30日

公告の方法 電子公告により行います。
(www.keio.co.jp/company/stockholder/koukoku/index.html)

株主名簿管理人および特別口座の口座管理機関 東京都千代田区丸の内一丁目4番1号
三井住友信託銀行株式会社

郵便物送付先 〒168-0063 東京都杉並区和泉二丁目8番4号
三井住友信託銀行株式会社 証券代行部

株式に関するお問合せ先

株式に関するお手続き(住所・姓名などの変更、配当金の受取方法・振込先の変更、単元未満株式の買取・買増の請求など)のご照会およびお届出につきましては、証券会社に口座開設をされているか否かによってお問合せ先が異なりますので、以下をご参照ください。

【証券会社に口座を開設されている株主様】

▶ 口座を開設されている証券会社にお問合せください。

【証券会社に口座を開設されていない株主様(特別口座の株主様)】

▶ 三井住友信託銀行 証券代行部

☎ 0120-782-031 (平日9:00～17:00 土・日・祝休)
ホームページ www.smtb.jp/personal/agency/index.html

配当金の受取方法のご案内

配当金のお受取りには、以下の4つの方法がございます。ご希望に応じてご選択ください。

※少額投資非課税口座(NISA口座)を開設し、配当金について非課税の適用を受けるためには、D. 株式数比例配分方式をご選択いただく必要があります。

A. 配当金領収証方式

当社からお送りする配当金領収証により、ゆうちょ銀行等でお受取りになる方法。特段のお手続きをされない場合、この方法となります。

B. 個別銘柄指定方式

銘柄ごとに指定した銀行等の預金口座に振込む方法。

C. 一括振込方式(登録配当金受領口座方式)

ご所有の全ての国内上場株式等の配当金を、ご指定の一つの銀行等の預金口座に振込む方法。
(ゆうちょ銀行の口座はご指定できません。)

D. 株式数比例配分方式

ご所有の全ての国内上場株式等の配当金について、ご利用の証券会社ごとに、お預けになっている株式等の数に応じて、それぞれの証券会社の口座に按分して振込む方法。ただし、以下の場合は株式数比例配分方式をご利用いただけません。

●ご所有の株式の一部が特別口座で管理されている場合。

●株式をお預けの証券会社のうち1社でも、株式数比例配分方式の取扱いをしていない証券会社がある場合。

※受取方法変更のお問合せ先は上記 株式に関するお問合せ先 をご覧ください。