

株主様アンケートご協力のお願い

当社株式や本誌「けいおう」について、株主の皆様のご意見・ご要望をお伺いするとともに、本誌をIRコミュニケーションの場としてさらに充実すべく、WEBアンケートを実施いたします。皆様のお声をお聞かせくださいますよう、ご協力のほどお願い申し上げます。

抽選で100名様に京王のギフトカード(1,000円分)を進呈いたします。(抽選結果の発表は賞品の発送をもって、かえさせていただきます。)

- 当社IR・企業情報ページのIRニュースより「株主様アンケートはこちら」にアクセスいただき表示されるサイトにてご回答ください。(外部のアンケートサイトに移動します。)所要時間は5分程度です。
- アンケート実施期間は、2018年7月31日までです。

本アンケートのご回答内容は統計資料としてのみ使用させていただき、事前の承認なしに、他の目的に使用することはありません。

【個人情報の取扱いに関して】 個人情報につきましては、「統計的にデータをまとめた上で分析し、サービスを改善すること」を目的として利用し、個人が特定できる形で利用されることはありません。その他、当社の個人情報に関する取扱いに関する詳細は当社の「個人情報保護方針」(www.keio.co.jp/contact/privacy/index.html) のとおりです。

アクセス方法

当社IR・企業情報ページより
アクセス

www.keio.co.jp/company/

京王IR

検索

QRコードから
直接アンケート画面へアクセス



QRコード読み取り機能のついたスマートフォンまたは携帯電話をお使いの方は、左のQRコードから直接アンケート画面へアクセスできます。

※QRコードは、OS環境、お客様の設定やアプリケーションによっては、ご利用いただけない場合があります。
※QRコードは株式会社京王の登録商標です。
※お使いの機種によってはアンケートにお答えいただけない場合があります。
※アンケートサイト等へのアクセスやパケット通信料はお客様の負担となります。

株主メモ

事業年度 毎年4月1日から翌年3月31日まで
定時株主総会 毎年6月開催
基準日 (株主確定日) 定時株主総会議決権確定 毎年3月31日
期末配当金および株主優待 毎年3月31日
中間配当金および株主優待 毎年9月30日
公告の方法 電子公告により行います。
(www.keio.co.jp/company/stockholder/koukoku/index.html)
株主名簿管理人および特別口座の口座管理機関 東京都千代田区丸の内一丁目4番1号
三井住友信託銀行株式会社
郵便物送付先 〒168-0063 東京都杉並区和泉二丁目8番4号
三井住友信託銀行株式会社 証券代行部

株式に関するお問合せ先

株式に関するお手続き(住所・姓名などの変更、配当金の受取方法・振込先の変更、単元未満株式の買取・買増の請求など)のご照会およびお届出につきましては、証券会社に口座開設をされているか否かによってお問合せ先が異なりますので、以下をご参照ください。

【証券会社に口座を開設されている株主様】

▶ 口座を開設されている証券会社にお問合せください。

【証券会社に口座を開設されていない株主様(特別口座の株主様)】

▶ 三井住友信託銀行 証券代行部

☎ **0120-782-031** (平日9:00~17:00 土・日・祝休)
ホームページ www.smtb.jp/personal/agency/index.html

表紙の説明 ヘッドマーク付 京王ライナー

INVESTOR'S GUIDE けいおう 2018年6月発行

発行/京王電鉄株式会社
経理部
☎ 042-337-3166
〒206-8502
東京都多摩市関戸1-9-1
京王ホームページ
www.keio.co.jp/

この資料には、決算公表時点における将来に関する前提・見通しに基づく予測が含まれております。実際の業績は、様々な要因により記載の予想数値と異なる可能性があります。

■株主優待など株式に関するお問合せ

総務法務部 文書・株式担当 ☎ 042-337-3114
9:15~18:00 (土日祝日および年末年始の12月29日から1月3日を除く)

■電車の運賃や時刻、沿線のイベント情報についてのお問合せ

京王お客さまセンター ☎ 042-357-6161
9:00~19:00 (年末年始の12月30日から1月3日は休業)



INVESTOR'S GUIDE

けいおう

2017年度 決算報告 2017.4.1~2018.3.31



証券コード：9008

KEIO 京王電鉄株式会社



株主様向け
施設見学会のご案内は、
P19をご覧ください。

ごあいさつ

京王電鉄株式会社 代表取締役社長

紅村 康



平素は、京王グループをご愛顧いただきまして、まことにありがとうございます。

当期(2017年度)の京王グループは、2015年度を初年度とする「京王グループ中期3カ年経営計画」の最終年度として、鉄道事業の安全性・収益力の向上や沿線の活性化のほか、将来の増収に向けた投資など、「成長に向けた土台作り」を進めてまいりました。

この結果、すべてのセグメントで増収となり、営業収益は対前年3.7%増の4,346億円、純利益は対前年12.9%増の238億円となり、当初に掲げた

中期経営計画の目標値は達成できました。

なお、当期の期末配当金につきましては、1株につき25円(中間配当金22円50銭を含めて年間47円50銭^{*})といたしました。

^{*}2017年10月1日に行った株式併合後の基準で換算しております。

2018年度を初年度とする中期経営計画の策定

現在の京王グループをとりまく事業環境においては、東京都の人口が2025年にピークを迎え、当社沿線の自治体の一部では2025年を待たずに人口減少に転じると予測されております。既に日本の総人口は減少局面に入っており、労働力不足に

対応する働き方改革が求められております。また、AI・IoTをはじめとする技術革新による事業環境の変化も想定されます。

こうした状況を踏まえ、京王グループでは、2018年度から2020年度までの中期3カ年経営計画を策定いたしました。この3カ年では、既存事業の収益力強化に取り組むとともに、これまでに進めてきた「成長に向けた土台作り」から成長の芽を育て、収穫し、「成長の実現」を完遂させてまいります。

主な取組み

1 既存事業の収益力強化

鉄道事業については、京王線(笹塚駅～仙川駅間)連続立体交差事業の推進や、自然災害、テロ行為への対策など安全性の向上に取り組むとともに、座席指定列車「京王ライナー」の運行拡大を検討するなど、お客様のニーズに対応したサービスを提供してまいります。

流通業では、ショッピングセンター事業について、効果的なりニューアルによる増収施策を実施するほか、百貨店業で、顧客層の拡大に向けた売場改装を実施するなど、競争力の強化をはかってまいります。

2 成長分野の収益基盤化

ホテル事業では、多様な宿泊ニーズに応えるホテルメニューの拡充に向けて、「京王プラザホテル(新宿)」で客室改装を進めるほか、新ブランド「京王プレミアホテル」を京都・札幌に開業いたします。シェア型複合ホテル事業では、地方の中核都市を中心に積極的な事業展開を進め、2020年度までに10店舗体制を築きます。

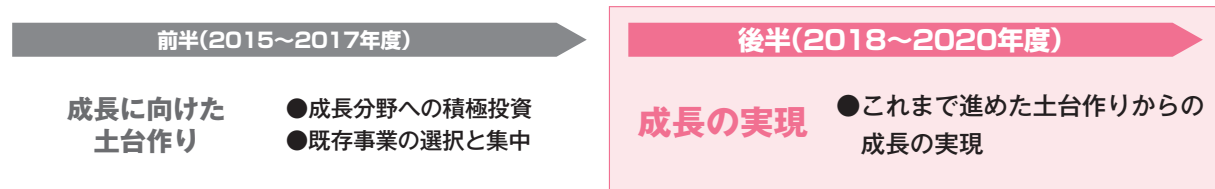
加えて、中央高速バスで新宿とつながる高山市においてブランド力の強い「高山グリーンホテル」との連携をさらに強め、地域のシンボルとなるホテルを目指し、準備を進めてまいります。

以上の施策を通じ、成長に向けての歩みを確実に進めることにより、2020年度の営業収益は4,700億円、営業利益は480億円、純利益は300億円と、いずれも過去最高水準を目指してまいります。

これからも、将来に向けた収益・利益拡大に取り組むとともに、企業としての社会的責任を果たすことで、京王グループの企業理念である「信頼のトップブランド」の確立を目指してまいりますので、皆様の一層のご支援を賜りますようお願い申し上げます。

「中期3カ年経営計画～成長の実現～」を策定しました

京王グループでは、2020年度を1つの区切りの年と考え、2015年度から2020年度までの6年を3年ずつに区切り、前半・後半の期間ごとに役割を整理したうえで、経営計画を策定しております。このたび、後半3カ年について、「京王グループ中期3カ年経営計画(2018~2020年度)～成長の実現～」を策定しました。



基本方針 前半3カ年で進めてきた「成長に向けた土台作り」を受けて、投資案件の収益化や事業の選択と集中を通じて、「成長の実現」を完遂させます

主な取組み

① 既存事業の収益力強化

鉄道事業	収益力の強化(京王ライナー、ダイヤ改正等)、京王線(笹塚駅~仙川駅間)連続立体交差事業の推進
流通業	既存商業施設の収益力強化、運営体制の効率化
不動産業	販売業の推進、賃貸業の収益力向上
事業の選択と集中	営業利益率向上、事業再編

② 成長分野の収益基盤化

ホテル事業	既存ホテルの収益力強化、京王プレミアホテルの開業
シェア型複合ホテル事業 民泊事業	シェア型複合ホテル10店舗体制の実現、民泊事業の収益化
高山エリアにおける事業展開	高山グリーンホテルとの連携、中央高速バスとの連携強化
海外事業(ミャンマー)	都市型ホテル、サービスアパートメントの開業

経営目標

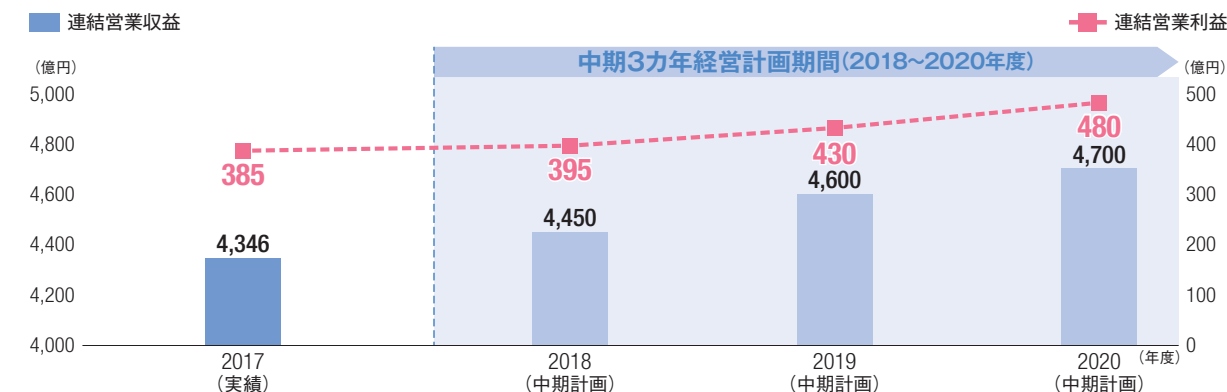
最終2020年度には営業収益・営業利益・純利益において過去最高水準を見込みます。
特に営業利益率の向上に主眼を置き、10%を目指します。

	2017年度 (実績)	2018年度 (中期計画)	2019年度 (中期計画)	2020年度 (中期計画)
営業収益	4,346億円	4,450億円	4,600億円	4,700億円
営業利益	385億円	395億円	430億円	480億円
営業利益率	8.9%	8.9%	9.4%	10.0%
親会社株主に 帰属する 当期純利益	238億円	257億円	280億円	300億円
ROA	4.1%	4.3%	—	5.0%

2015~2017年度累計 (実績)	
総投資額	2,469億円

2018~2020年度累計 (中期計画)	
総投資額	2,614億円

業績の推移



※前半3カ年(2015~2017年度)の業績についてはP14・P15をご覧ください。

「京王グループ中期3カ年経営計画(2018~2020年度) ~成長の実現~」における取組みの一部を紹介します。

① 既存事業の収益力強化

鉄道事業

安全性の向上に取り組むとともに、お客様のニーズに対応したサービスを提供していく。

座席指定列車「京王ライナー」

- 運行時間帯の拡大等を検討
※現在の運行時間帯
●平日：20時台~0時台
●土日：17時台~21時台



※京王ライナーについては、P8・P9も合わせてご覧ください。

ホーム安全対策の推進

- ホームドア整備
(新線新宿駅、渋谷駅、飛田給駅)
- 転落防止固定柵整備(東府中駅ホームの一部)
- 転落防止ゴム(くし状ゴム)(聖蹟桜ヶ丘駅)



転落防止ゴム(くし状ゴム)浜田山駅の設置例

サービス向上

- エレベーター増設(飛田給駅、新宿駅)
- 京王線8000系車両・井の頭線1000系車両のリニューアル

流通業

駅立地ニーズの最大限の取込みや、ライフスタイルの変化に対応した改装の実施など、競争力の強化をはかる。

京王府中ショッピングセンター

- 視認性や回遊性を高めるリニューアル
●2017年6月から順次オープン
●2018年秋に、駅東側に食物販店舗等がオープンし、「食」を中心としたデイリーなエリアへ



倉式珈琲店 啓天堂書店(内観)

京王百貨店

- 新宿店の売場改装を推進
- インバウンド売上拡大策を実施



ニューヨークパーフェクトチーズ(百貨店初登場のテナント)
2018年春から秋にかけて食品フロアの大規模改装

② 成長分野の収益基盤化

ホテル事業

多様な宿泊ニーズに応えるホテルメニューの拡充に向けて、「京王プラザホテル(新宿)」および「京王プレッソイン」で客室改装を進めるほか、新ブランド「京王プレミアホテル」、「シェア型複合ホテル」における新店を開業していく。
民泊事業では、地域の特徴や法整備の状況を踏まえ、当社沿線における空き家対策やまちづくりに活用していく。

京王プレミアホテル(新ブランド)

- 2018年秋に京都、2019年夏に札幌に開業



「京王プレミアホテル京都 烏丸五条(仮称)」外観イメージ



「京王プレミアホテル札幌」外観イメージ

シェア型複合ホテル

- 地方の中核都市を中心に積極的な事業展開
- 2020年度までに10店舗体制を築く

既存5店舗の概要

店舗名	開業時期
HATCHi(ハッチ)金沢	2016年3月
LYURO(リュウロ)東京清澄	2017年3月
HakoBA(ハコバ)函館	2017年5月
KUMU(クム)金沢	2017年9月



5号店
「RAKURO(ラクロ)京都」
(2018年5月開業)

Topics

沿線の活性化に向けた今後の取組み
「サテライトオフィス&コワーキングスペース」を開業

2018年秋に、京王プラザホテル多摩2階に会員制「サテライトオフィス&コワーキングスペース」を開業します。また、2019年春には、京王多摩センター駅近くの京王相模原線高架下に「企業主導型保育所」の開業も予定しています。



「サテライトオフィス&コワーキングスペース」イメージ

京王ライナーのご案内

2/22から運行している京王ライナーは、平日・土休日の夜に皆様の快適なご帰宅をサポートいたします。
(平日：20時台～0時台、土休日：17時台～21時台で運行)

1 京王ライナー座席指定券を購入

乗車区間の乗車券に **プラス 400円** 座席指定料金

購入方法は **2種類**

- Web
- 専用券売機

ご購入前に座席指定券をお買い求めください。

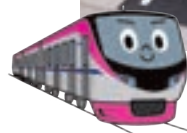
※座席指定券をお持ちにならずにご乗車された場合は、車内にてお一人様700円をご精算いただきます。また着席できない場合がございます。

専用券売機での購入方法

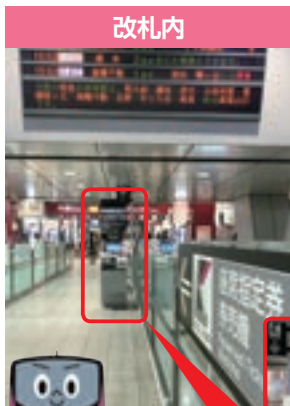
1 専用券売機は、新宿駅に**7台**設置しています。



きっぷ売り場



きっぷ売り場でも、専用券売機で販売しているよ



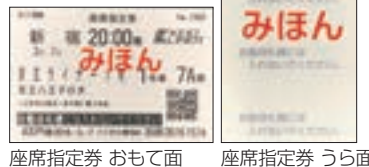
改札内



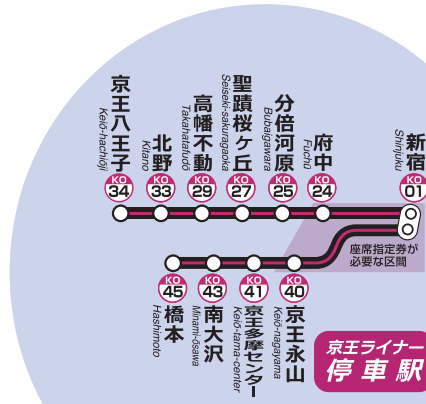
専用券売機は改札内にもあるよ
急に乗りたくなっても安心だね

2 画面の手順に従い、座席指定券をご購入ください。

※現金またはICカードにてご購入ください。



座席指定券 おもて面 座席指定券 うら面



2 改札を通る

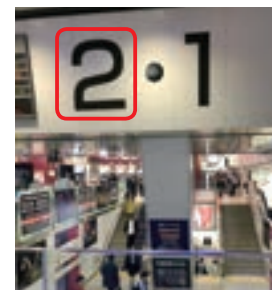
通常の乗車券だけで自動改札機にて入場

※乗車時や改札で座席指定券を係員に見せる必要はありません。座席指定券は、「座席番号」をご確認いただくために保管ください。

座席指定券は、自動改札機に通さないでください。

3 京王ライナーに乗る

1 新宿駅 2番線ホームから乗車



2番線ホームに進んでね



専用の乗車位置があるよ

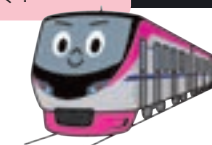
2 指定された席に着席

座席指定だから、必ず座れるね!



快適な京王ライナーをよろしく!

4 新宿駅から京王多摩センター駅まで**最速24分**で到着!
京王八王子駅まで**最速35分**!



京王あそびの森

HUGHUG

3月に開業した国内有数の全天候型遊戯施設です。
「木育」「体育」「知育」をテーマにした7つの遊び場を楽しめます。
育み、ハグする。木の温もりに触れながら遊べる
屋内施設の一部をご紹介します。



「ハグハグカフェ」

全天候型だから
雨の日も思いきり
遊べます。 **お子様メニューや
小上がり席のある
「ハグハグカフェ」で
休憩できます。**

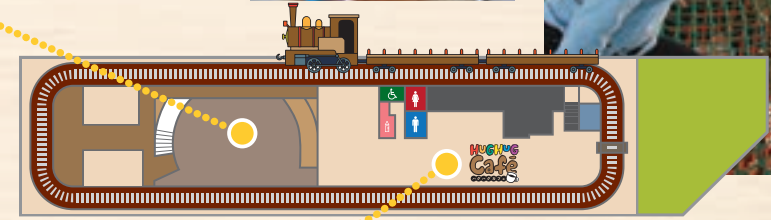
当施設は
「再入館」ができるため、
すぐ近くの
「京王レーランド」との
行き来も可能です。

同日に
当該2カ所の施設を
ご利用のお客様には、
**記念品を
プレゼント!**
※予告なく特典を変更・終了
する場合がございます。

【時】9:30~17:30(最終入館17:00)
ハグハグカフェ：平 日10:00~17:30(L.O.17:00)
土日祝10:00~21:00(L.O.20:30)
ハグハグショップ：9:00~18:00

日本最大級のネット遊具 「ハグハグのき」

高さ約12m・直径約15m、大きな木に見立
てた大型ネット遊具。ネット内に4つの階層が
あり、高さ約10mに位置する「雲のチューブ」
やバランスボール
など、ネットの中
で様々な遊具を使
って遊べます。



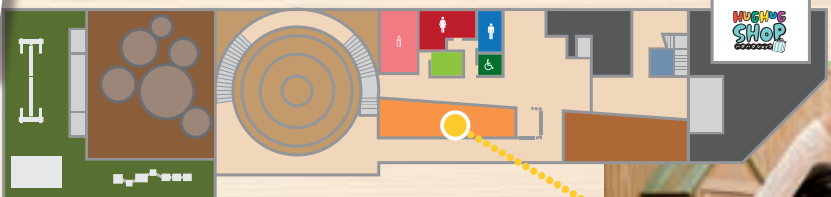
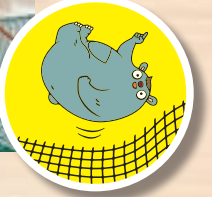
2F



中はらせん状。
大人が立っても
余裕のある天井
高さです。



ネットの中でぶ
らさがって遊べ
るロープなども
充実しています。



1F

乳児向け木育スペース 「はいはいパーク」

小さなお子様安全に、全身を使っ
て遊べる乳児専用エリア。多摩産ヒノキ
のフローリングを採用し、木製のボール
プールやジャングルジムなど、木の温も
りに触れながら楽しめる空間です。



思いきり、はいはいが
できる広さを確保。また木製
のボールプールを2カ所
に備えています。



【休】水曜日(祝日の場合は翌木曜日休館)、年末年始
※2018年は、6/20(水)~9/12(水)は無休
【料】入館料 大人(中学生以上)1日700円、子ども(小学生以下)
通常：入館30分まで600円 (以降15分延長毎に200円課金)

体験した 社員の感想

開発事業本部
開発企画部 計画担当
小林 明日香



小学校低学年の子どもと行きました。
「ハグハグのき」は、中に入ると想像以上
に広く驚きました。子どもはネットの中
を隅々まで探検したり、ネットの中にあ
る遊具を使って遊んだり、全身を使っ
て思いきり楽しんでいました。天井高に
充分な余裕があるため、私自身もネット
の中で飛び跳ねるなど、日頃の運動不足
解消も兼ね、童心にかえって子どもと一
緒にヘトヘトになるまで遊びました。
子どもは「ハグハグのき」だけでもかな
り満足した様子でしたが、早くも、また
行きたい!とねだられています。

平日フリーパス：1日1,400円 ※ご購入当日のみのご利用に限りです。 ※数量を限定させていただく場合がございます。
※販売しない時期がございます。詳細はHP(www.keio-hughug.jp/)をご覧ください。 ※6カ月未満は無料
【問】京王あそびの森 HUGHUG<ハグハグ> TEL 042-591-8989

高尾山口エリア

京王グループでは、高尾山口エリア活性化をはかるため、様々な施策を実施しています。本誌では、グループ会社の高尾登山電鉄における取組みを中心に紹介します。



高尾山きっぷ

高尾山へのお出かけには、京王線・井の頭線各駅から、高尾山口駅までの「電車往復乗車券＋ケーブルカーまたはリフト乗車券（往復または片道）」が大人・小人とともに2割引となるおトクな「高尾山きっぷ」が便利。各駅自動券売機にて発売（高尾山口駅を除く）しています（12月31日～1月3日は発売いたしません）。



1 ケーブルカー・リフト



四季折々の景色を楽しめるケーブルカー・リフトを営業しています。

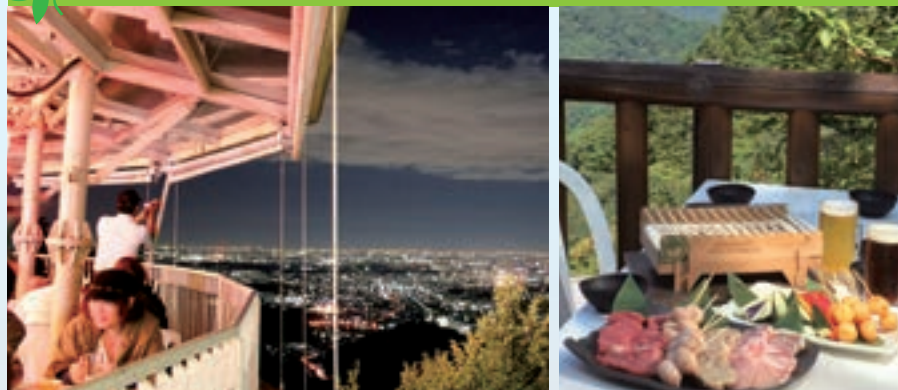
【時】季節や天候等により異なるため、HP(www.takaotozan.co.jp/)をご覧ください
 【料】片道：大人480円、小児240円／往復：大人930円、小児460円
 ※詳細はHPをご覧ください
 【問】高尾登山電鉄 TEL 042-661-4151

2 高尾山スミカ



高尾山名物「天狗焼」や蕎麦などの提供を通じてケーブルカー高尾山駅前に賑わいを創出してきた「香住」が耐震健全度の向上を含むリノベーションを経て、2018年4月に「高尾山スミカ」としてリニューアルオープンしました。店内では、北海道産の蕎麦粉

3 高尾山ビアマウント



高尾山の夏の風物詩として毎年多くのお客様にご利用いただいている「高尾山ビアマウント」。今年は、日本4大ビールメーカーがブースを設けて、各社自慢のビールを提供するほか、月替わりで楽しいイベントが盛りだくさんです。

「高尾山ビアマウント」開催期間外は「高尾山BBQマウント」を営業し、環境に優しいクラフトグリルを使用したバーベキューを手ぶらで楽しめます。

【時】開催期間(2018年)：6月15日～10月15日 13:00～21:00 【休】無休
 【料】男性3,800円、女性3,600円 食べ・飲み放題の2時間制
 ※詳細はHP(www.takaotozan.co.jp/beermnt/)をご覧ください 【問】TEL 042-665-9943

4 高尾山さる園・野草園



「高尾山さる園・野草園」では、約70頭のサルを目の前に、サル社会やサルの習性などを紹介します。野草園では約300種類の山野草を季節ごとにご覧いただけます。

【時】9：30～16：30(5月～11月) ※季節により異なる 【休】不定休
 【料】大人420円、小児210円 ※詳細はHP(takao-monkey-park.jp/)をご覧ください
 【問】TEL 042-661-2381

(100%)を使用した打ち立て蕎麦のほか、カフェレストラン「SUMIKA TABLE」(スミカテーブル)では、絶景を眺めながら高尾山オリジナルブレンドコーヒーを味わえます。

【時】10：00～17：00
 【休】不定休
 【問】高尾登山電鉄 TEL 042-661-4151



高尾登山電鉄社員インタビュー



鉄道部運輸課 係長
 荻原 祐司

当社では、四季をとおして全国各地より多くのお客様にお越しいただくため、ケーブルカー・リフトをはじめとする当社各施設の整備、良質なサービスの提供に取り組んでおります。

「高尾山スミカ」では、地元、八王子市の陶芸家、岩瀬健一氏の陶芸品、市内の澤井織物工場で作られた伝統工芸品多摩織などの販売を通じ、八王子の魅力を伝えていきます。

このような中で、当社は「高尾山と人をむすぶ」を企業理念とし、輸送の安全と自然環境の保全を最大の使命としながら、おもてなしの心によるサービスの向上に努め、未来の高尾山を担う企業となり、高尾山と共に歩んでまいります。

5 京王高尾山温泉 / 極楽湯



高尾山口駅となりにある温泉施設。開放感あふれる「天然温泉 露天岩風呂」や、繊細なマイクロバブルを放出する「檜風呂」など合計7つのお風呂があり、高尾山の旅の締めくくりや、日頃の疲れを癒しに、ゆったりとした空間の中で温泉をお楽しみいただけます。

「お食事処」、「うたた寝処」、「ほぐし処」など、お風呂以外の施設も充実しています。

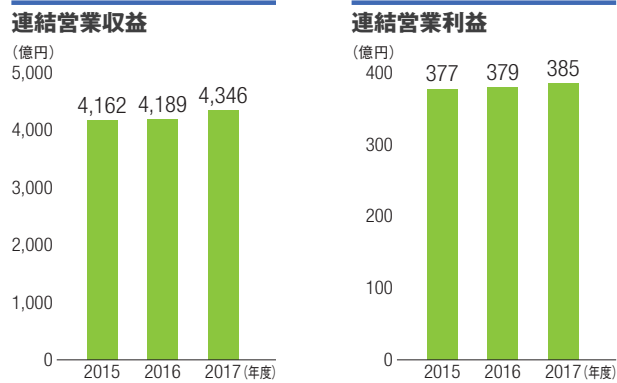
【時】8：00～23：00(最終入館22：00) 【休】無休
 【料】大人1,000円、小人500円 ※3歳以下は無料 ※シーズン料金あり
 【問】TEL 042-663-4126

決算のポイント

〔連結損益計算書〕

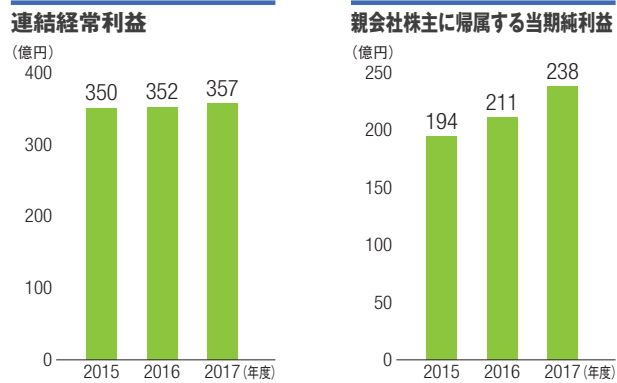
POINT 1 連結営業収益が4,346億円となりました。

連結営業収益は、各セグメントで増収となり4,346億円(前期比3.7%増)となりました。



POINT 2 親会社株主に帰属する当期純利益が238億円となりました。

親会社株主に帰属する当期純利益は、不動産業、レジャー・サービス業、その他業で増益となったことなどから238億円(前期比12.9%増)となりました。



※当社および京王重機整備は複数の事業セグメントに重複して含まれています。
 ※セグメント別の概況に記載の営業収益および営業利益には、セグメント間取引を含みます。
 ※会社名および会社数は、2018年3月末現在のものです。

セグメント別の概況

セグメント	営業収益	営業利益	増減率	概要
運輸業 ●京王電鉄(鉄道)、京王電鉄バス、京王自動車、他 14社	1,313億円	135億円	前期比 1.5%増 / 4.3%減	●鉄道事業では、雇用情勢の改善や沿線施設の来訪者増加などにより、旅客運輸収入は増収となりました。 ●バス事業では、路線・貸切などで増収となりました。 ●鉄道事業で減価償却費が増加したことなどにより減益となりました。
流通業 ●京王百貨店、京王ストア、京王書籍販売、他 5社	1,622億円	41億円	前期比 3.7%増 / 6.3%減	●百貨店業では、インバウンド売上の好調などにより増収となりました。 ●ストア業では、新規・改装店舗が寄与したことなどにより増収となりました。 ●ストア業およびショッピングセンター事業で開業に伴う費用が増加したことなどにより減益となりました。
不動産業 ●京王電鉄(開発)、京王不動産、リビタ、他 3社	445億円	94億円	前期比 7.7%増 / 1.4%増	●不動産賃貸業では、賃貸物件の増などにより増収となりました。 ●不動産販売業では、リノベーション物件の売上増などにより増収となりました。
レジャー・サービス業 ●京王プラザホテル、京王観光、京王エージェンシー、他 5社	779億円	72億円	前期比 3.5%増 / 6.2%増	●ホテル業では、「京王プレッソイン」で新店(東京駅八重洲、浜松町)が寄与したことなどに加え、「京王プラザホテル」では最上級客室「プレミアグラン」の好調などにより増収となりました。
その他業 ●京王設備サービス、京王重機整備(車両整備)、京王建設、他 9社	646億円	54億円	前期比 8.1%増 / 37.5%増	●建築・土木業では、完成工事高の増加などにより増収となりました。 ●ビル総合管理業では、メンテナンス業務の受注増などにより増収となりました。

〔連結貸借対照表〕

① 資産合計	8,346 億円 前連結会計年度 2017年3月31日	➔	8,891 億円 当連結会計年度 2018年3月31日
② 負債合計	5,026 億円 前連結会計年度 2017年3月31日	➔	5,369 億円 当連結会計年度 2018年3月31日
純資産合計	3,320 億円 前連結会計年度 2017年3月31日	➔	3,522 億円 当連結会計年度 2018年3月31日
自己資本比率	39.7 % 前連結会計年度 2017年3月31日	➔	39.6 % 当連結会計年度 2018年3月31日

〔連結キャッシュ・フロー計算書〕

③ 営業活動によるキャッシュ・フロー	494 億円 前連結会計年度 2016年4月1日~2017年3月31日	➔	627 億円 当連結会計年度 2017年4月1日~2018年3月31日
④ 投資活動によるキャッシュ・フロー	△659 億円 前連結会計年度 2016年4月1日~2017年3月31日	➔	△712 億円 当連結会計年度 2017年4月1日~2018年3月31日
⑤ 財務活動によるキャッシュ・フロー	△166 億円 前連結会計年度 2016年4月1日~2017年3月31日	➔	173 億円 当連結会計年度 2017年4月1日~2018年3月31日

2018年度の見通し

連結営業収益は4,450億円(前期比2.4%増)、連結営業利益は395億円(前期比2.5%増)、連結経常利益は378億円(前期比5.8%増)、親会社株主に帰属する当期純利益は257億円(前期比7.5%増)を見込んでおります。

① 資産合計は、有形固定資産の増加などにより544億円増加し8,891億円となりました。

② 負債合計は、社債の発行などにより342億円増加し5,369億円となりました。

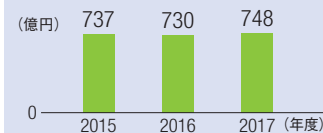
⑥ 営業活動によるキャッシュ・フローは、税金等調整前当期純利益の増加などにより流入額は132億円増加し、627億円となりました。

④ 投資活動によるキャッシュ・フローは、固定資産の取得などにより流出額は53億円増加し、712億円となりました。

⑤ 財務活動によるキャッシュ・フローは、社債の発行による収入などにより、流入額は173億円となりました。

引き続き良好な格付けを維持：当社では、鉄道事業における安全性の向上策や、沿線の活性化と競争力の強化に取り組みながらも、常に財務体質の健全性を意識しながら、40%近い自己資本比率を維持しています。このような着実な事業展開を行っていることが評価され、1998年に取得した日本格付研究所(JCR)によるAA(ダブルAフラット)の格付けを継続して得ています。

連結EBITDA*



※連結EBITDAは、営業活動によって得られたキャッシュ・フローを簡便的に示す指標で、連結営業利益+減価償却費+のれん償却額により算出しております。

株主優待



年2回
送付

基準日
9月30日

11月末送付 (有効期間12月～翌年5月)

基準日
3月31日

5月末送付 (有効期間6月～11月)

株主優待乗車証

ご所有株式数	① 株主優待乗車証	
100株以上 200株未満	電車全線優待乗車券 2枚 *1	
200株以上 1,000株未満		
1,000株以上 1,400株未満		
1,400株以上 2,000株未満		
2,000株以上 2,400株未満		
2,400株以上 3,000株未満		
3,000株以上 3,400株未満		200株につき 電車全線優待乗車券 4枚
3,400株以上 4,000株未満		
4,000株以上 4,400株未満		
4,400株以上 5,000株未満		
5,000株以上 5,400株未満		
5,400株以上 6,000株未満		
6,000株以上 11,400株未満	電車全線優待乗車券 30枚 + 電車全線優待バス(定期券) 1枚 *3	
11,400株以上		

② 高速バス優待券*2
選択できません
2枚
3枚
4枚
5枚
6枚
7枚
8枚
9枚
10枚
11枚
20枚
30枚

①と②の
交換は
できません

「高速バス優待券」交換制度

「①株主優待乗車証」を「②高速バス優待券」と交換いただけます。

(①と②はどちらか一方のみの発行)

ご利用いただける高速バスの路線

- 松本線 ■ 安曇野・白馬線
- 長野線 ■ 飛騨高山線 の4路線



12,000株以上ご所有の株主様は所有株式数に応じて、ご希望により「電車・バス全線優待バス」を「電車全線優待バス」複数枚と交換できます。

ご所有株式数	電車全線優待バス 交換枚数
12,000株以上	2枚
20,000株以上	3枚
30,000株以上	4枚
60,000株以上	5枚
100,000株以上	7枚
200,000株以上	10枚

- ※1・※2 「電車全線優待乗車券」および「高速バス優待券」は1枚につき持参人ご1名様が1回限りご利用いただけます。
- ※3 「優待バス」は持参人ご1名様にご利用いただけます。
- ※4 京王電鉄バス、京王バス東、京王バス中央、京王バス南、京王バス小金井各社の路線をご利用いただけます。なお、高速バス・空港直行バス・深夜急行バス等特殊バス、西東京バス、コミュニティバスはご利用になれません。

西東京バス「金額式IC定期券」交換制度

「株主優待乗車証」を西東京バスが発行する「金額式IC定期券」と交換いただけます。

上記以外の区間運賃・期間の金額式IC定期券についても、上記の金額式IC定期券との差額をお支払いいただければ交換可能です。

必要となる株主優待乗車証の枚数

株主優待乗車券 28枚
電車全線優待バス、または 電車・バス全線優待バス 1枚

交換対象の金額式IC定期券

170円区間・1カ月
200円区間・6カ月

さらに 3年以上1,000株以上ご所有の株主様

長期保有株主優待制度

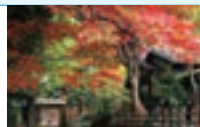
京王れーるランド
入館券引換券

2枚



京王百草園
入園券

2枚



電車全線優待乗車券 8枚

京王高尾山温泉 / 極楽湯 入館券 2枚

京王フローラルガーデンアンジェ 入園券 2枚

株主優待券



(持参人様にご利用いただけます)

実施会社	ご優待内容	ご所有株式数			
		100株以上 200株未満	200株以上 1,000株未満	1,000株以上 2,000株未満	2,000株以上
京王百貨店	お買物金額 10% 割引	5枚	10枚	20枚	30枚
京王ストア (京王ストア・キッチンコート・京王ストアエクスプレス)	お買物金額 50円 割引	10枚		20枚	
京王アートマン (京王アートマン・アートマン アートマン)	お買物金額 10% 割引	5枚		10枚	
京王食品 (ペーカリー&カフェ ルバ、ペーカリー ルバ)	お買物金額 10% 割引	5枚		10枚	
京王グリーンサービス (フラワーショップ京王、フラワーマルシェ)	お買物金額 10% 割引	5枚		10枚	
京王プラザホテルチェーン	宿泊正規料金 20% 割引、ご飲食代 10% 割引	5枚	10枚		20枚
京王観光	キングツアー 5% 割引 その他 パッケージツアー 3% 割引	5枚	10枚		20枚
京王プレッソイン	シングルルーム宿泊正規料金 50% 割引 (指定日のみ利用可)			2枚	
京王自動車 (京王タクシー)	タクシー運賃 50円 割引	3枚			6枚
京王自動車 (車検・点検・整備)	工賃 10% 割引			2枚	
京王運輸	引越料金 20% 割引			2枚	
京王不動産	売買仲介手数料 10% 割引			1枚	
京王コスチューム	貸衣裳・記念写真等 10% 割引			2枚	
京王レクリエーション (京王テニスクラブ)	テニススクール入会金無料、入会初回月会費 50% 割引 貸テニスコート料 20% 割引			5枚	
京王レクリエーション (京王ゴルフ練習場)	打ち放題または入場料 全日100円 割引・平日 200円 割引 グロブ1枚引換券 (定期スクール入会時利用可)			各2枚 1枚	
京王百草園	入園料 20% 割引			4枚	
京王フローラルガーデン アンジェ	大人入園料 100円			4枚	
京王高尾山温泉 / 極楽湯	入館料 100円 割引	2枚			4枚
京王グループカレンダー	引換券 (年1回 11月末送付分の株主優待券に繰込み)			—	1枚

詳しくは京王ホームページをご覧ください

京王 優待

検索

会社概要・役員一覧・株式の状況

会社概要 (2018年3月31日現在)

会社設立 1948年6月1日
 本社所在地 〒206-8502 東京都多摩市関戸一丁目9番地1
 資本金 590億23百万円
 従業員数 2,518名

役員一覧 (2018年6月28日現在)

代表取締役会長 永田 正 取締役 高橋 温
 代表取締役社長 紅村 康 取締役 古市 健
 常務取締役 仲岡 一紀 取締役 山本 護
 常務取締役 伊藤 俊司 取締役 駒田 一郎
 常務取締役 保木久仁彦 取締役 丸山 荘
 常務取締役 南 佳孝 取締役 川瀬 明伸
 取締役 中島 一成 取締役 越水陽太郎
 取締役 櫻井 俊樹 常勤監査役 水野 諭
 取締役 寺田雄一郎 常勤監査役 竹川 浩史
 取締役 山岸 真也 監査役 北村 敬子
 取締役 都村 智史 監査役 金子 正志

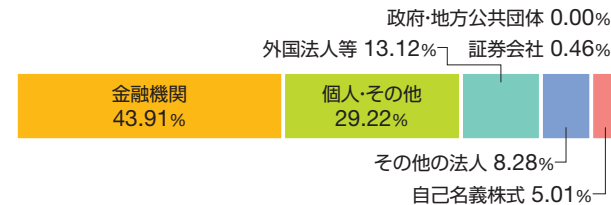
株式の状況 (2018年3月31日現在)

発行可能株式総数 316,046,000株
 発行済株式の総数 128,550,830株
 株主数 33,956名
 大株主
 株主名 所有株式数(千株) 持株比率(%)

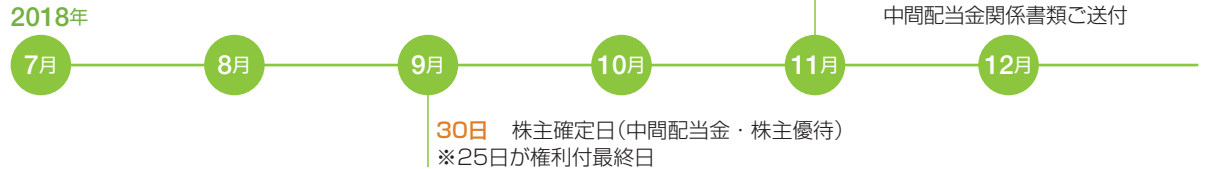
日本マスタートラスト信託銀行株式会社(信託口)	7,234	5.9
日本生命保険相互会社	6,141	5.0
太陽生命保険株式会社	5,862	4.8
日本トラスティ・サービス信託銀行株式会社(信託口)	4,403	3.6
三井住友信託銀行株式会社	3,648	3.0

(注1) 持株比率は、発行済株式の総数から自己株式数を控除した株数に対する比率を表示しています。
 (注2) 当社は自己株式を6,445千株所有していますが、上記大株主からは除外しています。

株式分布状況 (2018年3月31日現在)



株主カレンダー



掲載の内容は2018年5月時点での予定です。

株主様向け 施設見学会のご案内

この企画は、株主様に当社および京王グループへのご理解を一層深めていただくことを目的として開催いたします。

見学先



開催内容

コースNo	開催日	集合		解散		募集組数
		時刻	場所	時刻(予定)	場所	
①	2018年8月14日(火)	9:00	平山城址公園駅	12:00	平山城址公園駅	(20組) 40名
②	2018年8月29日(水)	15:00	京王あそびの森 HUGHUG<ハグハグ>	17:30	京王あそびの森 HUGHUG<ハグハグ>	(50組) 150名

対象者

当社株主様
 (2018年3月31日時点で**100株以上**保有の株主様)
 ・同伴者は株主様でなくても結構です。
 ・①のコースは1組2名様まで(小学生以上の方がご参加いただけます)。
 ・②のコースは1組3名様まで(年齢制限はございません)。

参加費

無料
 (ただし、ご自宅～集合・解散場所間の往復交通費は参加者様のご負担とさせていただきます。)

応募要項

右記のとおり、はがきに必要事項をご記入のうえご応募ください。
 ・お申込み多数の場合は抽選とさせていただきます。
 ・当選発表および見学内容の詳細は、**当選者様へのご案内発送をもって代えさせていただきます。(2018年7月下旬発送予定)**

応募締切

2018年7月13日(金)必着

注意事項

- ・本ページ右下の応募券(コピー不可)でいずれか1つのコースにお申込みいただけます。
- ・②のコースは、開催当日通常営業しております。また、一部有料コンテンツがございますのでご了承ください。
- ・ご記入内容に不備があると無効となります。
- ・抽選結果についてのお電話での確認はご遠慮ください。なお、当選した権利を他人へ譲渡することはできませんのでご了承ください。
- ・ご記入いただいた個人情報は、施設への入退館管理、今後のIR活動等、必要な範囲内でのみ利用させていただきます。
- ・荒天等、諸般の事情により内容が変更または中止となる場合がございます。なお、その場合は当選された株主様にご連絡をさしあげます。
- ・当日、当社にて撮影した写真等は当社の広報活動において使用させていただく場合がございますので、あらかじめご了承ください。

62円切手 206-8502 東京都多摩市関戸一丁目九番地一 京王電鉄(株) 総務法務部 行 はがき表面

●参加希望コースNo ①、②のいずれか1つ
 ●参加希望人数 ○名
 ●株主様のお名前(フリガナ)
 ●株主番号 ※1
 ●年齢
 ●郵便番号
 ●ご住所
 ●電話番号(日中のご連絡先)
 ●[同伴の方のお名前(フリガナ)]
 ●[同伴の方の年齢]
 ●応募券 貼付 ※2

はがき裏面 **見本**

*1 株主番号は本誌と同封の「配当金領収証」または「配当金計算書」に記載の9桁の数字です。
 *2 本ページ右下の応募券を切り取りのうえ貼付してください。

株主様向け 施設見学会 応募券 2018.6