

役員一覧

代表取締役会長	なが 永	た 田	ただし 正
代表取締役社長 社長執行役員	こう 紅	むら 村	やすし 康
取締役 専務執行役員		仲岡	一紀
取締役 常務執行役員		川瀬	明伸
取締役 常務執行役員		南	佳孝
取締役 常務執行役員		寺田	雄一郎
取締役		高橋	温
取締役		古市	健
取締役		駒田	一郎
取締役		丸山	荘
取締役		若林	克昌
取締役 監査等委員(常勤)		伊藤	俊司
取締役 監査等委員(常勤)		竹川	浩史
取締役 監査等委員		北村	敬子
取締役 監査等委員		金子	正志
執行役員		櫻井	俊樹
執行役員		都村	智史
執行役員		宮坂	周治
執行役員		小野	正浩
執行役員		山岸	真也
執行役員		井上	晋一

(2020年9月30日現在)

会社概要

会社名	京王電鉄株式会社	従業員数	2,575名
会社設立	1948年6月1日	発行可能株式総数	316,046,000株
本社所在地	東京都多摩市 関戸一丁目9番地1	発行済株式の総数	128,550,830株
資本金	590億23百万円	株主数	31,505名

(2020年9月30日現在)

株主メモ

事業年度	毎年4月1日から 翌年3月31日まで	公告の方法	電子公告により行います。 (www.keio.co.jp/company/stockholder/ koukoku/index.html)
定時株主総会	毎年6月開催	株主名簿管理人および特別口座の口座管理機関	東京都千代田区丸の内一丁目4番1号 三井住友信託銀行株式会社
基準日 (株主確定日)	定時株主総会議決権確定 毎年3月31日		[郵便物送付先] 〒168-0063 東京都杉並区和泉二丁目8番4号 三井住友信託銀行株式会社 証券代行部
	期末配当金および株主優待 毎年3月31日		
	中間配当金および株主優待 毎年9月30日		

株式に関するお問合せ先

お手続きの内容	証券会社に口座を 開設されている株主様	証券会社に口座を 開設されていない株主様 (特別口座の株主様)
住所・氏名などの変更	口座を開設されている 証券会社に お問合せください。	三井住友信託銀行 証券代行部 フリーダイヤル 0120-782-031 (平日9:00~17:00 土・日・祝休)
配当金の受取方法・振込先の変更		
単元未満株式の買取・買増請求		
マイナンバーのお届出		
未払配当金のお支払	ホームページ www.smtb.jp/personal/agency/index.html	
その他の株式事務		

INVESTOR'S GUIDE けいおう 2020年11月発行

お問合せ内容	部署	電話番号	営業時間・休業日
株主優待・株式等	法務・コンプライアンス部	042-337-3114	9:15~18:00 土日祝・12/29~1/3 休
電車の運賃や時刻、 沿線のイベント情報等	京王お客さまセンター	042-357-6161	9:00~18:00 12/30~1/3 休
その他	経理部	042-337-3166	9:15~18:00 土日祝・12/29~1/3 休

※新型コロナウイルス感染症の影響により営業時間・休業日を変更する場合がございます。



INVESTOR'S GUIDE

けいおう

2020年度 第2四半期報告 2020.4.1~2020.9.30



写真：臨時座席指定列車「Mt. TAKAO号」



本誌は京王ホームページ「IR・企業情報」でもご覧いただけます。
www.keio.co.jp/company/stockholder/business_report/index.html

ごあいさつ

京王電鉄株式会社
代表取締役社長 社長執行役員

紅村 康



平素は、京王グループをご愛顧いただきまして、まことにありがとうございます。

はじめに、新型コロナウイルス感染症により、亡くなられた方に謹んでお悔やみを申し上げます。また、罹患された方に心からお見舞い申し上げますとともに、一日も早いご快復をお祈り申し上げます。

2020年度第2四半期決算

当第2四半期の京王グループの事業活動においては、新型コロナウイルス感染症により大きな影響を受けました。京王グループは感染防止対策を徹底し鉄道をはじめとした事業の継続に努めるとと

もに、お客様に安心・安全にご利用いただけることを最優先に、「新しい生活様式」に適応しながら、業績回復に向けた諸施策を実施いたしました。これらの結果、営業収益は、その他業を除く各セグメントで減収となり対前年36.5%減の1,382億円、純損失は135億円となりました。

業績は回復傾向にあるものの、通期の見通しにつきましては、営業収益は3,250億円、純損失は280億円を見込んでおります。

このように極めて厳しい業績が予想されますが、長期にわたる配当の継続を重視し、当期の中間配当金は1株につき20円といたします。

新型コロナウイルス感染症に対する取り組み

鉄道事業では、国土交通省、厚生労働省ならびに東京都からの要請や、「鉄軌道事業における新型コロナウイルス感染症対策に関するガイドライン」に基づき、様々な取り組みを実施・推進しております。

このほかの各事業においても、お客様に安心してご利用いただけるように感染拡大の防止に取り組んでおります。

2020年度における主な取り組み

鉄道事業では、京王線(笹塚駅～仙川駅間)連続立体交差事業について、事業主体である東京都とともに用地取得を進めたほか、土留杭の設置、高架橋基礎杭の構築などを進めております。座席指定列車「京王ライナー」は、2020年10月のダイヤ修正により、平日夕夜間に増発するとともに、朝間時間帯の臨時京王ライナー2本を定期運行化しました。また、飛田給駅1番線でホームドアの使用を開始し同駅でのホームドア設置工事を完了したほか、耐震補強や大雨対策など自然災害への備えについても、着実に推進しております。今後も、「『安全』

は最大の使命であり、最高のサービスである」ことを常に意識し、さらなる安全性の向上を目指して日々努力してまいります。

当社沿線では、「フレンテ笹塚」1階をより日常的に使えるフロアへとリニューアルオープンし、お客様の利便性向上をはかりました。

ホテル事業では、「高山グリーンホテル」の客室・レストラン・宴会場を備えた新館「桜凜閣(おうりんかく)」を開業したほか、THE SHARE HOTELSの8号店「KAICA(カイカ) 東京」を開業しました。

このほか、コーポレート・ガバナンス体制のさらなる充実をはかるため、監査等委員会設置会社に移行するとともに、執行役員制度を導入したほか、役員報酬制度を改定いたしました。

今後も、持続的な成長に向けて、消費動向や働き方、ライフスタイルの変化に柔軟に対応しながら、グループ一丸となってこの難局を乗り越えてまいりますので、一層のご支援を賜りますようお願い申し上げます。



10/30(金)~ 京王線ダイヤ修正実施
平日夕夜間の京王ライナー増発！

(下り) 18時台~19時台に3本増発の計15本運行！
16時台~23時台は、いつでもご利用可能に！

(上り) 臨時京王ライナー
2本を定期運行化！

※6/1から臨時に運行している3本のうち
京王八王子発2本を継続して運行します

京王八王子行		NEW	5号
停車駅	発		19:00
新宿	着		19:23
府中	着		19:25
分倍河原	着		19:29
聖蹟桜ヶ丘	着		19:32
高幡不動	着		19:39
北野	着		19:41
京王八王子	着		

橋本行		NEW	35号	37号
停車駅	発		18:20	19:20
新宿	着		18:47	19:47
京王永山	着		18:50	19:50
京王多摩センター	着		18:54	19:54
南大沢	着		18:58	19:58
橋本	着			

京王八王子発		2号	10号
停車駅	発	5:47	8:56
京王八王子	着	5:51	8:59
北野	着	5:57	9:06
高幡不動	着	6:01	9:09
聖蹟桜ヶ丘	着	6:04	9:13
分倍河原	着	6:07	9:15
府中	着	6:28	9:40
新宿	着		

右記の京王ライナーは運行を中止します
新宿 00:00発 京王八王子行
新宿 00:20発 橋本行

※橋本9：22発の臨時京王ライナー94号は
運行を中止します

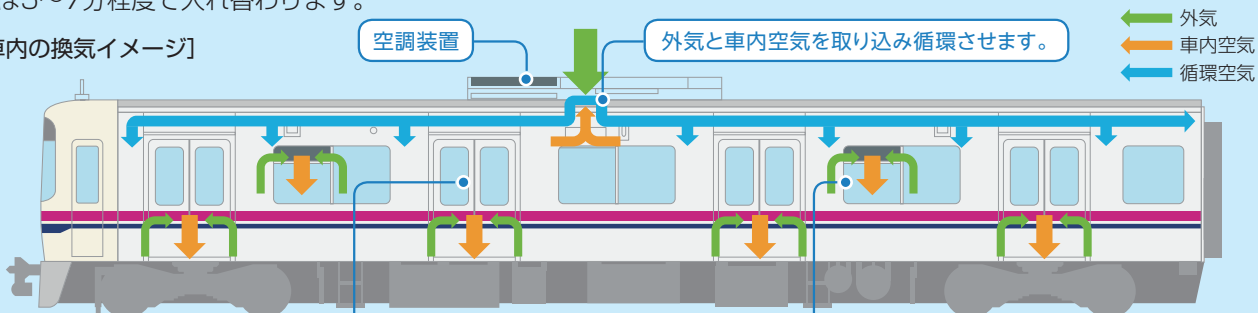
※号数が変更となります ※京王ライナーのご利用方法については、京王ホームページをご覧ください
※井の頭線のダイヤに変更はありません

新型コロナウイルス感染症に対する取り組み

窓開けによる車内換気と外気を取り入れる空調の使用

ドア開閉と一部の窓開けにより換気を促進しています。また、冷房運転時に外気を取り込む空調の使用で、車内の空気は5~7分程度で入れ替わります。

[車内の換気イメージ]



駅ごとのドア開閉により
車内の空気を入れ替わります。

5~10cmの窓開けにより、冷房効果を維持しつつ、
車内の空気循環が促されます。

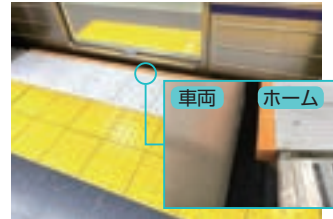
※イラストはイメージです。

安全性向上

■ ホーム安全対策
ホームドアの設置やホームと車両の隙間を狭くする工事を実施



ホームドア整備(飛田給駅)



転落防止ゴム(くし状型のゴム)
(新宿駅・調布駅・飛田給駅)

■ 京王線(笹塚駅~仙川駅間)連続立体交差事業
2018年10月より全8工区のうち4つの工区で工事に着手



基礎杭施工状況(第2工区)



土留杭施工状況(第6工区)

サービス向上

■ 新宿駅リニューアル工事(京王新線口改札)



旅客トイレ改修



改札外エレベーター新設

■ 仙川駅リニューアル工事



店舗直通の出口専用改札口新設



エレベーター更新・大型化

京王線・井の頭線の全車両に抗ウイルス・抗菌加工を実施

お客様により安心して電車をご利用いただくため、京王線・井の頭線の全車両内(873両)のつり革、手すり、座席、ガラス面、壁面など車両全般に対して、抗ウイルス・抗菌効果のあるコーティング剤の噴霧加工を2020年7月から順次、実施しています。



その他

京王ホームページに最新の情報を掲載しております。あわせてご覧ください。



今後も、お客様により安心して、快適に電車をご利用いただくため、
様々な取り組みを実施・推進してまいります。

10/30 「フレンテ笹塚」1階がリニューアルオープン



“自然体で自分らしく過ごせる場所”をコンセプトに7つの新店舗が1階にオープン。青果「九州屋」、鮮魚「さかなや旬」、精肉「肉処大久保」など専門店の充実に加えて、総合惣菜「咲菜」は移転によるリニューアル、「成城石井」は売場を拡大し、より日常的に使えるフロアに生まれ変わりました。



「フレンテ笹塚」 エントランス



「さかなや旬」 パース

7/15 「KAIKA 東京」オープン



THE SHARE HOTELSの8号店「KAIKA 東京」を墨田区・本所に開業しました。アート作品を公開保管しておく「アートストレージ」と「ホテル」が融合した施設で、多くのアート作品を身近に見てお楽しみいただけるホテルとなっています。

客室はダブル、ツイン、4名部屋と多数の部屋タイプをご用意し、ファミリー、グループなど、多くの皆様にご利用いただけます。



SUPERIOR 4 (42m²) 5室/定員 最大4名

10/21 京王プラザホテル(新宿) <グラスコート>営業再開



スーパーブッフェ<グラスコート>は「新しい生活様式」に即し、営業を再開いたしました。安心して利用できるブッフェであること、自分の目で料理を見て「好きなものを好きなだけ」選べるブッフェ本来の楽しさを両立しました。座席間の距離を確保し、料理はスタッフによる完全取り分けとすることで接触機会を極力減らすなど、より安全に配慮しております。



スタッフが取り分けする安心・安全のブッフェスタイル



70種類を超えるメニューから「好きなものを好きなだけ」お楽しみください

6/26 コーポレート・ガバナンス体制のさらなる充実



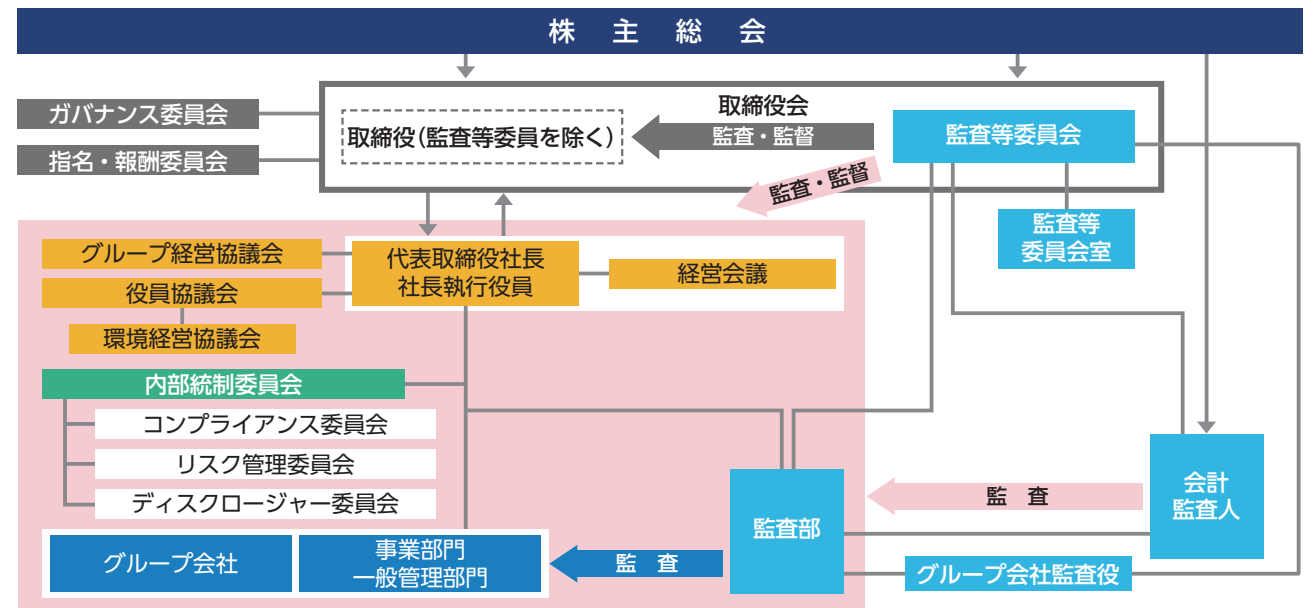
当社は、2020年6月26日をもって監査等委員会設置会社に移行するとともに、執行役員制度を導入したほか、役員報酬制度を改定いたしました。

監査等委員会設置会社への移行により、監査等委員である取締役が取締役会で議決権を持つことで、監査機能を担いつつ取締役会の業務執行の監督機能強化をはかるとともに、監査等委員会は内部監査部門と緊密に連携し、必要に応じて監査部に調査を指示するなど、内部統制体制のさらなる充実をはかっています。また、執行役員制度の導入により、機動的な意思決定と業務執行をはかり、京王グループを取

り巻く経営環境の変化に迅速に対応できる体制を構築しています。加えて、役員報酬制度の改定では、基本報酬と年次業績連動報酬に区分・整理するとともに、中長期的な業績向上および株主価値の最大化に貢献する意識を高めることを目的に株式報酬制度を導入しました。

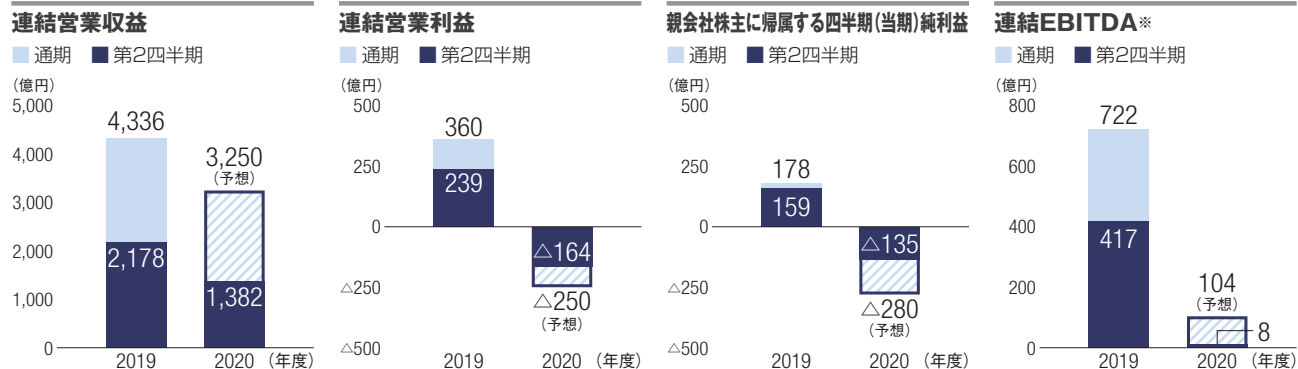
さらに、当社では社外取締役の選任により経営に対する監督機能を強化しているほか、取締役会の諮問機関としてガバナンス委員会および指名・報酬委員会を設置し、経営の透明性・公正性の向上に努めています。

コーポレート・ガバナンス体制(2020年6月26日現在)





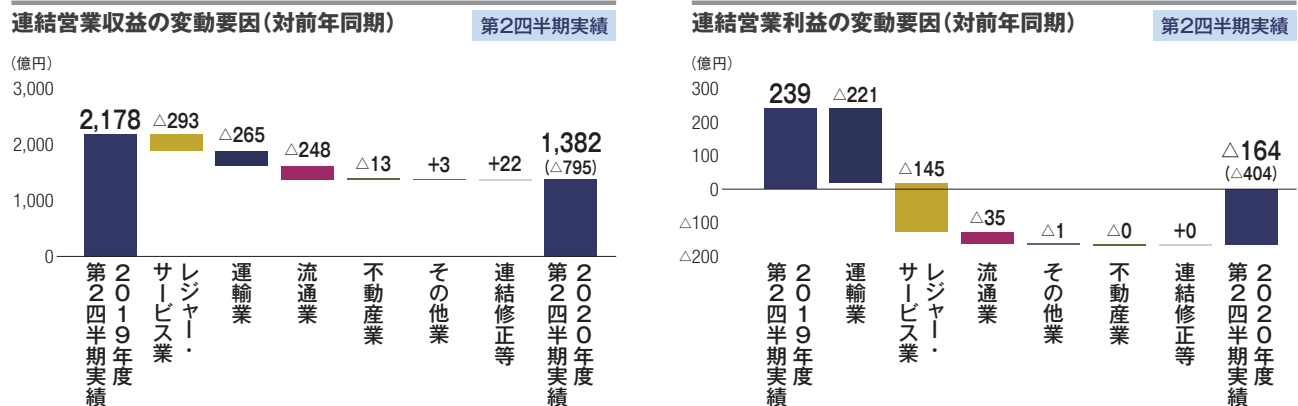
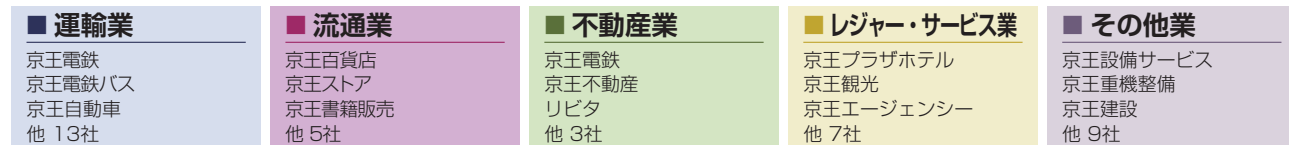
第2四半期実績 当第2四半期決算は、新型コロナウイルス感染症の影響を大きく受けました。京王グループは、感染防止対策を徹底し鉄道をはじめとした事業の継続に努めるとともに、お客様に安心・安全にご利用いただけることを最優先に、「新しい生活様式」に適応しながら業績回復に向けた諸施策を実施いたしました。これらの結果、連結営業収益はその他業を除く各セグメントで減収となり、1,382億円(前年同期比36.5%減)、親会社株主に帰属する四半期純損失は、135億円となりました。



※連結EBITDAは、営業活動によって得られたキャッシュ・フローを簡便的に示す指標で、連結営業利益+減価償却費+のれん償却額により算出しております。

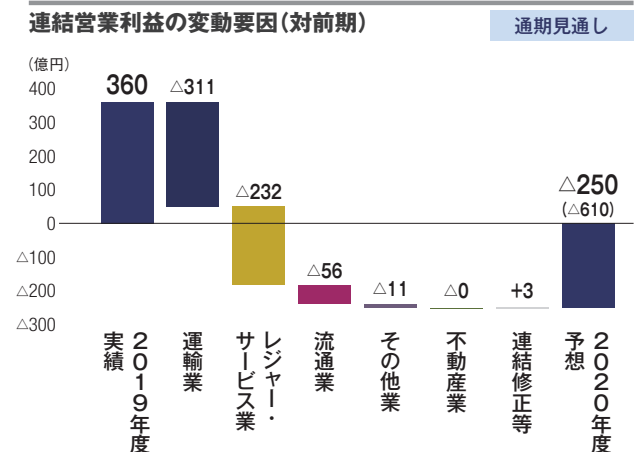
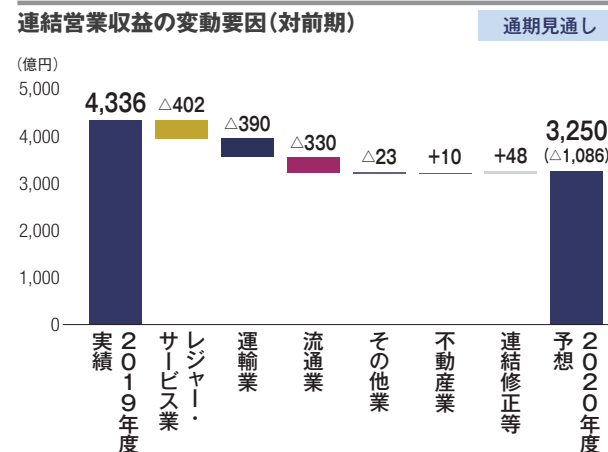
セグメント構成状況

※当社および京王重機整備は複数の事業セグメントに重複して含まれています。
 ※会社名および会社数は、2020年9月末現在のものです。



※セグメント別の営業収益、営業利益に記載の金額には、セグメント間取引を含みます。

通期見直し 連結営業収益は不動産業を除く各セグメントで減収となり、3,250億円(前期比25.1%減)を見込んでおります。連結営業損失は250億円、連結経常損失は230億円、親会社株主に帰属する当期純損失は280億円を見込んでおります。



連結貸借対照表

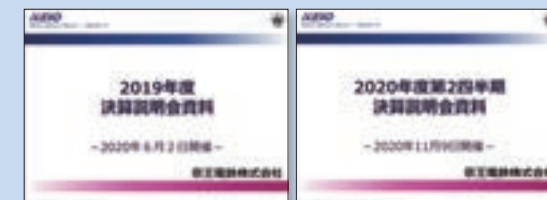
2019年度	2020年度(第2四半期)
資産合計	
8,766 億円	9,165 億円
手元資金を拡充したことなどにより、398億円増加しました。	
負債合計	
5,032 億円	5,630 億円
社債の発行などにより、598億円増加しました。	
純資産合計	
3,734 億円	3,534 億円
自己資本比率	
42.6%	38.6%

格付 継続して AA を取得

※日本格付研究所(JCR)による長期発行体格付(1998年～)

京王ホームページ「決算説明会資料」のご紹介

より詳しい決算情報等を記載しております。あわせてご活用ください。
 (証券アナリスト・機関投資家の皆様を対象とした内容です。)



※QRコードは(株)デンソーウェブの登録商標です。

株主優待案内

年2回送付 基準日 3月31日 5月末送付 (有効期間6月～11月) 基準日 9月30日 11月末送付 (有効期間12月～翌年5月)

株主優待乗車証

ご所有株式数	① 株主優待乗車証
100株以上	電車全線優待乗車券2枚 ^{*1}
200株以上	200株につき 電車全線優待乗車券4枚
1,000株以上	
1,400株以上	
2,000株以上	
2,400株以上	
3,000株以上	
3,400株以上	
4,000株以上	
4,400株以上	
5,000株以上	
5,400株以上	
6,000株以上	電車全線優待乗車券30枚+ 電車全線優待バス(定期券)1枚 ^{*3}
11,400株以上	電車全線優待乗車券40枚+ 電車バス全線優待バス(定期券)1枚 ^{*4}

② 高速バス優待券^{*2}

選択できません

2枚
3枚
4枚
5枚
6枚
7枚
8枚
9枚
10枚
11枚
20枚
30枚

①②のうちどちらか1つを選択

「高速バス優待券」交換制度

「①株主優待乗車証」を
「②高速バス優待券」と交換いただけます。
(①と②はどちらか一方のみの発行)

ご利用いただける高速バスの路線

- 新宿～松本線 ■ 新宿～安曇野・白馬線
- 新宿～長野線 ■ 新宿～飛騨高山線 の4路線

西東京バス「金額式IC定期券」交換制度

「株主優待乗車証」を西東京バスが発行する「金額式IC定期券」と交換いただけます。^{*5}

必要となる株主優待乗車証の枚数	交換対象の金額式IC定期券
株主優待乗車券 28枚	180円区間・1カ月
電車全線優待バス、または 電車・バス全線優待バス 1枚	200円区間・6カ月

電車全線優待バス複数枚交換制度

12,000株以上ご所有の株主様は所有株式数に応じて、ご希望により「電車・バス全線優待バス」を「電車全線優待バス」複数枚と交換できます。

ご所有株式数	電車全線優待バス交換枚数
12,000株以上	2枚
20,000株以上	3枚
30,000株以上	4枚
60,000株以上	5枚
100,000株以上	7枚
200,000株以上	10枚

さらに 3年以上1,000株以上ご所有の株主様 長期保有株主優待制度^{*6}

電車全線優待乗車券 8枚	京王フローラルガーデン アンジェ 入園券 2枚	京王高尾山温泉 / 極楽湯 入館券(平日) 2枚
京王百草園 入園券 2枚	京王れーるランド 入館券引換券 2枚	京王あそびの森 HUGHUG <ハグハグ> 入館券(大人) 2枚

※1・※2「電車全線優待乗車券」および「高速バス優待券」は1枚につき持参人ご1名様が1回限りご利用いただけます。 ※3「優待バス」は持参人ご1名様がご利用いただけます。
※4 京王電鉄バス、京王バス、京王バス小金井各社の路線をご利用いただけます。なお、高速バス・空港直行バス・深夜急行バス等特殊バス、西東京バス、コミュニティバスはご利用になれません。 ※5 交換対象の金額式IC定期券以外の区間運賃・期間の金額式IC定期券についても、交換対象の金額式IC定期券との差額をお支払いいただければ交換可能です。 ※6 当該基準日を含む直近7回の基準日(3月31日、9月30日)に継続して1,000株以上保有され、株主番号が同一である方に限ります。

株主優待券



(持参人様にご利用いただけます)

実施会社	ご優待内容	ご所有株式数			
		100株以上	200株以上	1,000株以上	2,000株以上
京王百貨店	お買物金額10%割引	5枚	10枚	20枚	30枚
京王ストア (京王ストア・キッチンコート・京王ストアエクスプレス)	お買物金額50円割引	10枚	20枚		
京王アートマン (京王アートマン・アートマン アートマン)	お買物金額10%割引	5枚	10枚		
京王食品 (ベーカリー&カフェ ルバ・ベーカリー ルバ)	お買物金額10%割引	5枚	10枚		
京王グリーンサービス (フラワーショップ京王・フラワーマルシェ)	お買物金額10%割引	5枚	10枚		
京王プラザホテルチェーン	株主様向け優待宿泊料金ご適用 ご飲食代10%割引	5枚	10枚	20枚	
京王観光	キングツアー5%割引 その他パッケージツアー3%割引	5枚	10枚	20枚	
京王プレッソイン	予約時の宿泊料金から500円割引	2枚			
京王プレミアホテル (京都烏丸五条・札幌)	株主様向け優待宿泊料金ご適用	5枚			
京王自動車 (京王タクシー)	タクシー運賃50円割引	3枚	6枚		
京王自動車 (車検・点検・整備)	工賃10%割引	2枚			
京王運輸	引越料金20%割引	2枚			
京王不動産	売買仲介手数料10%割引	1枚			
京王コスチューム	貸衣裳・記念写真等10%割引	2枚			
京王レクリエーション (京王テニスクラブ)	テニススクール入会金無料、入会初回月会費50%割引、 貸テニスコート料20%割引	5枚			
京王レクリエーション (京王ゴルフ練習場)	打ち放題全日100円割引・平日200円割引 グローブ1枚引換券 (定期スクール入会時利用可)	各2枚		1枚	
京王百草園	入園料20%割引	4枚			
京王フローラルガーデン アンジェ	大人入園料100円	4枚			
京王高尾山温泉 / 極楽湯	入館料100円割引	2枚	4枚		
京王あそびの森 ハグハグ	入館料100円割引	4枚			
京王グループカレンダー	引換券 (年1回11月末送付のみ)	-		1枚	

詳しくは京王ホームページをご覧ください

京王 優待

検索

