
I . 2008年度第 2 四半期の業績

1. 連結損益計算書

〈単位:百万円〉

	2007/9	2008/9	増減額	増減率
連結営業収益	208,505	208,091	△ 413	△ 0.2 %
連結営業利益	23,647	20,056	△ 3,590	△ 15.2
連結経常利益	22,401	18,638	△ 3,763	△ 16.8
連結四半期純利益	13,752	10,694	△ 3,057	△ 22.2
連結EBITDA	38,044	35,626	△ 2,417	△ 6.4

	運輸業	流通業	不動産業	レジャー・サービス業	その他
(営業収益)	+ 2億円	△ 2億円	+ 3億円	△ 5億円	+ 1億円
(営業利益)	△ 29億円	△ 0億円	+ 2億円	△ 7億円	△ 2億円

- (注) 1. 連結EBITDAは、連結営業利益 + 減価償却費により算出している。
 2. 事業セグメント別の営業収益、営業利益の増減額には、セグメント間取引を含む。

主な業績の変動要因

[連結営業収益・営業利益]

- ＜運輸業：増収減益＞
 - （鉄道事業）輸送人員の増
設備投資にともなう減価償却費の増
 - （バス事業）路線バス、高速バスで増
- ＜流通業：減収減益＞
 - （百貨店業）天候不順と消費低迷による売上減
 - （ストア業、書籍販売業）新店効果
- ＜不動産業：増収増益＞
 - （不動産賃貸業）新規物件の通期稼働
- ＜レジャー・サービス業
：減収減益＞
 - （ホテル業）大宴会場改装工事による減収
- ＜その他：増収減益＞
 - （車両整備業）完成工事の増加

[連結四半期純利益]

- （特別利益）特定都市鉄道整備準備金取崩終了

2. 連結貸借対照表

〈単位:百万円〉

	2008/3	2008/9	増減額
総 資 産	660,161	638,007	△ 22,154
負 債	415,976	389,308	△ 26,667
純 資 産	244,185	248,698	4,512
負債及び純資産	660,161	638,007	△ 22,154

(総資産) 設備投資の進捗による有形固定資産の増
工事代金の支払による現金及び預金の減

(負債) 工事代金の支払による減
社債の償還による減

(純資産) 四半期純利益の計上による利益剰余金の増

3. 連結キャッシュ・フロー計算書

〈単位:百万円〉

	2007/9	2008/9	増減額
営業活動によるキャッシュ・フロー	33,624	22,337	△ 11,287
投資活動によるキャッシュ・フロー	△ 20,934	△ 32,445	△ 11,511
財務活動によるキャッシュ・フロー	△ 20,103	△ 20,400	△ 296
現金及び現金同等物の四半期末残高	36,105	27,660	—
有利子負債の四半期末残高	204,636	229,655	—

(営業活動CF) 税金等調整前四半期純利益の減 △ 49億円
 法人税等の支払額の増 △ 33億円

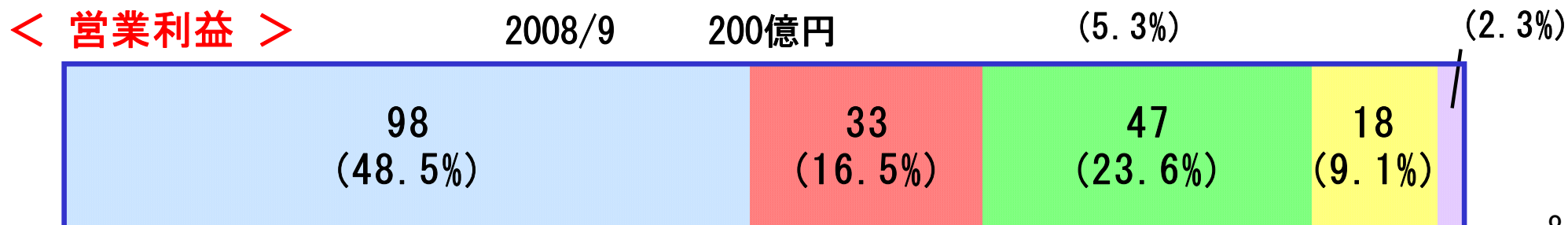
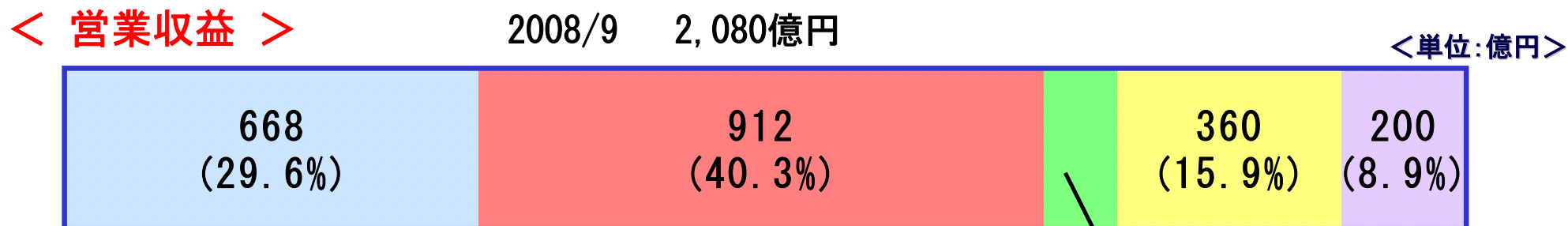
(投資活動CF) 有形固定資産の取得による支出 △ 82億円

(注) 有利子負債は、借入金＋社債＋鉄道建設・運輸施設整備支援機構未払金 により算出している。

1. 事業セグメントの構成状況 (2008年9月末)

< 連結会社 > 37社 (京王電鉄は複数の事業セグメントに重複して含まれている)

運輸業	流通業	不動産業	レジャー・サービス業	その他
京王電鉄 京王電鉄バス 京王自動車 他 7社	京王百貨店 京王ストア 京王書籍販売 他 6社	京王電鉄 京王不動産 京王地下駐車場	京王プラザホテル 京王観光 京王エージェンシー 他 4社	京王設備サービス 京王重機整備 京王建設 他 8社



(注) セグメントの数値は、セグメント間取引を含む金額、構成比率である。

2. 運輸業の実績

〈単位：百万円〉

	2007/9	2008/9	増減率
			%
鉄道事業	41,705	41,874	0.4
バス事業	14,507	14,989	3.3
タクシー業	7,242	7,114	△ 1.8
その他の	1,577	1,320	△ 16.3
外部顧客に対する営業収益	65,033	65,300	0.4
セグメント間取引	1,531	1,540	—
営業収益	66,564	66,841	0.4
営業利益	12,782	9,815	△ 23.2
減価償却費	8,538	9,795	14.7
資本的支出	11,118	19,309	73.7

鉄道事業運輸成績

	2007/9	2008/9	増減	増減率
輸 送 人 員	千人	千人	千人	%
定 期	186,878	187,765	887	0.5
(通 勤)	137,727	138,730	1,003	0.7
(通 学)	49,151	49,035	△ 116	△ 0.2
定 期 外	133,817	136,133	2,316	1.7
合 計	320,695	323,898	3,203	1.0

旅 客 運 輸 収 入	百万円	百万円	百万円	%
定 期	17,208	17,287	78	0.5
(通 勤)	15,244	15,331	86	0.6
(通 学)	1,964	1,955	△ 8	△ 0.4
定 期 外	22,984	23,173	188	0.8
合 計	40,193	40,460	267	0.7

鉄道輸送人員の分析

<対前年同期増減率の分析>

	対前年同期増減率		主な増減の要因
		特殊要因 控除後	
	%	%	
定期	0.5	1.1	<ul style="list-style-type: none"> ○ 大規模マンションの建設の進捗 ○ 沿線集客施設等への来客数増 ○ PASMO導入に伴う集計方法変更 (特殊要因)
(通勤)	0.7	1.4	
(通学)	△0.2	△0.1	
定期外	1.7	0.7	
合計	1.0	0.9	

<沿線における大規模マンション建設>

	物件数／戸数	主な最寄駅
2006年度	14物件／3,300戸	千歳烏山 京王多摩センター
2007年度	9物件／1,800戸	京王多摩センター 橋本
2008年度上期	8物件／2,200戸	つつじヶ丘 京王よみうりランド

※ 入居戸数100戸以上の分譲マンション (当社調査による)

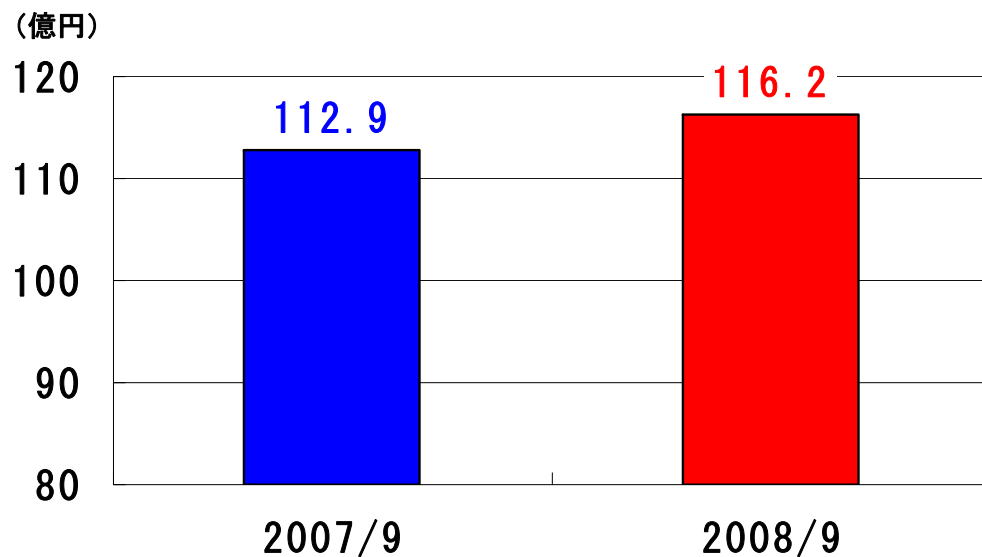
<ICカード利用率>

	4月	9月
2007年度	40.2%	57.6%
2008年度	72.4%	75.9%
増減	32.2P	18.3P

※ Suicaによる利用を含む

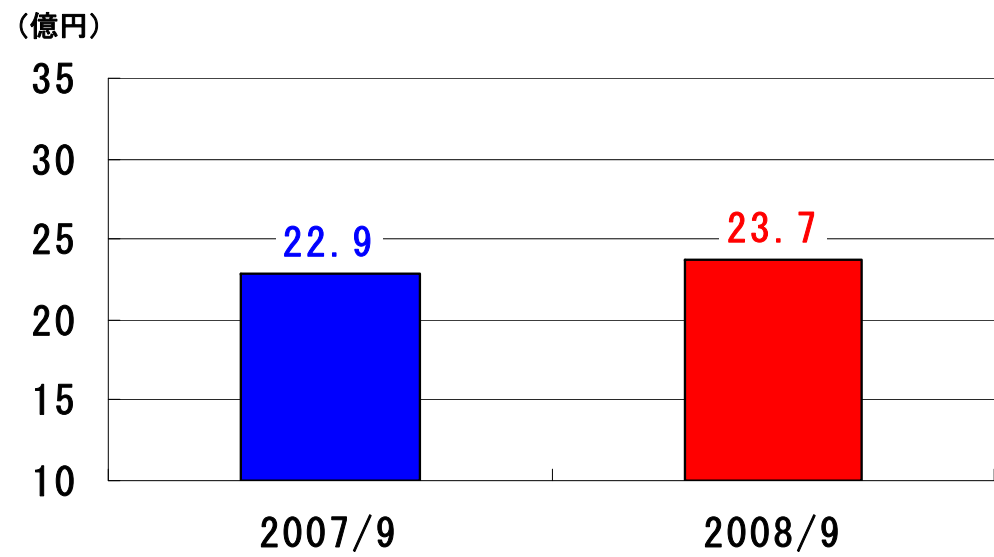
バス事業の実績 (京王電鉄バスグループ) 西東京バス、多摩バス

＜路線バス・営業収益＞



○営業収益(増収) :
都区内を中心に好調

＜高速バス・営業収益＞



○営業収益(増収) :
新規路線運行
・ 静岡線 (新宿・渋谷～静岡・東静岡)
2007年12月
・ 成田八王子線 (京王八王子～成田空港)
2008年 3月

※ 記載のグラフの数値は、京王電鉄バスグループ(5社) および西東京バス、多摩バス間の内部取引控除後である。

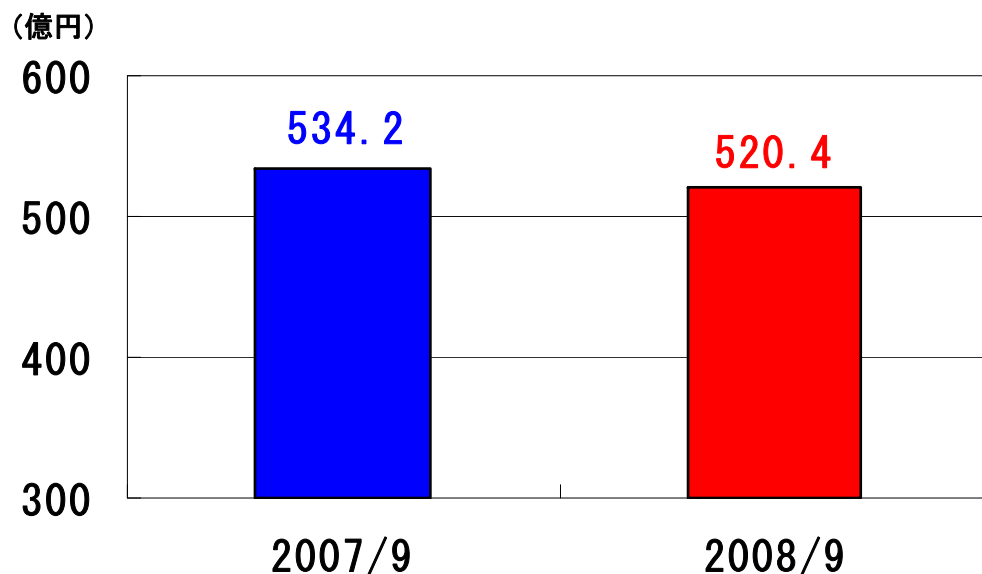
3. 流通業の実績

〈単位:百万円〉

	2007/9	2008/9	増減率 %
百貨店業	52,592	51,167	△ 2.7
ストア業	20,150	20,752	3.0
書籍販売業	5,723	6,121	6.9
駅売店業	5,060	4,951	△ 2.2
その他の	6,965	7,111	2.1
外部顧客に対する営業収益	90,491	90,104	△ 0.4
セグメント間取引	1,033	1,132	-
営業収益	91,525	91,237	△ 0.3
営業利益	3,427	3,330	△ 2.8
減価償却費	1,855	1,826	△ 1.6
資本的支出	1,078	670	△37.9

京王百貨店・京王ストアの実績

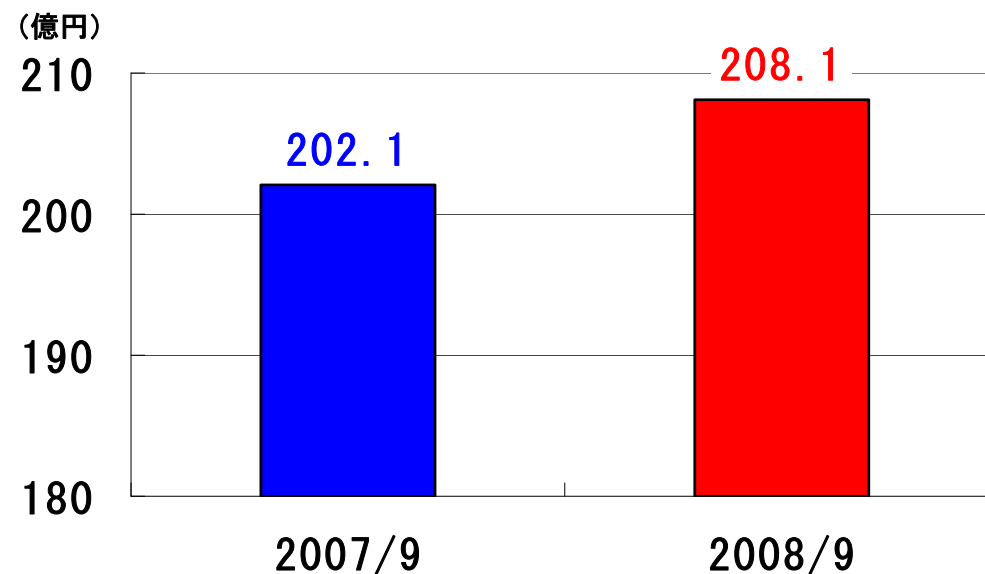
＜京王百貨店 営業収益＞



○営業収益(減収) :

天候不順と消費低迷による売上減
外商部門前年同期並み

＜京王ストア 営業収益＞



○営業収益(増収) :

新店効果

新規オープン

・キッチンコート東中野店 2007年12月

4. 不動産業の実績

〈単位：百万円〉

	2007/9	2008/9	増減率
			%
不動産賃貸業	8,267	8,545	3.4
不動産販売業	1,581	1,538	△ 2.7
その他の	690	666	△ 3.6
外部顧客に対する営業収益	10,539	10,750	2.0
セグメント間取引	981	1,151	-
営業収益	11,521	11,901	3.3
営業利益	4,501	4,777	6.1
減価償却費	2,030	1,922	△ 5.3
資本的支出	3,660	4,598	25.6

不動産賃貸業／販売業の営業利益

<営業利益内訳>

〈単位:億円〉

	2007/9	2008/9
不動産賃貸業、その他	40	43
不動産販売業	4	4
合計	45	47

※ 連結各社の実績に基づき簡便的な方法により算出

○不動産賃貸業(増益) :

新規物件の通期稼働

- ・ フレンテ明大前 2007年 5月
- ・ 京王元本郷老人ホーム 2008年 2月

○不動産販売業(前年同期並み) :

- ・ 京王四季の街(八王子みなみ野シティ・多摩境)

28戸 販売 2008年4月～

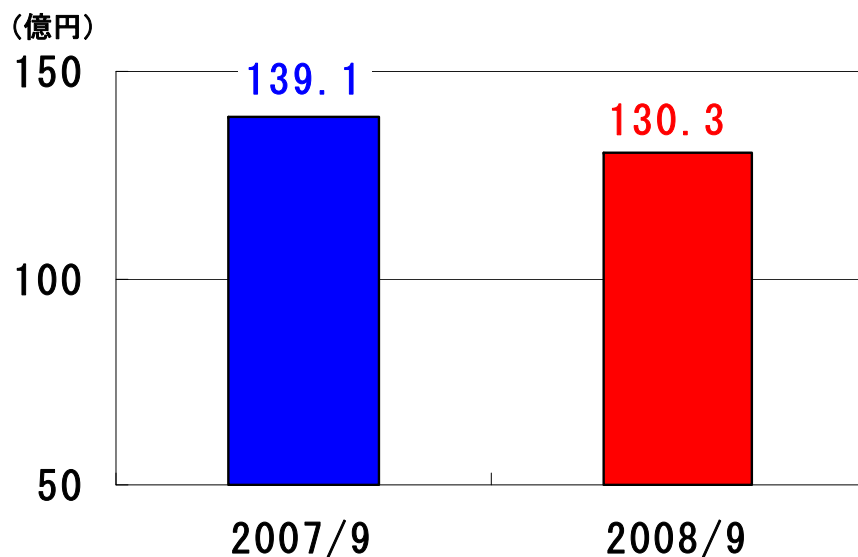
5. レジャー・サービス業の実績

〈単位:百万円〉

	2007/9	2008/9	増減率
			%
ホ テ ル 業	17,957	17,390	△ 3.2
旅 行 業	10,234	10,205	△ 0.3
広 告 代 理 業	2,770	2,534	△ 8.5
そ の 他	3,367	3,483	3.4
外部顧客に対する営業収益	34,330	33,613	△ 2.1
セグメント間取引	2,329	2,448	-
営 業 収 益	36,659	36,062	△ 1.6
営 業 利 益	2,551	1,839	△ 27.9
減 価 償 却 費	1,785	1,840	3.1
資 本 的 支 出	1,439	1,311	△ 8.9

京王プラザホテルの実績

<営業収益>



○客室稼働率

2007/9	2008/9
87.1%	86.3%

○客室単価

(単位:円)

2007/9	2008/9	増減
16,993	17,270	277

<新宿の営業実績>

○営業収益(減収):

- <宿泊>客室単価の向上
- <宴会>改装による影響

新宿の改装状況

- ・大宴会場「コンコードボールルーム」
2008年 6月～11月
- ・7階料飲施設
2008年 7月～9月

(参考) 東京地区主要ホテル平均稼働率

2007/9	2008/9
79.1%	75.7%

※ (株)オータパブリケーションズ「週刊ホテルレストラン」に掲載のデータに基づき当社にて算出

6. その他の実績

〈単位:百万円〉

	2007/9	2008/9	増減率
			%
ビル総合管理業	4,268	4,294	0.6
車両整備業	1,955	2,292	17.3
建築・土木業	1,495	1,262	△ 15.6
その他	391	473	21.2
外部顧客に対する営業収益	8,110	8,323	2.6
セグメント間取引	11,845	11,752	-
営業収益	19,956	20,075	0.6
営業利益	756	472	△ 37.5
減価償却費	225	234	3.9
資本的支出	746	44	△ 94.0