
Ⅲ. 対応すべき課題と 取組みの進捗状況

対処すべき課題と2008年度の重点施策

「住んでもらえる、選んでもらえる沿線」を
目指した取組み

2008年度 京王グループ経営計画

鉄道事業における安全性 と利便性向上策の継続

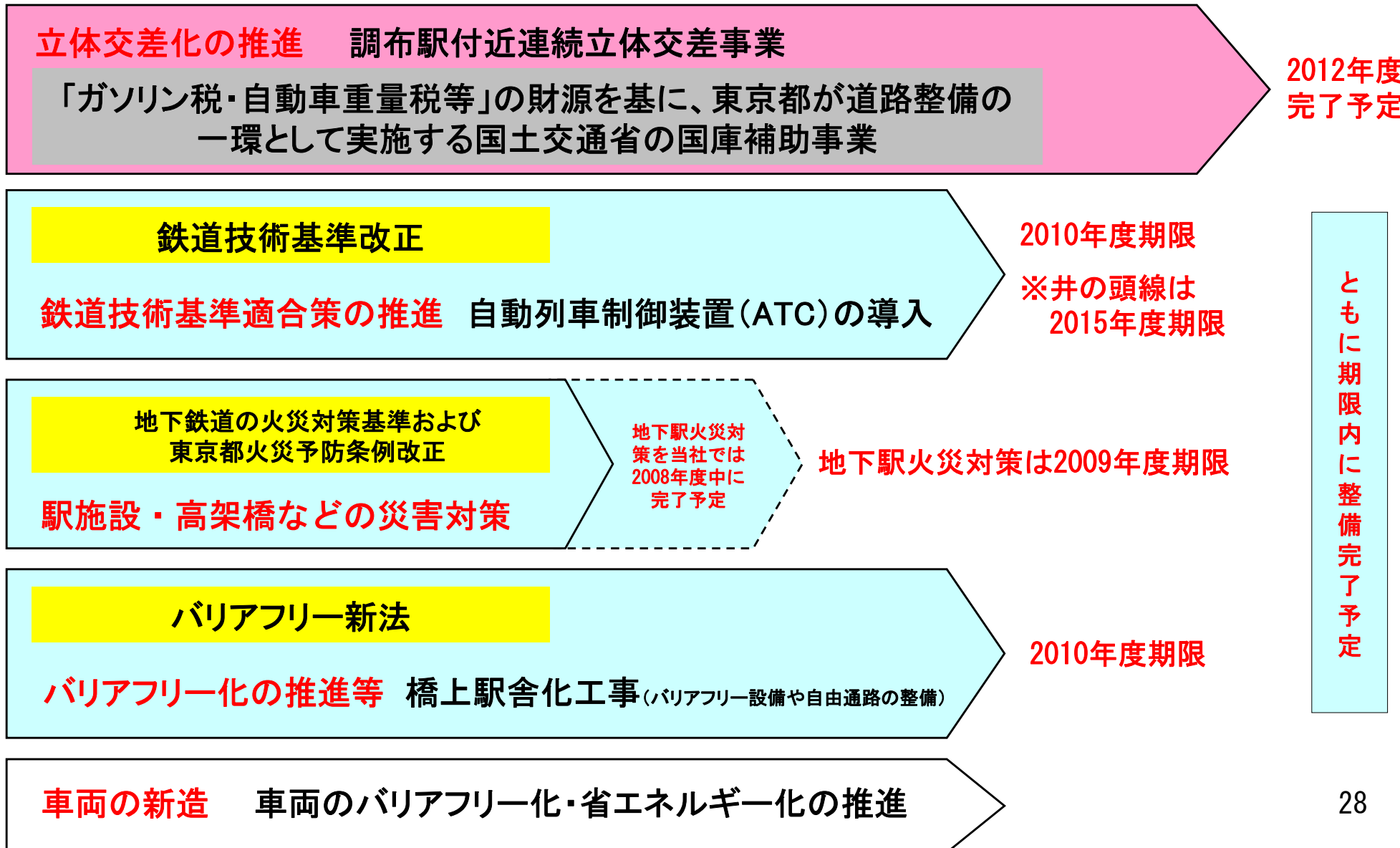
- 積極的な安全への取組み
- サービス向上・利便性の向上
(バリアフリー化の推進等)
- 環境対策
(省エネルギー化の推進)

沿線価値向上策への取組み

- 沿線活性化策の推進
- グループ事業競争力の強化

鉄道事業設備投資スケジュール

	国庫補助事業による工事
	法令等で定められている工事



ともに期限内に整備完了予定

積極的な安全への取組み

<立体交差化の推進>

調布駅付近連続立体交差事業

2008年度第2四半期までの実績

- ・ 国領駅～調布駅間のトンネル掘削機（シールドマシン）による掘進の開始
- ・ 調布駅 仮橋上駅舎の完成 2008年9月



シールドマシン（左上）
掘削したトンネル（右上）

今後の予定

- ・ 調布駅、布田駅線路下の掘削工事を継続
- ・ 国領駅～調布駅間のトンネル工事を継続
- ・ 調布駅～西調布駅間から新宿方面に向かってシールドマシン（2号機）が発進予定



調布駅仮橋上駅舎（左上）
調布駅の線路下の掘削状況（右上）

2012年度までに事業完了予定

積極的な安全への取組み < 鉄道技術基準適合策の推進 >

自動列車制御装置 (ATC) の導入

2008年度第2四半期までの実績

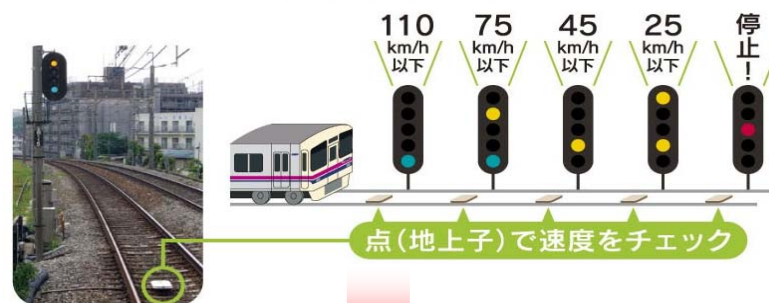
- ・ 車両に搭載するコンピューター (ATC装置) と地上装置 (信号ケーブル等) の個別でのシステム試験を継続実施
- ・ 信号ケーブル等の設置と機器室の整備を促進 → 相模原線の整備を完了
- ・ 車両にATC装置を順次搭載 → 108編成中24編成設置済み

今後の予定

- ・ ATCシステムの安全性を列車走行試験により総合確認
- ・ ケーブル等の敷設と車両へのコンピューター搭載を順次継続

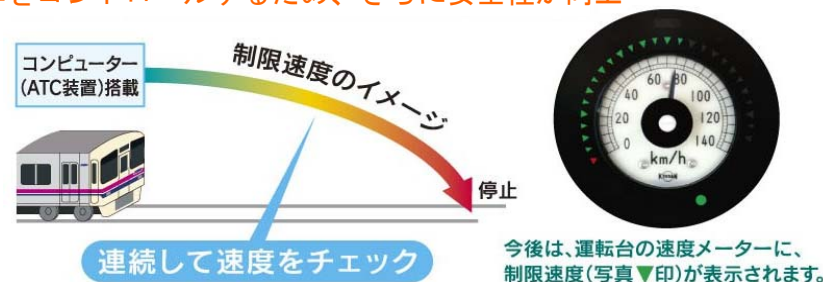
《信号システム改良のイメージ》

自動列車停止装置 (ATS) : 「点で」 電車を制御



自動列車制御装置 (ATC) : 「連続して」 電車を制御

コンピューターが常に適正な速度で走行するよう、電車をコントロールするため、さらに安全性が向上



京王線・井の頭線ともに2010年度までに整備完了予定

積極的な安全への取組み < 駅施設・高架橋などの災害対策 >

地下駅火災対策

2008年度第2四半期までの実績

- ・ 幡ヶ谷駅 緊急避難通路の新設 2008年9月完成

今後の予定

- ・ 新宿駅 排煙設備および防火区画の新設 2008年度中に完成予定

全ての地下駅火災対策を2008年度までに完了予定

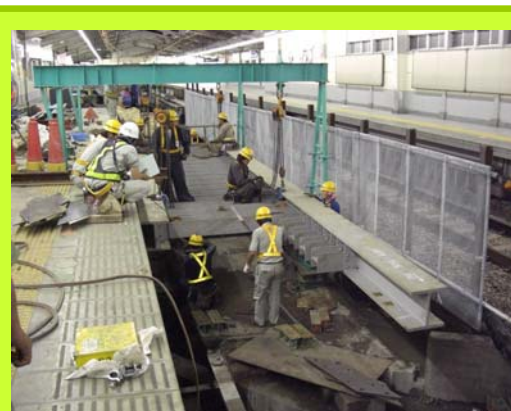


完成した幡ヶ谷駅緊急避難階段

建造物の耐震性向上

2008年度第2四半期までの実績

- ・ 吉祥寺駅高架橋改築工事の本格着手
- ・ 高架橋柱耐震補強工事の継続



工事中の吉祥寺駅



補強が完成した高架橋柱

2010年度までに吉祥寺駅高架橋改築工事や、折り返し設備を有する駅など5駅で、耐震補強を完成させる計画

サービス・利便性の向上 <バリアフリー化の推進等>

橋上駅舎化工事（自由通路・商業スペースを有した駅施設）

2008年度第2四半期までの実績

- ・ 桜上水駅 2008年9月完成

駅施設のバリアフリー化
南北自由通路の新設（ボトルネック踏切の暫定対策）

→ 京王線の調布駅以东における全ての駅で、
南北自由通路の整備が完了

今後の計画

- ・ 永福町駅 2008年度着工、2009年度完成予定
- ・ 百草園駅 2008年度中に着工予定

原則として2010年度までに全ての駅での
段差解消を目指します



橋上駅舎化された桜上水駅（上）
南北自由通路（下）

積極的な安全への取組み
サービス・利便性の向上 (バリアフリー化の推進)
環境対策

<車両の新造>

2008年度車両の代替新造

2008年度第2四半期の実績

- ・ 京王線 9000系車両 40両 (4編成)

2008年度下期の予定

- ・ 京王線 9000系車両 20両 (2編成)
- ・ 井の頭線 1000系車両 25両 (5編成)



今年度 井の頭線に導入する
新しい1000系車両

【バリアフリー化率・省エネルギー化率】

	2007 年度末	2008年度	
		上期	年度末
バリアフリー化率	65%	70%	80%
省エネルギー化率	65%	70%	78%

省エネルギー化…エネルギー効率のよいVVVFインバータ制御装置を搭載し、従来の車両に比べて約30%のエネルギーを節約



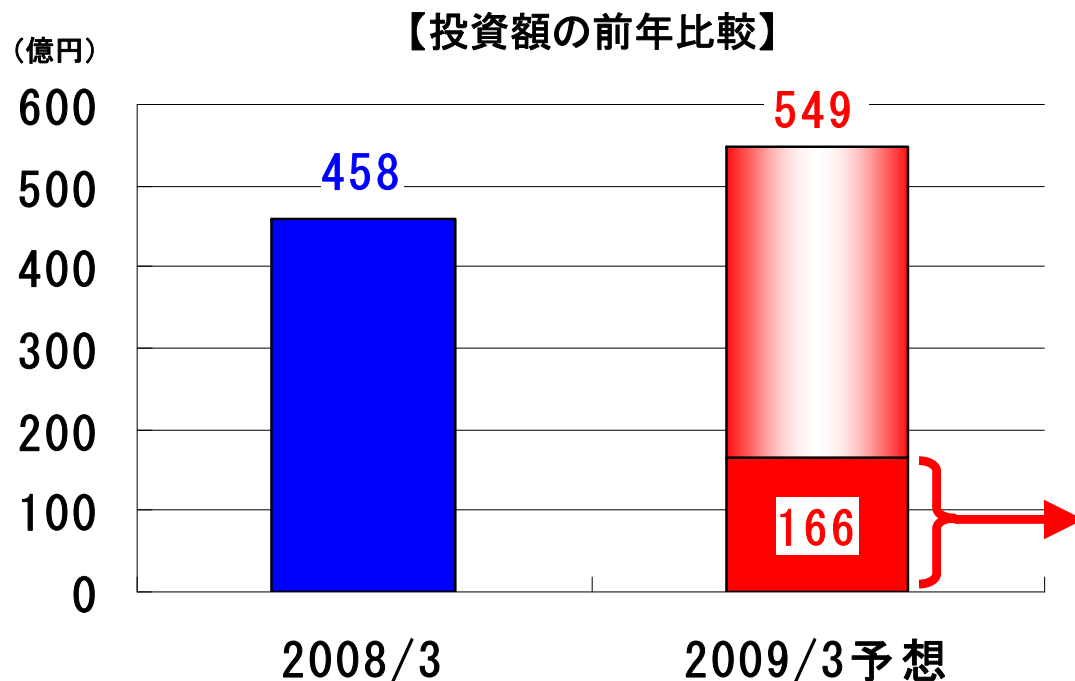
バリアフリー化改造された
京王線7000系車両

2010年度までに全車両のバリアフリー化、省エネルギー化を完了する予定

鉄道事業投資額

〈単位：億円〉

項目	2008/3	2009/3予想	増減	増減率 (%)
安全性向上	380	434	54	14
サービス向上	66	99	33	50
環境対策・その他	11	15	4	41
合計	458	549	91	20



第2四半期までの実績

- ・ 調布駅付近連続立体交差事業
- ・ 車両代替新造 (40両)
- ・ 駅バリアフリー化工事 (桜上水駅)
- ・ 自動列車制御装置 (ATC) 導入工事

沿線活性化策の推進 <開発メニューの開拓・展開>

優良な住居系賃貸物件の供給

2008年度第2四半期までの実績

・Hi-ROOMSシリーズ

建築家が企画・設計する
「空間志向賃貸住宅」

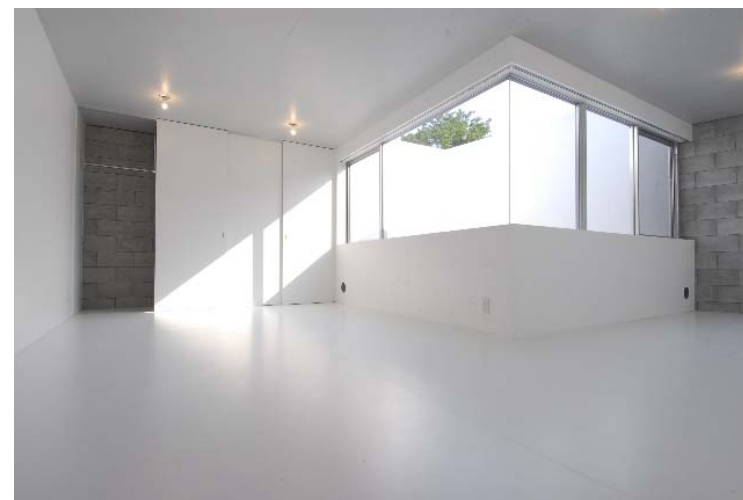
【Hi-ROOMS物件一覧（現在工事中、予定も含む）】

物件名称	竣工	住戸数
桜上水A	2004年8月	14戸
〃 B		12戸
哲学堂	2006年3月	17戸
方南町	2007年1月	15戸
明大前A	2008年6月	15戸
〃 B	2008年5月	15戸
神泉	2009年5月予定	12戸

Hi-ROOMS明大前
B外観（上）
A室内（右）

今期完成もしくは
着工物件

全100戸（予定／神泉完成後）



沿線活性化策の推進 <開発メニューの開拓・展開>

優良な住居系賃貸物件の供給

今後の予定

- ・学生マンション事業

「フィシオ京王八王子」

【建築概要】（予定） 2009年3月完成予定

規模	住戸数
地上8階建 延床面積 1,649㎡	55戸



「フィシオ京王八王子」完成予想図

- ・单身～家族向け賃貸マンション

「アコルト新宿落合」

2009年4月完成予定

【建築概要】（予定）

規模	住戸数
地上10階建 地下1階 延床面積 9,845㎡	173戸



「アコルト新宿落合」完成予想図

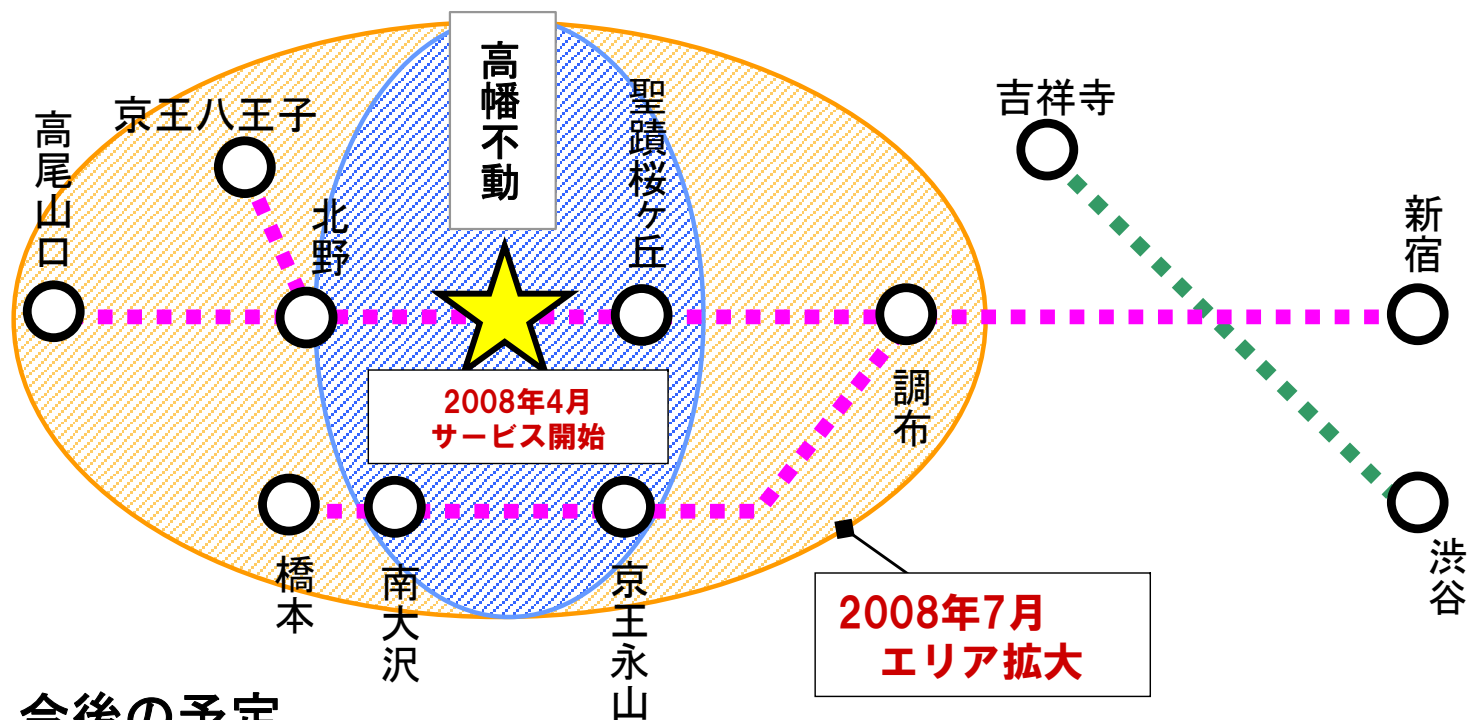
沿線活性化策の推進 <生活サポートサービスの展開>

京王ほとネットワークの取組み

2008年度第2四半期までの実績

家事代行「ホームほとサービス」 2008年4月サービス開始

【ホームほとサービスの提供エリア】



今後の予定

年度末を目処に京王線・井の頭線沿線全域へ提供エリア拡大



「ホームほとサービス」作業風景

沿線活性化策の推進 <子育て支援事業の推進>

子育て支援事業の展開

2008年度第2四半期までの実績

東京都認証保育所

- ・「京王キッズプラッツ多摩川」 2008年3月開設
- ・「京王キッズプラッツ高幡」 2008年4月開設
- ・「京王キッズプラッツ烏山」 2008年9月開設

世田谷区が設置する「子育てステーション烏山」に開設
あわせて世田谷区の委託事業(親子広場、一時預かりなど)も運営開始



京王キッズプラッツ烏山
施設全景(左)、保育所内(右)

グループ事業競争力の強化 <生活関連事業の強化>

永福町駅ビルの建設

- ・ 「京王ストア」のリニューアルと店舗の新設
- ・ 地域コミュニティスペースの創設
- ・ 地球温暖化対策として、屋上緑化や太陽光発電などを実施

2008年度着工、2010年度完成予定

【建築概要】

規模
地下1階・地上3階建 店舗 約3,000㎡

以下の駅施設の改良にあわせて実施

- ・ 駅施設のバリアフリー化
- ・ 南側昇降口の新設
- ・ 南北自由通路の新設



現況：永福町駅および「京王ストア」永福町店



環境に配慮した永福町駅ビルの完成イメージ

グループ事業競争力の強化 <沿線内外における事業の拡大>

京王プレッソインの展開状況

- ・ 茅場町 2008年3月 営業再開
- ・ 五反田 2008年5月 営業再開
- ・ 池袋 2009年春オープン予定
 - 池袋開業により建替え店舗すべてが営業再開
- ・ 九段下(8号店) 2009年夏オープン予定

全8店舗 2000室体制
(予定／九段下開業後)



5月より営業を再開した
京王プレッソイン五反田



京王プレッソイン池袋 (上)
京王プレッソイン九段下 (下)
完成予想図

グループ事業競争力の強化 <沿線内外における事業の拡大>

京王書籍販売（啓文堂書店）の展開状況

2008年度第2四半期までの実績

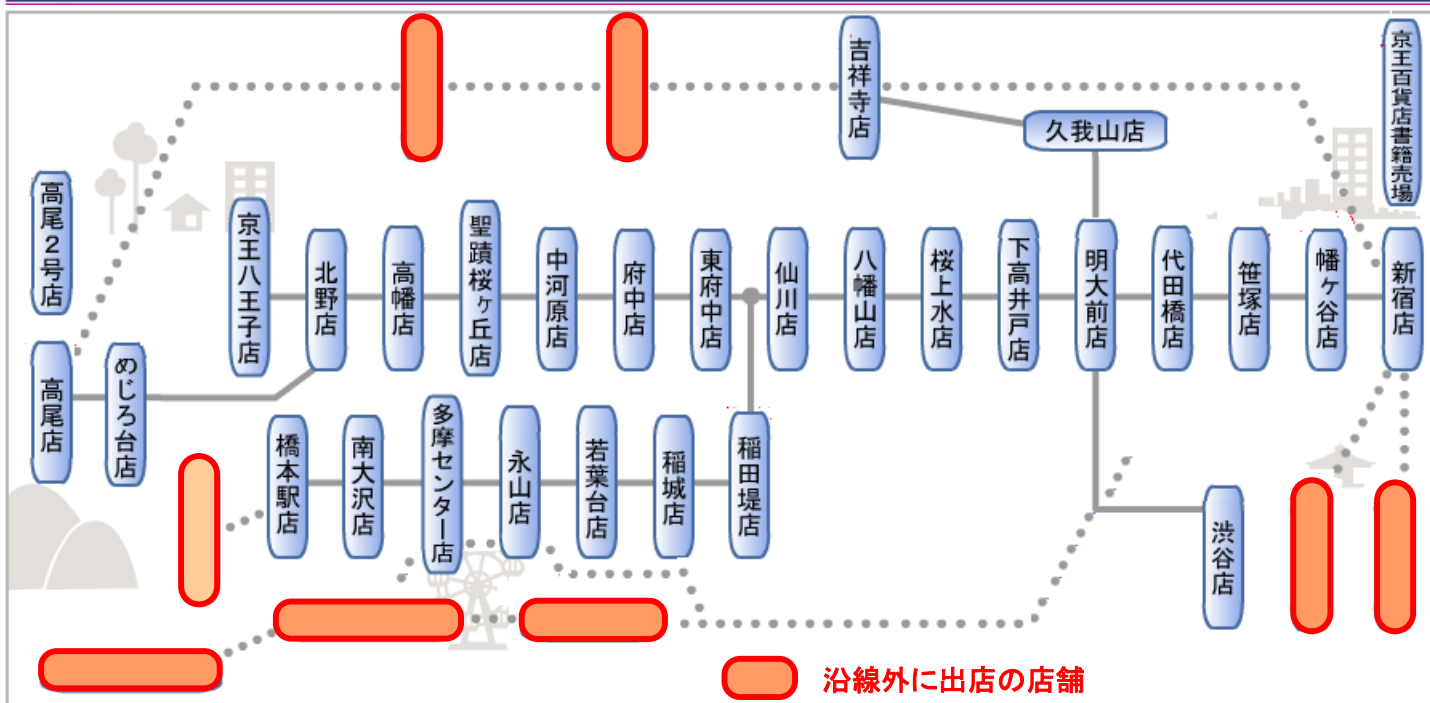
- ・ 東海大学前店 2008年5月
- ・ 神田駅前店 2008年7月
- ・ 聖蹟桜ヶ丘店 2008年7月

事業規模の拡大を目指し、沿線内外へ積極的に出店



7月にオープンした
啓文堂書店・神田駅前店

本 啓文堂書店 店舗一覧



【過去5年間の店舗数推移】

年度	店舗数合計
2004	30
2005	31
2006	32
2007	34
2008 上期	37