

# 2008年度第2四半期 決算説明資料

—2008年11月5日—

京王電鉄株式会社

# 本日の内容

I. 2008年度第2四半期の業績 P. 3

II. 2008年度の業績予想 P. 20

III. 対処すべき課題と  
取組みの進捗状況 P. 26

※ 本資料において「第2四半期」とは累計期間を指します。

当連結会計年度より「四半期財務諸表に関する会計基準」及び「四半期財務諸表に関する会計基準の適用指針」を適用しております。本資料に記載いたしました前年同期比較に係る分析は、会計基準の差異を考慮しない比較によるものです。

---

# I . 2008年度第 2 四半期の業績

---

# 1. 連結損益計算書

〈単位:百万円〉

	2007/9	2008/9	増減額	増減率
連結営業収益	208,505	208,091	△ 413	△ 0.2 %
連結営業利益	23,647	20,056	△ 3,590	△ 15.2
連結経常利益	22,401	18,638	△ 3,763	△ 16.8
連結四半期純利益	13,752	10,694	△ 3,057	△ 22.2
連結EBITDA	38,044	35,626	△ 2,417	△ 6.4

	運輸業	流通業	不動産業	レジャー・サービス業	その他
(営業収益)	+ 2億円	△ 2億円	+ 3億円	△ 5億円	+ 1億円
(営業利益)	△ 29億円	△ 0億円	+ 2億円	△ 7億円	△ 2億円

- (注) 1. 連結EBITDAは、連結営業利益 + 減価償却費 により算出している。  
 2. 事業セグメント別の営業収益、営業利益の増減額には、セグメント間取引を含む。

## 主な業績の変動要因

### [連結営業収益・営業利益]

- ＜運輸業：増収減益＞
  - （鉄道事業）輸送人員の増  
設備投資にともなう減価償却費の増
  - （バス事業）路線バス、高速バスで増
- ＜流通業：減収減益＞
  - （百貨店業）天候不順と消費低迷による売上減
  - （ストア業、書籍販売業）新店効果
- ＜不動産業：増収増益＞
  - （不動産賃貸業）新規物件の通期稼働
- ＜レジャー・サービス業  
：減収減益＞
  - （ホテル業）大宴会場改装工事による減収
- ＜その他：増収減益＞
  - （車両整備業）完成工事の増加

### [連結四半期純利益]

- （特別利益）特定都市鉄道整備準備金取崩終了

## 2. 連結貸借対照表

〈単位:百万円〉

	2008/3	2008/9	増減額
総 資 産	660,161	638,007	△ 22,154
負 債	415,976	389,308	△ 26,667
純 資 産	244,185	248,698	4,512
負債及び純資産	660,161	638,007	△ 22,154

(総資産) 設備投資の進捗による有形固定資産の増  
工事代金の支払による現金及び預金の減

(負債) 工事代金の支払による減  
社債の償還による減

(純資産) 四半期純利益の計上による利益剰余金の増

### 3. 連結キャッシュ・フロー計算書

〈単位:百万円〉

	2007/9	2008/9	増減額
営業活動によるキャッシュ・フロー	33,624	22,337	△ 11,287
投資活動によるキャッシュ・フロー	△ 20,934	△ 32,445	△ 11,511
財務活動によるキャッシュ・フロー	△ 20,103	△ 20,400	△ 296
現金及び現金同等物の四半期末残高	36,105	27,660	—
有利子負債の四半期末残高	204,636	229,655	—

(営業活動CF) 税金等調整前四半期純利益の減 △ 49億円  
法人税等の支払額の増 △ 33億円

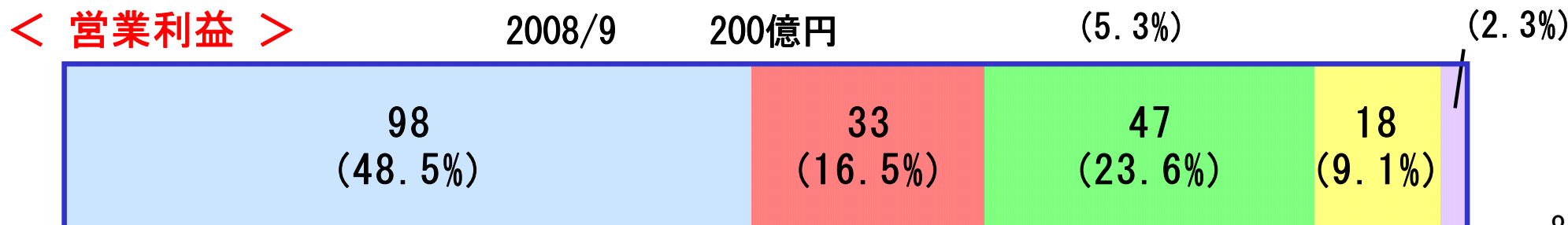
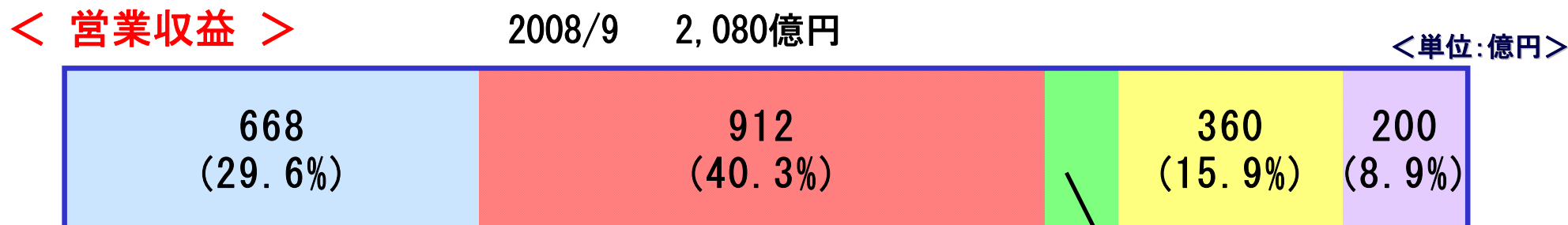
(投資活動CF) 有形固定資産の取得による支出 △ 82億円

(注) 有利子負債は、借入金＋社債＋鉄道建設・運輸施設整備支援機構未払金 により算出している。

# 1. 事業セグメントの構成状況 (2008年9月末)

< 連結会社 > 37社 (京王電鉄は複数の事業セグメントに重複して含まれている)

運輸業	流通業	不動産業	レジャー・サービス業	その他
京王電鉄 京王電鉄バス 京王自動車 他 7社	京王百貨店 京王ストア 京王書籍販売 他 6社	京王電鉄 京王不動産 京王地下駐車場	京王プラザホテル 京王観光 京王エージェンシー 他 4社	京王設備サービス 京王重機整備 京王建設 他 8社



(注) セグメントの数値は、セグメント間取引を含む金額、構成比率である。



## 2. 運輸業の実績

〈単位：百万円〉

	2007/9	2008/9	増減率
			%
鉄道事業	41,705	41,874	0.4
バス事業	14,507	14,989	3.3
タクシー業	7,242	7,114	△ 1.8
その他の	1,577	1,320	△ 16.3
外部顧客に対する営業収益	65,033	65,300	0.4
セグメント間取引	1,531	1,540	—
営業収益	66,564	66,841	0.4
営業利益	12,782	9,815	△ 23.2
減価償却費	8,538	9,795	14.7
資本的支出	11,118	19,309	73.7

## 鉄道事業運輸成績

	2007/9	2008/9	増減	増減率
輸 送 人 員	千人	千人	千人	%
定 期	186,878	187,765	887	0.5
( 通 勤 )	137,727	138,730	1,003	0.7
( 通 学 )	49,151	49,035	△ 116	△ 0.2
定 期 外	133,817	136,133	2,316	1.7
合 計	320,695	323,898	3,203	1.0

旅 客 運 輸 収 入	百万円	百万円	百万円	%
定 期	17,208	17,287	78	0.5
( 通 勤 )	15,244	15,331	86	0.6
( 通 学 )	1,964	1,955	△ 8	△ 0.4
定 期 外	22,984	23,173	188	0.8
合 計	40,193	40,460	267	0.7

# 鉄道輸送人員の分析

## ＜対前年同期増減率の分析＞

	対前年同期増減率		主な増減の要因
		特殊要因 控除後	
	%	%	
定期	0.5	1.1	<ul style="list-style-type: none"> <li>○ 大規模マンションの建設の進捗</li> <li>○ 沿線集客施設等への来客数増</li> <li>○ PASM0導入に伴う集計方法変更 (特殊要因)</li> </ul>
(通勤)	0.7	1.4	
(通学)	△0.2	△0.1	
定期外	1.7	0.7	
合計	1.0	0.9	

## ＜沿線における大規模マンション建設＞

	物件数／戸数	主な最寄駅
2006年度	14物件／3,300戸	千歳烏山 京王多摩センター
2007年度	9物件／1,800戸	京王多摩センター 橋本
2008年度上期	8物件／2,200戸	つつじヶ丘 京王よみうりランド

※ 入居戸数100戸以上の分譲マンション (当社調査による)

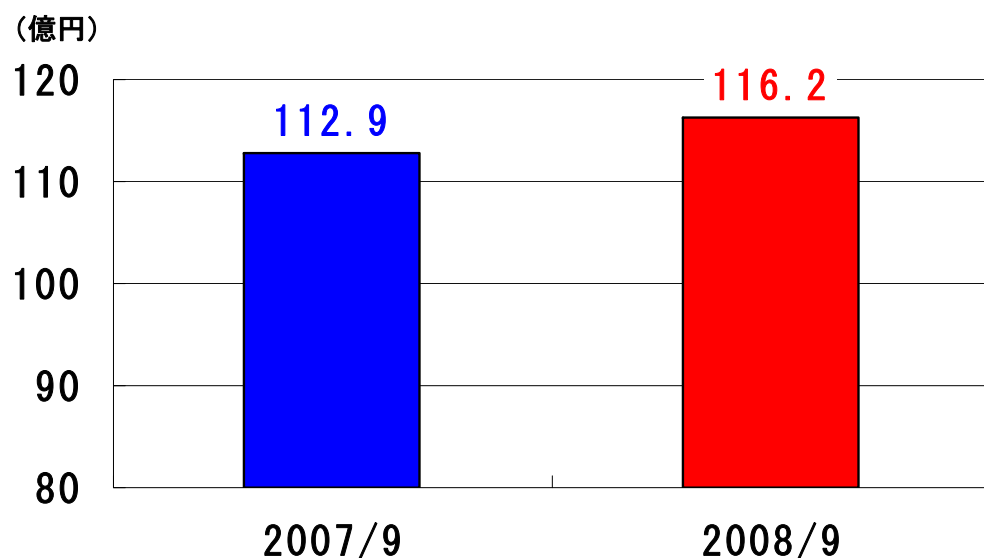
## ＜ICカード利用率＞

	4月	9月
2007年度	40.2%	57.6%
2008年度	72.4%	75.9%
増減	32.2P	18.3P

※ Suicaによる利用を含む

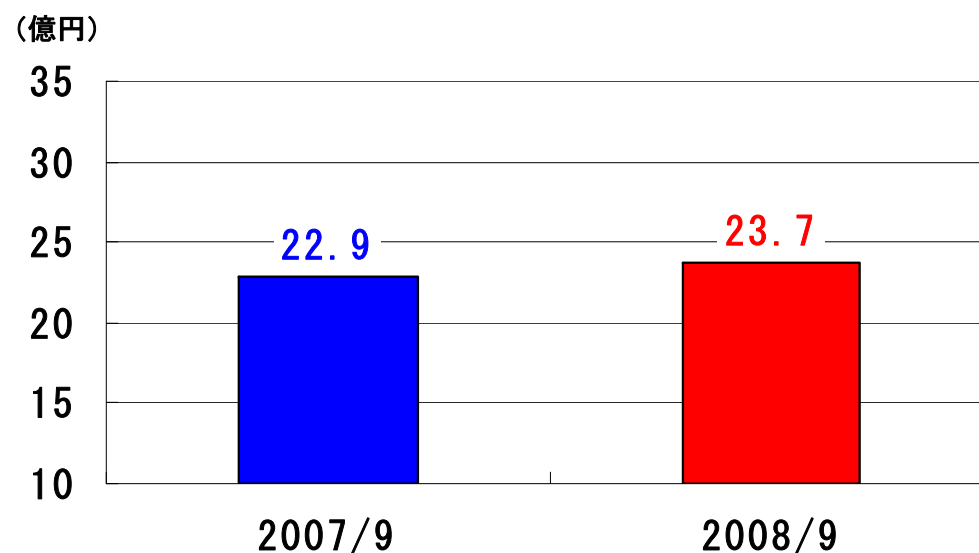
# バス事業の実績 ( 京王電鉄バスグループ ) ( 西東京バス、多摩バス )

＜路線バス・営業収益＞



○営業収益(増収) :  
 都区内を中心に好調

＜高速バス・営業収益＞



○営業収益(増収) :  
 新規路線運行

- ・ 静岡線 (新宿・渋谷～静岡・東静岡)  
 2007年12月
- ・ 成田八王子線 (京王八王子～成田空港)  
 2008年 3月

※ 記載のグラフの数値は、京王電鉄バスグループ(5社) および西東京バス、多摩バス間の内部取引控除後である。

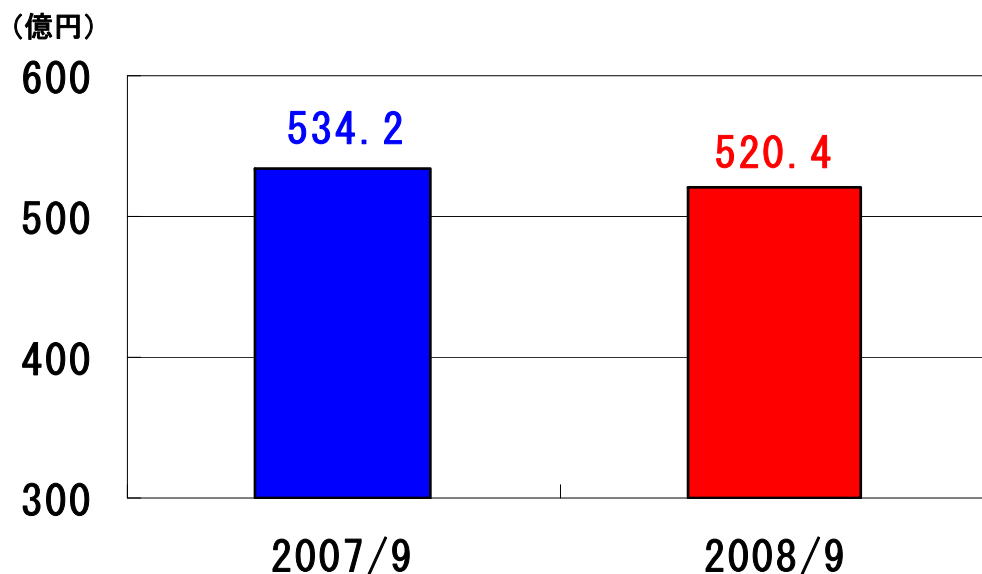
### 3. 流通業の実績

〈単位:百万円〉

	2007/9	2008/9	増減率 %
百貨店業	52,592	51,167	△ 2.7
ストア業	20,150	20,752	3.0
書籍販売業	5,723	6,121	6.9
駅売店業	5,060	4,951	△ 2.2
その他の	6,965	7,111	2.1
外部顧客に対する営業収益	90,491	90,104	△ 0.4
セグメント間取引	1,033	1,132	-
営業収益	91,525	91,237	△ 0.3
営業利益	3,427	3,330	△ 2.8
減価償却費	1,855	1,826	△ 1.6
資本的支出	1,078	670	△37.9

# 京王百貨店・京王ストアの実績

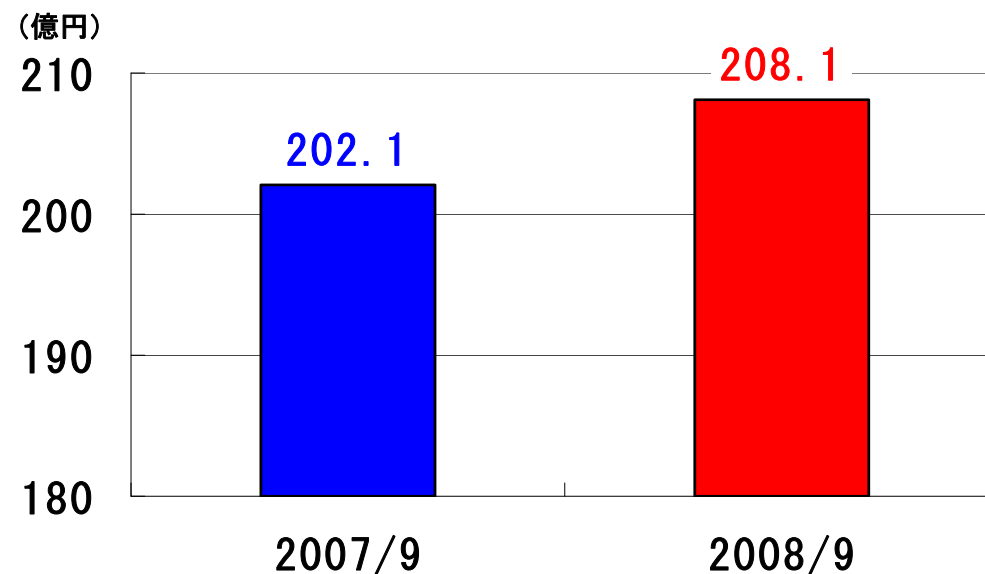
＜京王百貨店 営業収益＞



○営業収益(減収) :

天候不順と消費低迷による売上減  
外商部門前年同期並み

＜京王ストア 営業収益＞



○営業収益(増収) :

新店効果

新規オープン

・キッチンコート東中野店 2007年12月

## 4. 不動産業の実績

〈単位:百万円〉

	2007/9	2008/9	増減率
			%
不動産賃貸業	8,267	8,545	3.4
不動産販売業	1,581	1,538	△ 2.7
その他の	690	666	△ 3.6
外部顧客に対する営業収益	10,539	10,750	2.0
セグメント間取引	981	1,151	-
営業収益	11,521	11,901	3.3
営業利益	4,501	4,777	6.1
減価償却費	2,030	1,922	△ 5.3
資本的支出	3,660	4,598	25.6

## 不動産賃貸業／販売業の営業利益

### <営業利益内訳>

〈単位:億円〉

	2007/9	2008/9
不動産賃貸業、その他	40	43
不動産販売業	4	4
合計	45	47

※ 連結各社の実績に基づき簡便的な方法により算出

### ○不動産賃貸業(増益) :

#### 新規物件の通期稼働

- ・ フレンテ明大前                      2007年 5月
- ・ 京王元本郷老人ホーム              2008年 2月

### ○不動産販売業(前年同期並み) :

- ・ 京王四季の街(八王子みなみ野シティ・多摩境)

28戸 販売 2008年4月～



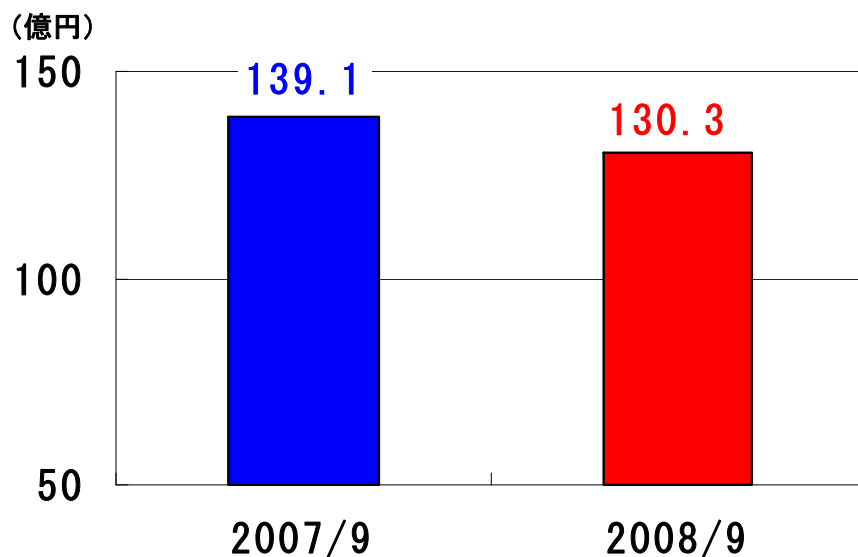
## 5. レジャー・サービス業の実績

〈単位:百万円〉

	2007/9	2008/9	増減率
			%
ホ テ ル 業	17,957	17,390	△ 3.2
旅 行 業	10,234	10,205	△ 0.3
広 告 代 理 業	2,770	2,534	△ 8.5
そ の 他	3,367	3,483	3.4
外部顧客に対する営業収益	34,330	33,613	△ 2.1
セグメント間取引	2,329	2,448	-
営 業 収 益	36,659	36,062	△ 1.6
営 業 利 益	2,551	1,839	△ 27.9
減 価 償 却 費	1,785	1,840	3.1
資 本 的 支 出	1,439	1,311	△ 8.9

# 京王プラザホテルの実績

## <営業収益>



## <新宿の営業実績>

○営業収益(減収) :

- 〈宿泊〉客室単価の向上
- 〈宴会〉改装による影響

新宿の改装状況

- ・ 大宴会場「コンコードボールルーム」  
2008年 6月～11月
- ・ 7階料飲施設  
2008年 7月～ 9月

○客室稼働率

2007/9	2008/9
87.1%	86.3%

(参考) 東京地区主要ホテル平均稼働率

2007/9	2008/9
79.1%	75.7%

○客室単価

(単位:円)

2007/9	2008/9	増減
16,993	17,270	277

※ (株)オータパブリケーションズ「週刊ホテルレストラン」に掲載のデータに基づき当社にて算出

## 6. その他の実績

〈単位:百万円〉

	2007/9	2008/9	増減率
			%
ビル総合管理業	4,268	4,294	0.6
車両整備業	1,955	2,292	17.3
建築・土木業	1,495	1,262	△ 15.6
その他	391	473	21.2
外部顧客に対する営業収益	8,110	8,323	2.6
セグメント間取引	11,845	11,752	-
営業収益	19,956	20,075	0.6
営業利益	756	472	△ 37.5
減価償却費	225	234	3.9
資本的支出	746	44	△ 94.0

---

## Ⅱ．2008年度の業績予想

---

# 1. 連結損益計算書

〈単位:億円〉

	2008/3	2009/3予想	増減	増減率
連結営業収益	4,291	4,257	△ 34	△ 0.8%
連結営業利益	419	334	△ 85	△ 20.4
連結経常利益	388	300	△ 88	△ 22.8
連結当期純利益	181	162	△ 19	△ 10.6
連結EBITDA	723	673	△ 50	△ 6.9

	運輸業	流通業	不動産業	レジャー・サービス業	その他
(営業収益)	△ 1億円	△ 18億円	+ 7億円	△ 11億円	+ 12億円
(営業利益)	△ 61億円	△ 8億円	+ 4億円	△ 12億円	△ 7億円

- (注) 1. 連結EBITDAは、連結営業利益 + 減価償却費により算出している。  
 2. 事業セグメント別の営業収益、営業利益の増減額には、セグメント間取引を含む。

## 主な業績の変動要因

### [連結営業収益・営業利益]

＜運輸業：減収減益＞ →（鉄道事業）設備投資にともなう減価償却費の増

＜流通業：減収減益＞ →（百貨店業）消費低迷等による売上減

＜不動産業：増収増益＞

＜レジャー・サービス業  
：減収減益＞ →（ホテル業）大宴会場改装工事による減収

＜その他：増収減益＞

### [連結当期純利益]

→（特別利益）特定都市鉄道整備準備金取崩終了

→（特別損失）減損損失の減

## 2. 事業セグメント別の営業収益

〈単位:億円〉

	2008/3	2009/3予想	増減	増減率
運 輸 業	1,324	1,323	△ 1	△ 0.1 %
流 通 業	1,901	1,883	△ 18	△ 1.0
不 動 産 業	237	245	7	3.3
レジャー・サービス業	738	727	△ 11	△ 1.5
そ の 他	554	566	12	2.2
小 計	4,756	4,745	△ 10	△ 0.2
( 連 結 修 正 )	△ 464	△ 488	△ 24	—
合 計	4,291	4,257	△ 34	△ 0.8

### 3. 事業セグメント別の営業利益

〈単位:億円〉

	2008/3	2009/3予想	増減	増減率
運 輸 業	195	133	△ 61	△ 31.4 <sup>%</sup>
流 通 業	70	62	△ 8	△ 11.9
不 動 産 業	90	94	4	4.7
レシジャー・サービス業	46	34	△ 12	△ 25.9
そ の 他	26	19	△ 7	△ 27.5
小 計	429	344	△ 84	△ 19.8
( 連 結 修 正 )	△ 9	△ 9	△ 0	—
合 計	419	334	△ 85	△ 20.4



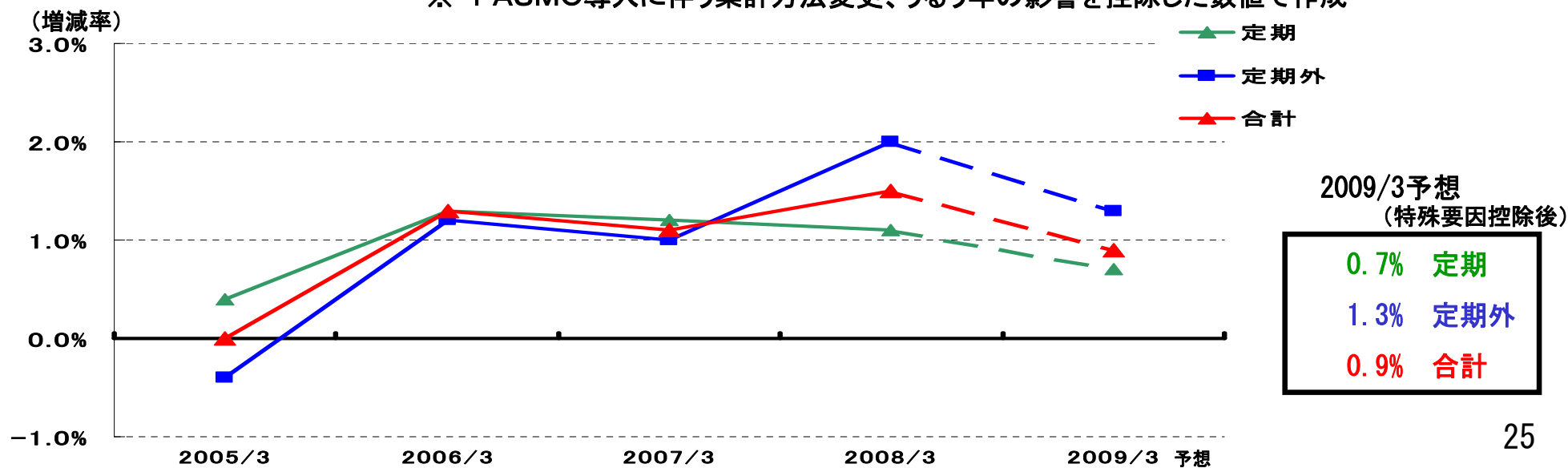
# 鉄道事業輸送人員

## < 鉄道事業輸送人員 >

	2008/3	2009/3予想	増減	増減率
輸 送 人 員	千人	千人	千人	%
定 期	363,097	363,708	611	0.2
（ 通 勤 ）	272,275	273,653	1,378	0.5
（ 通 学 ）	90,822	90,055	△ 767	△ 0.8
定 期 外	269,291	274,857	5,566	2.1
合 計	632,388	638,565	6,177	1.0

## < 対前年増減率の推移 >

※ PASMO導入に伴う集計方法変更、うるう年の影響を控除した数値で作成



---

## Ⅲ. 対応すべき課題と 取組みの進捗状況

---

## 対処すべき課題と2008年度の重点施策

「住んでもらえる、選んでもらえる沿線」を  
目指した取組み

2008年度 京王グループ経営計画

### 鉄道事業における安全性 と利便性向上策の継続

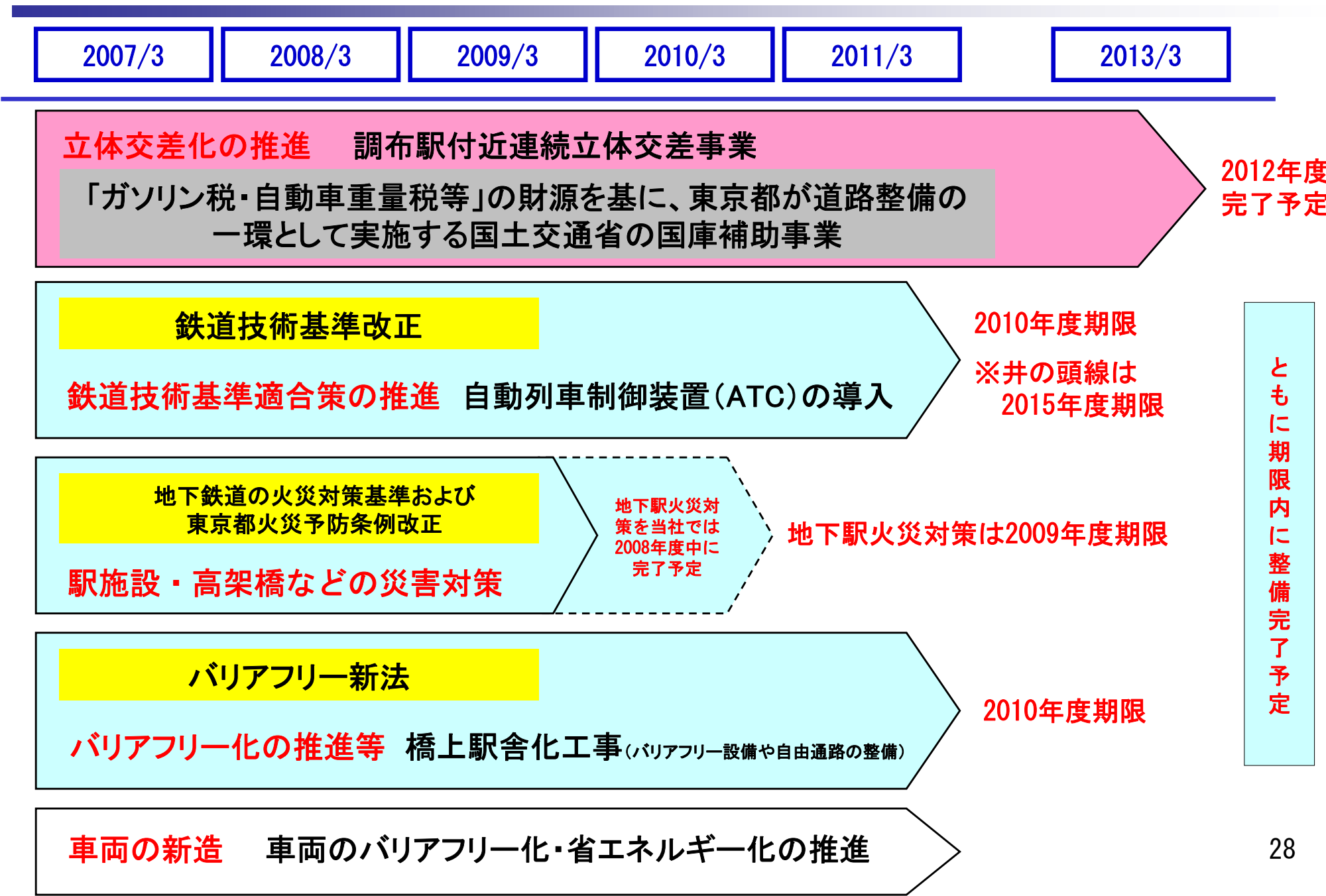
- 積極的な安全への取組み
- サービス向上・利便性の向上  
(バリアフリー化の推進等)
- 環境対策  
(省エネルギー化の推進)

### 沿線価値向上策への取組み

- 沿線活性化策の推進
- グループ事業競争力の強化

# 鉄道事業設備投資スケジュール

	国庫補助事業による工事
	法令等で定められている工事



ともに期限内に整備完了予定

## 積極的な安全への取組み

## <立体交差化の推進>

### 調布駅付近連続立体交差事業

#### 2008年度第2四半期までの実績

- ・ 国領駅～調布駅間のトンネル掘削機（シールドマシン）による掘進の開始
- ・ 調布駅 仮橋上駅舎の完成 2008年9月



シールドマシン (左上)  
掘削したトンネル (右上)

#### 今後の予定

- ・ 調布駅、布田駅線路下の掘削工事を継続
- ・ 国領駅～調布駅間のトンネル工事を継続
- ・ 調布駅～西調布駅間から新宿方面に向かってシールドマシン (2号機) が発進予定



調布駅仮橋上駅舎 (左上)  
調布駅の線路下の掘削状況 (右上)

2012年度までに事業完了予定

積極的な安全への取組み < 鉄道技術基準適合策の推進 >

自動列車制御装置 (ATC) の導入

2008年度第2四半期までの実績

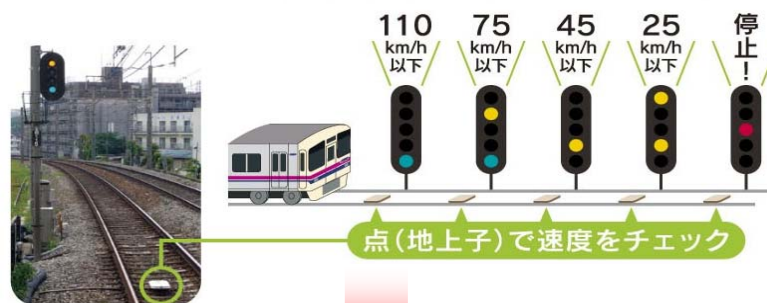
- ・ 車両に搭載するコンピューター (ATC装置) と地上装置 (信号ケーブル等) の個別でのシステム試験を継続実施
- ・ 信号ケーブル等の設置と機器室の整備を促進 → 相模原線の整備を完了
- ・ 車両にATC装置を順次搭載 → 108編成中24編成設置済み

今後の予定

- ・ ATCシステムの安全性を列車走行試験により総合確認
- ・ ケーブル等の敷設と車両へのコンピューター搭載を順次継続

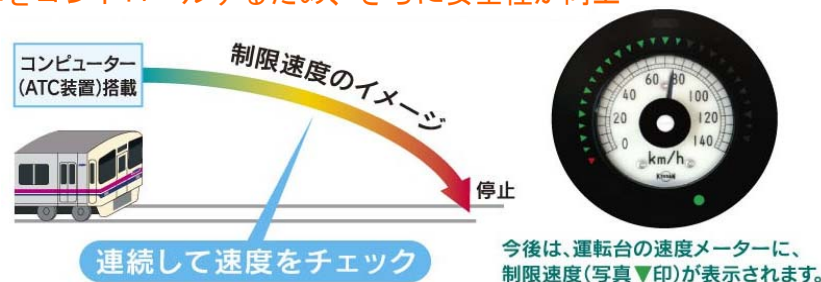
《信号システム改良のイメージ》

自動列車停止装置 (ATS) : 「点で」 電車を制御



自動列車制御装置 (ATC) : 「連続して」 電車を制御

コンピューターが常に適正な速度で走行するよう、電車をコントロールするため、さらに安全性が向上



京王線・井の頭線ともに2010年度までに整備完了予定



## 積極的な安全への取組み < 駅施設・高架橋などの災害対策 >

### 地下駅火災対策

2008年度第2四半期までの実績

- ・ 幡ヶ谷駅 緊急避難通路の新設 2008年9月完成

今後の予定

- ・ 新宿駅 排煙設備および防火区画の新設 2008年度中に完成予定

全ての地下駅火災対策を2008年度までに完了予定

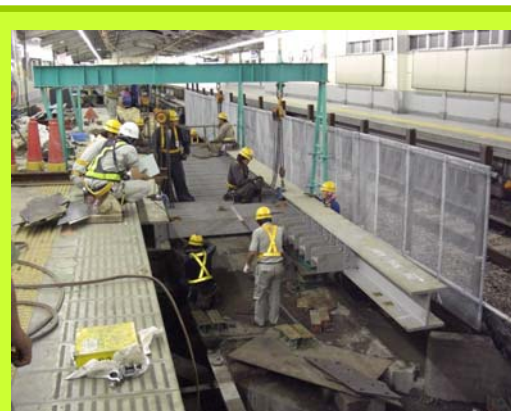


完成した幡ヶ谷駅緊急避難階段

### 建造物の耐震性向上

2008年度第2四半期までの実績

- ・ 吉祥寺駅高架橋改築工事の本格着手
- ・ 高架橋柱耐震補強工事の継続



工事中の吉祥寺駅



補強が完成した高架橋柱

2010年度までに吉祥寺駅高架橋改築工事や、折り返し設備を有する駅など5駅で、耐震補強を完成させる計画

## サービス・利便性の向上 <バリアフリー化の推進等>

### 橋上駅舎化工事（自由通路・商業スペースを有した駅施設）

#### 2008年度第2四半期までの実績

- ・ 桜上水駅 2008年9月完成

駅施設のバリアフリー化  
南北自由通路の新設（ボトルネック踏切の暫定対策）

→ 京王線の調布駅以東における全ての駅で、  
南北自由通路の整備が完了

#### 今後の計画

- ・ 永福町駅 2008年度着工、2009年度完成予定
- ・ 百草園駅 2008年度中に着工予定

原則として2010年度までに全ての駅での  
段差解消を目指します



橋上駅舎化された桜上水駅（上）  
南北自由通路（下）



積極的な安全への取組み  
サービス・利便性の向上 (バリアフリー化の推進)  
環境対策

<車両の新造>

2008年度車両の代替新造

2008年度第2四半期の実績

- ・ 京王線 9000系車両 40両 (4編成)

2008年度下期の予定

- ・ 京王線 9000系車両 20両 (2編成)
- ・ 井の頭線 1000系車両 25両 (5編成)



今年度 井の頭線に導入する  
新しい1000系車両

【バリアフリー化率・省エネルギー化率】

	2007 年度末	2008年度	
		上期	年度末
バリアフリー化率	65%	70%	80%
省エネルギー化率	65%	70%	78%

省エネルギー化…エネルギー効率のよいVVVFインバータ制御装置を搭載し、従来の車両に比べて約30%のエネルギーを節約



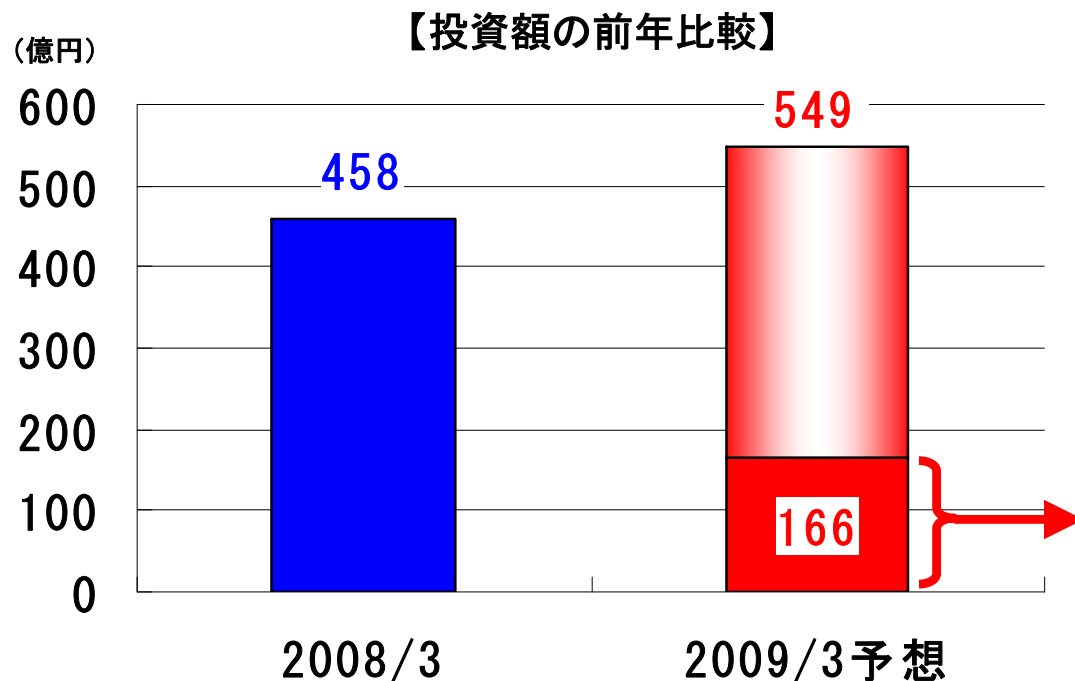
バリアフリー化改造された  
京王線7000系車両

2010年度までに全車両のバリアフリー化、省エネルギー化を完了する予定

## 鉄道事業投資額

〈単位：億円〉

項目	2008/3	2009/3予想	増減	増減率 (%)
安全性向上	380	434	54	14
サービス向上	66	99	33	50
環境対策・その他	11	15	4	41
合計	458	549	91	20



### 第2四半期までの実績

- ・ 調布駅付近連続立体交差事業
- ・ 車両代替新造 (40両)
- ・ 駅バリアフリー化工事 (桜上水駅)
- ・ 自動列車制御装置 (ATC) 導入工事

沿線活性化策の推進 <開発メニューの開拓・展開>

優良な住居系賃貸物件の供給

2008年度第2四半期までの実績

・Hi-ROOMSシリーズ

建築家が企画・設計する  
「空間志向賃貸住宅」

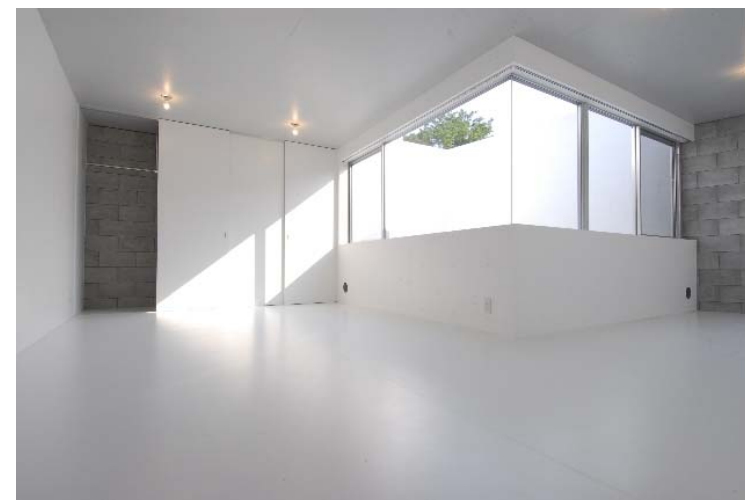
【Hi-ROOMS物件一覧（現在工事中、予定も含む）】

物件名称	竣工	住戸数
桜上水A	2004年8月	14戸
〃 B		12戸
哲学堂	2006年3月	17戸
方南町	2007年1月	15戸
明大前A	2008年6月	15戸
〃 B	2008年5月	15戸
神泉	2009年5月予定	12戸

Hi-ROOMS明大前  
B外観（上）  
A室内（右）

今期完成もしくは  
着工物件

全100戸（予定／神泉完成後）



沿線活性化策の推進 <開発メニューの開拓・展開>

優良な住居系賃貸物件の供給

今後の予定

- ・学生マンション事業

「フィシオ京王八王子」

【建築概要】（予定） 2009年3月完成予定

規模	住戸数
地上8階建 延床面積 1,649㎡	55戸



「フィシオ京王八王子」完成予想図

- ・単身～家族向け賃貸マンション

「アコルト新宿落合」

2009年4月完成予定

【建築概要】（予定）

規模	住戸数
地上10階建 地下1階 延床面積 9,845㎡	173戸



「アコルト新宿落合」完成予想図

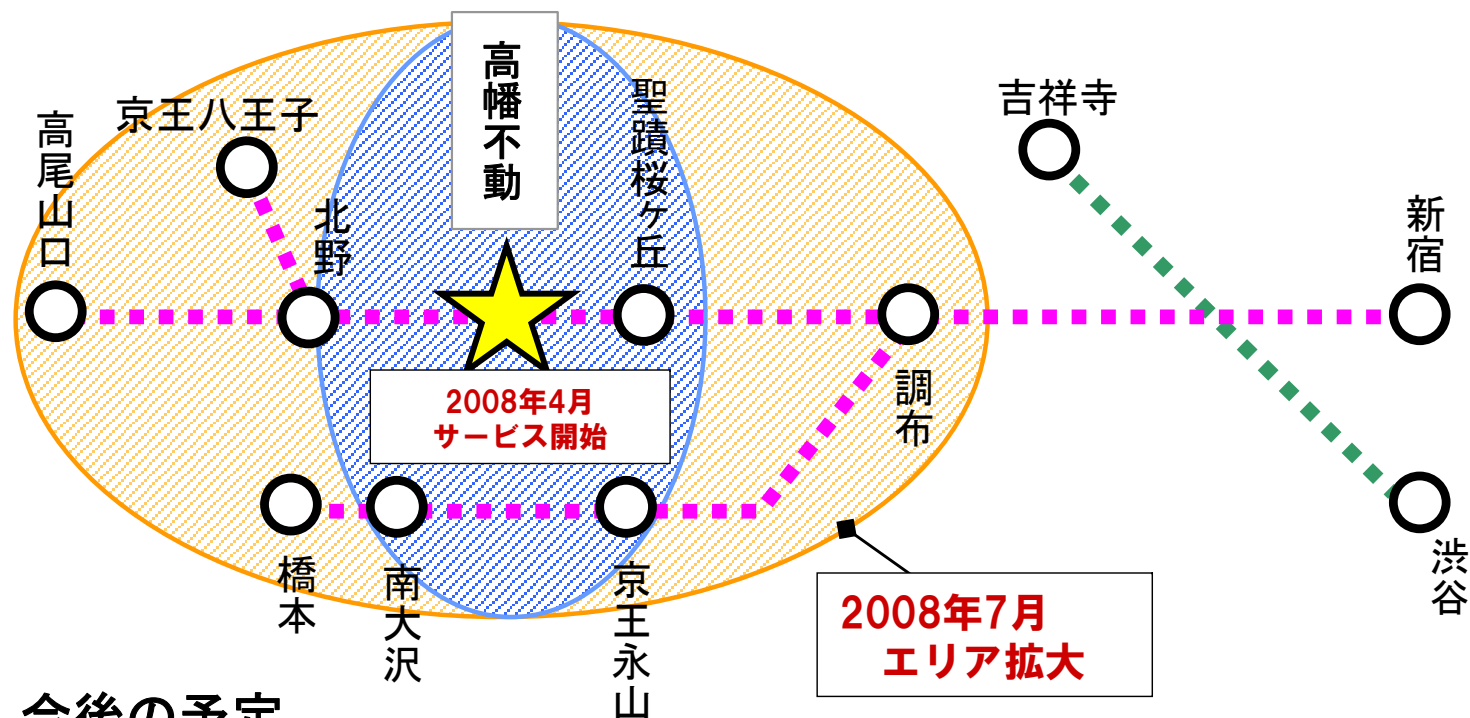
## 沿線活性化策の推進 <生活サポートサービスの展開>

### 京王ほとネットワークの取組み

2008年度第2四半期までの実績

家事代行「ホームほとサービス」 2008年4月サービス開始

### 【ホームほとサービスの提供エリア】



### 今後の予定

年度末を目処に京王線・井の頭線沿線全域へ提供エリア拡大



「ホームほとサービス」作業風景



沿線活性化策の推進 <子育て支援事業の推進>

子育て支援事業の展開

2008年度第2四半期までの実績

東京都認証保育所

- ・「京王キッズプラッツ多摩川」 2008年3月開設
- ・「京王キッズプラッツ高幡」 2008年4月開設
- ・「京王キッズプラッツ烏山」 2008年9月開設

世田谷区が設置する「子育てステーション烏山」に開設  
あわせて世田谷区の委託事業(親子広場、一時預かりなど)も運営開始



京王キッズプラッツ烏山  
施設全景(左)、保育所内(右)

## グループ事業競争力の強化 <生活関連事業の強化>

### 永福町駅ビルの建設

- ・ 「京王ストア」のリニューアルと店舗の新設
- ・ 地域コミュニティスペースの創設
- ・ 地球温暖化対策として、屋上緑化や太陽光発電などを実施

2008年度着工、2010年度完成予定

#### 【建築概要】

規模
地下1階・地上3階建 店舗 約3,000㎡

以下の駅施設の改良にあわせて実施

- ・ 駅施設のバリアフリー化
- ・ 南側昇降口の新設
- ・ 南北自由通路の新設



現況：永福町駅および「京王ストア」永福町店



環境に配慮した永福町駅ビルの完成イメージ

## グループ事業競争力の強化 <沿線内外における事業の拡大>

### 京王プレッソインの展開状況

- ・ 茅場町 2008年3月 営業再開
- ・ 五反田 2008年5月 営業再開
- ・ 池袋 2009年春オープン予定
  - 池袋開業により建替え店舗すべてが営業再開
- ・ 九段下(8号店) 2009年夏オープン予定

全8店舗 2000室体制  
(予定／九段下開業後)



5月より営業を再開した  
京王プレッソイン五反田



京王プレッソイン池袋 (上)  
京王プレッソイン九段下 (下)  
完成予想図



## グループ事業競争力の強化 <沿線内外における事業の拡大>

### 京王書籍販売（啓文堂書店）の展開状況

2008年度第2四半期までの実績

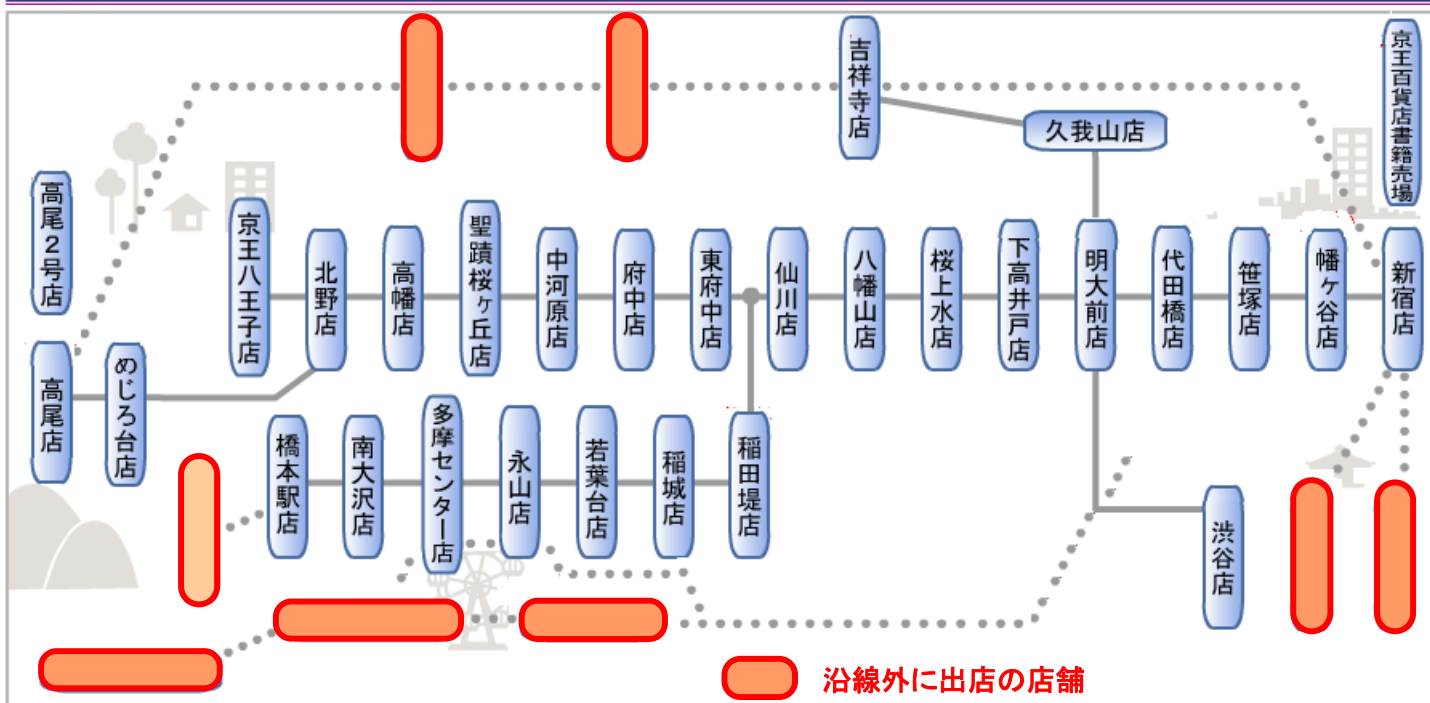
- ・ 東海大学前店 2008年5月
- ・ 神田駅前店 2008年7月
- ・ 聖蹟桜ヶ丘店 2008年7月

事業規模の拡大を目指し、沿線内外へ積極的に出店



7月にオープンした  
啓文堂書店・神田駅前店

### 本 啓文堂書店 店舗一覧

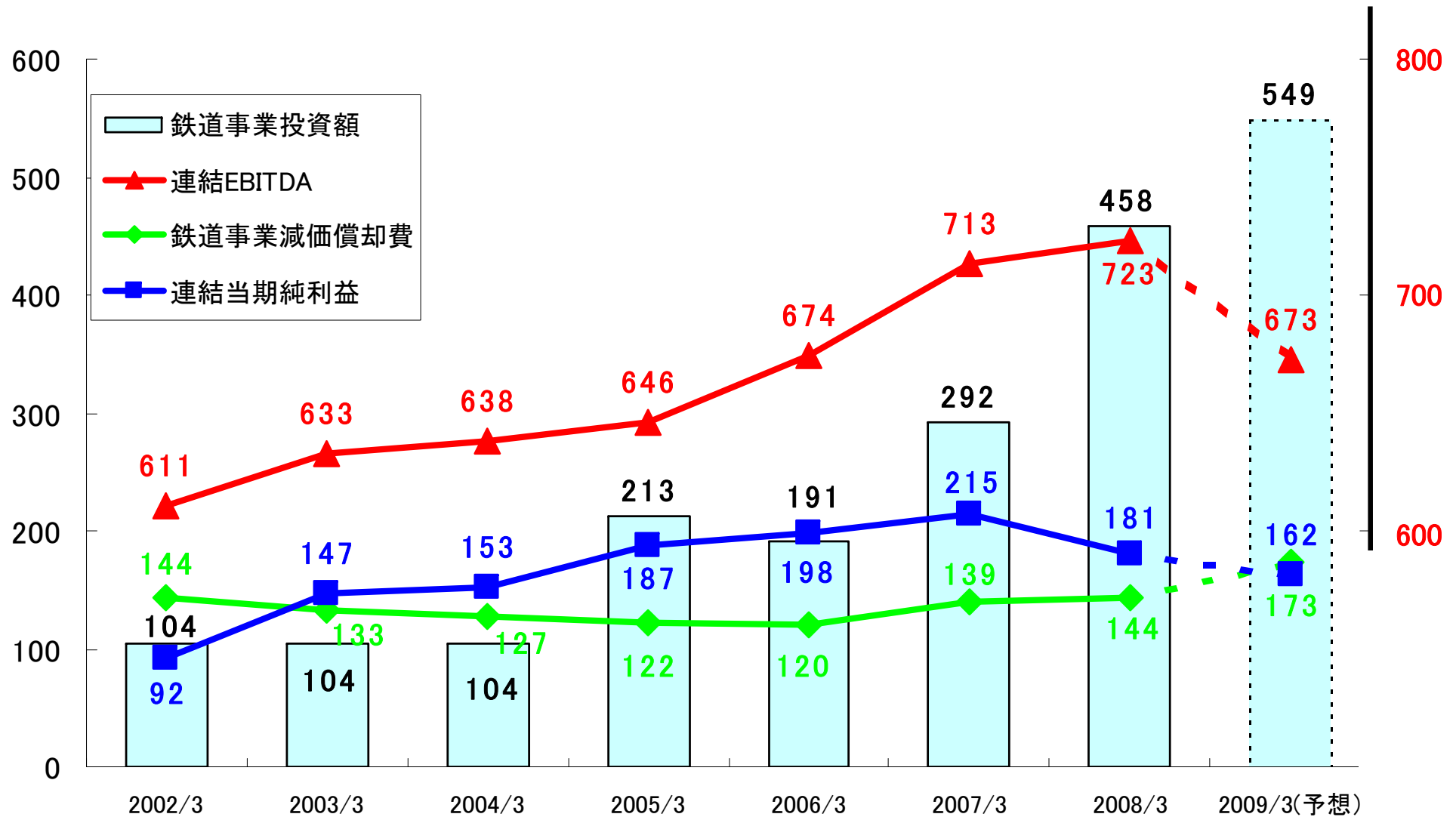


### 【過去5年間の店舗数推移】

年度	店舗数合計
2004	30
2005	31
2006	32
2007	34
2008 上期	37

# 2008年度の利益水準と分析

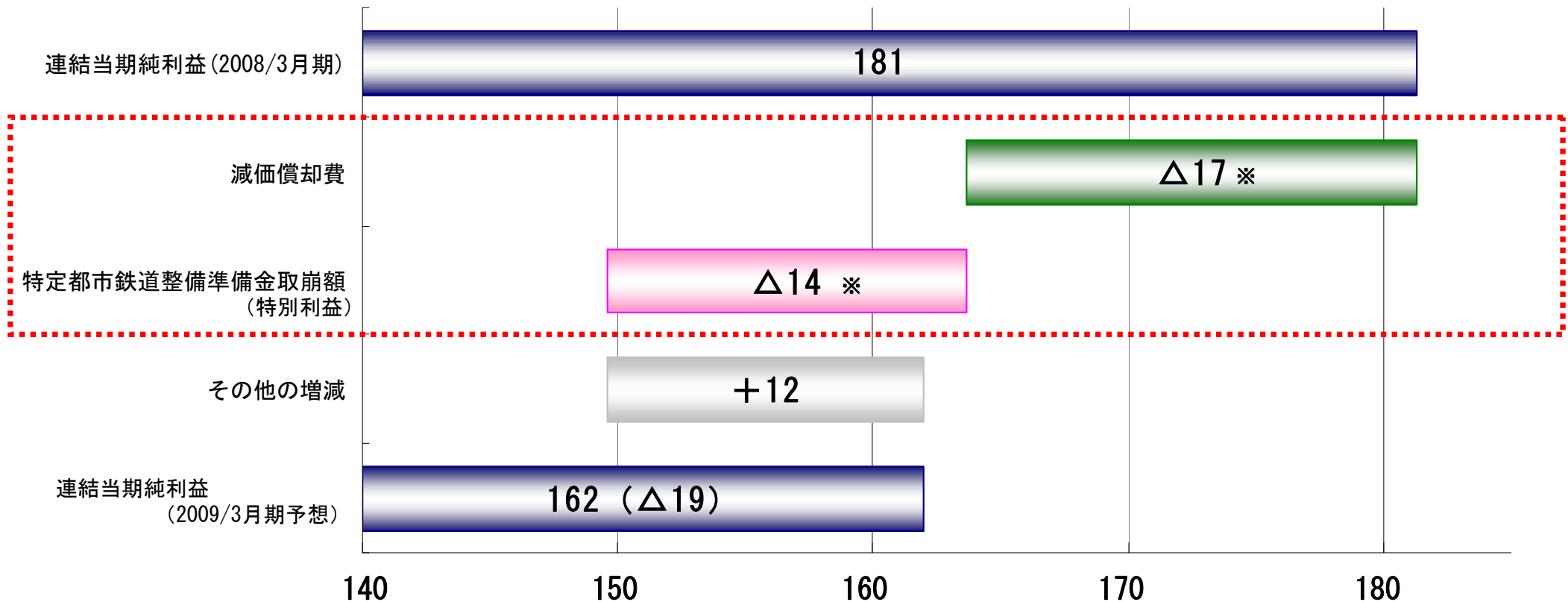
## 【鉄道事業投資、連結利益の推移】



# 2008年度の利益水準と分析

## 【当期純利益の分析】

鉄道事業に係る主な減益要因



※ 減価償却費の増29億円、特定都市鉄道整備準備金取崩額の減23億円に法人税率40%を乗じて当期純利益への影響額を算出



このプレゼンテーション資料には、現時点での将来に関する前提・見通しに基づく予測が含まれております。実際の業績は、様々な要因により記載の予想数値と異なる可能性があります。

**【連絡先】**

京王電鉄株式会社

総合企画本部 経理部

久保 野島

PHONE : 042-337-3135

FAX : 042-374-9810