

---

# I . 2011年度通期の業績

---

1. 連結損益計算書
2. 連結貸借対照表
3. 連結キャッシュ・フロー計算書
4. セグメント情報

# 1. 連結損益計算書

(単位：百万円、%)

	2011/3	2012/3	増減	増減率
営業収益	391,172	390,472	△ 699	△ 0.2
営業利益	28,221	29,640	1,418	5.0
経常利益	24,576	26,437	1,860	7.6
当期純利益	9,276	12,433	3,156	34.0
EBITDA	63,257	64,028	770	1.2
減価償却費	35,036	34,287	△ 748	△ 2.1
資本的支出	49,541	34,989	△14,552	△ 29.4

	運輸業	流通業	不動産業	レジャー・サービス業	その他業
(営業収益)	△ 8億円	△ 12億円	+ 20億円	△ 32億円	△ 38億円
(営業利益)	+ 5億円	+ 6億円	+ 8億円	△ 0億円	△ 4億円

(注) 1. EBITDAは、営業利益 + 減価償却費 + のれん償却額 により算出している。

2. セグメント別の営業収益、営業利益の増減額には、セグメント間取引を含む。

## 1-2. 主な業績の変動要因 (対前期比較)

### [営業収益・営業利益]

- ＜運輸業：減収増益＞ → (鉄道事業) 輸送人員の減  
固定資産除却費などの減少により増益
- ＜流通業：減収増益＞ → (百貨店業、ストア業) 個人消費の低迷などによる売上減  
→ (百貨店業) コスト削減などにより増益
- ＜不動産業：増収増益＞ → (不動産賃貸業) 新規物件の通期稼動  
→ (不動産販売業) 株式会社リビタの子会社化に  
ともなう売上増
- ＜レジャー・サービス業：  
減収減益＞ → (ホテル業) 訪日外国人客の減少にともなう  
宿泊需要の低迷などによる減
- ＜その他業：減収減益＞ → (ビル総合管理業、車両整備業) 外部からの受注減

## 2. 連結貸借対照表

(単位：百万円)

	2011/3	2012/3	増減	増減要因
総資産	746,979	791,640	44,661	設備投資の進捗による有形固定資産の増加 営業債権の増加
負債	495,574	531,090	35,516	社債発行などによる増加
純資産	251,405	260,549	9,144	当期純利益の計上
負債及び純資産	746,979	791,640	44,661	
有利子負債	317,762	340,182	22,420	社債発行などによる増加

(注) 有利子負債は、借入金＋社債＋鉄道建設・運輸施設整備支援機構未払金により算出している。

### 3. 連結キャッシュ・フロー計算書

(単位：百万円)

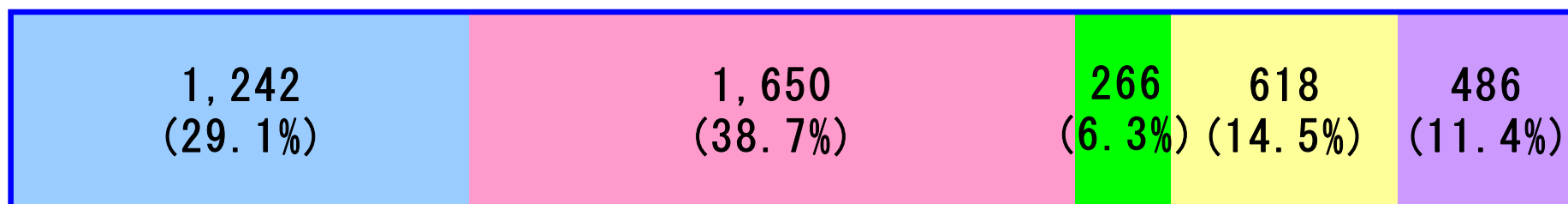
	2011/3	2012/3	増減	増減要因
営業活動 キャッシュ・フロー	48,630	54,370	5,739	
投資活動 キャッシュ・フロー	△ 45,940	△ 40,976	4,964	有形固定資産の取得による 支出の減
財務活動 キャッシュ・フロー	4,673	15,854	11,180	社債の発行

## 4. セグメント情報(構成状況)

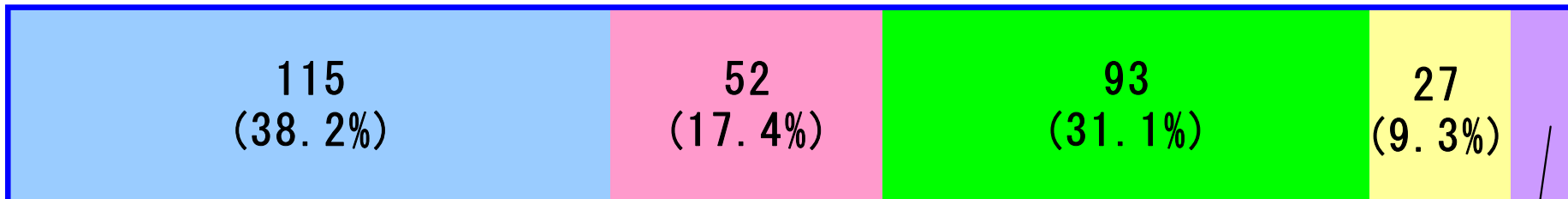
< 連結会社 > 2012年3月現在 38社 (京王電鉄は複数の事業セグメントに重複)

運輸業	流通業	不動産業	レジャー・サービス業	その他業
京王電鉄 京王電鉄バス 京王自動車 他 6社	京王百貨店 京王ストア 京王書籍販売 他 6社	京王電鉄 京王不動産 京王地下駐車場 リビタ	京王プラザホテル 京王観光 京王エージェンシー 他 4社	京王設備サービス 京王重機整備 京王建設 他 8社

< 営業収益 > 2012/3 3,904億円 <単位:億円>



< 営業利益 > 2012/3 296億円 <単位:億円>



(注) セグメントの数値は、セグメント間取引を含む金額、構成比率である。

12  
(4.0%)

## 4. セグメント情報(運輸業①)

(単位：百万円、%)

	2011/3	2012/3	増減	増減率
( 鉄 道 事 業 )	79,826	79,125	△ 701	△ 0.9
( バ ス 事 業 )	28,437	28,599	161	0.6
( タ ク シ ー 業 )	11,794	11,549	△ 245	△ 2.1
( そ の 他 )	2,170	2,745	575	26.5
(セグメント間取引)	2,852	2,197	△ 654	△ 22.9
営 業 収 益	125,081	124,217	△ 863	△ 0.7
営 業 利 益	11,009	11,538	529	4.8
減 価 償 却 費	23,455	23,124	△ 331	△ 1.4
資 本 的 支 出	37,899	24,406	△ 13,493	△ 35.6
E B I T D A	34,465	34,663	198	0.6

### [参考1] 鉄道事業運輸成績

次ページ参照

### [参考2] バス事業の事業別売上高

(単位：億円)

	2011/3	2012/3	増減
路 線	221	220	△0
高 速	44	45	0

※ 各バスグループ間において簡易連結した数値を合算

## 4. セグメント情報(運輸業②[鉄道事業運輸成績])

### <鉄道輸送人員>

(単位：千人、%)

	2011/3	2012/3	増減	増減率	主な増減要因
定期	363,257	358,466	△ 4,791	△ 1.3	<定期> (通勤) △ 沿線人口の高齢化 △ 東日本大震災の影響  (通学) △ 少子化と 沿線学校生徒数の減少 △ 東日本大震災の影響
(通勤)	269,848	265,965	△ 3,883	△ 1.4	
(通学)	93,409	92,501	△ 908	△ 1.0	
定期外	262,182	260,597	△ 1,585	△ 0.6	
合計	625,439	619,063	△ 6,376	△ 1.0	

### <旅客運輸収入>

(単位：百万円、%)

	2011/3	2012/3	増減	増減率
定期	33,324	32,790	△ 533	△ 1.6
(通勤)	29,631	29,142	△ 488	△ 1.6
(通学)	3,693	3,647	△ 45	△ 1.2
定期外	44,320	44,056	△ 264	△ 0.6
合計	77,644	76,847	△ 797	△ 1.0

### <定期外>

- + うるう年の影響
- △ 東日本大震災の影響
- △ 台風など天候不良



## 4. セグメント情報(流通業)

(単位：百万円、%)

	2011/3	2012/3	増減	増減率
(百貨店業)	92,103	91,215	△ 887	△ 1.0
(ストア業)	37,682	36,932	△ 749	△ 2.0
(書籍販売業)	10,869	10,687	△ 182	△ 1.7
(駅売店業)	8,805	8,904	99	1.1
(その他)	14,527	14,656	129	0.9
(セグメント間取引)	2,328	2,654	325	14.0
営業収益	166,316	165,051	△ 1,264	△ 0.8
営業利益	4,629	5,266	637	13.8
減価償却費	3,648	3,434	△ 213	△ 5.9
資本的支出	3,228	2,517	△ 710	△ 22.0
E B I T D A	8,278	8,701	423	5.1

### [参考] 京王百貨店新宿店の売上高

(単位：億円)

	2011/3	2012/3	増減
新宿店	827	819	△ 7

※ 外商部門の売上も含む

## 4. セグメント情報(不動産業)

(単位：百万円、%)

	2011/3	2012/3	増減	増減率
(不動産賃貸業)	17,980	18,766	785	4.4
(不動産販売業)	3,291	4,462	1,170	35.6
(その他)	1,286	1,229	△ 57	△ 4.4
(セグメント間取引)	2,042	2,237	195	9.6
営業収益	24,601	26,696	2,094	8.5
営業利益	8,579	9,384	804	9.4
減価償却費	3,968	4,001	33	0.8
資本的支出	6,069	6,256	187	3.1
E B I T D A	12,547	13,487	939	7.5

### [参考] 不動産業の営業利益の内訳

(単位：億円)

	2011/3	2012/3	増減
不動産賃貸業・その他	78	87	9
不動産販売業	7	6	-1

※ 連結各社の実績に基づき簡便的な方法により算出している

## 4. セグメント情報(レジャー・サービス業)

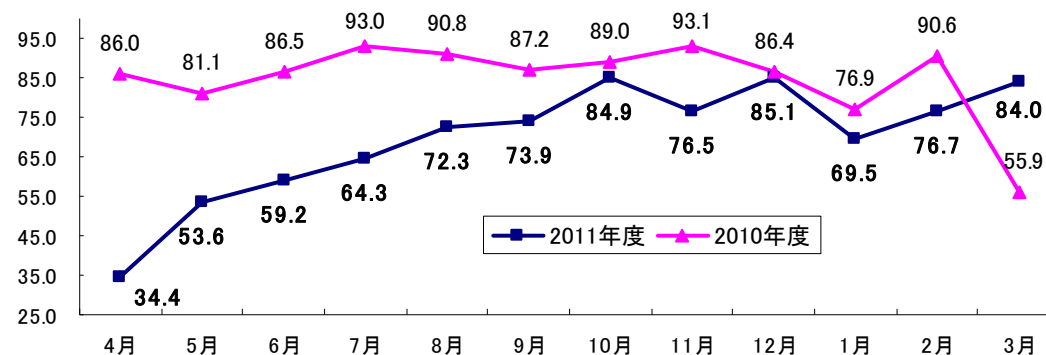
(単位：百万円、%)

	2011/3	2012/3	増減	増減率
( ホテル業 )	33,447	30,812	△ 2,635	△ 7.9
( 旅行業 )	16,028	15,800	△ 228	△ 1.4
( 広告代理業 )	5,093	5,232	138	2.7
( その他 )	5,904	5,846	△ 57	△ 1.0
(セグメント間取引)	4,674	4,188	△ 485	△ 10.4
営業収益	65,148	61,879	△ 3,269	△ 5.0
営業利益	2,864	2,796	△ 67	△ 2.4
減価償却費	3,702	3,476	△ 226	△ 6.1
資本的支出	2,382	2,004	△ 377	△ 15.9
E B I T D A	6,567	6,273	△ 294	△ 4.5

[参考1] 京王プラザホテル(新宿)の客室稼働率、客室単価〔累計〕

	2011/3	2012/3	増減
客室稼働率	84.6%	69.6%	△ 15.0P
客室単価	14,884円	13,896円	△ 988円

[参考2] 京王プラザホテル(新宿) 客室稼働率の推移〔単月〕



## 4. セグメント情報(その他業)

(単位：百万円、%)

	2011/3	2012/3	増減	増減率
(ビル総合管理業)	9,202	8,579	△ 623	△ 6.8
(車両整備業)	6,067	5,575	△ 491	△ 8.1
(建築・土木業)	5,634	8,659	3,024	53.7
(その他)	1,017	1,092	75	7.4
(セグメント間取引)	30,542	24,730	△ 5,812	△ 19.0
営業収益	52,463	48,636	△ 3,826	△ 7.3
営業利益	1,634	1,213	△ 420	△ 25.7
減価償却費	452	400	△ 52	△ 11.5
資本的支出	695	442	△ 252	△ 36.3
E B I T D A	2,086	1,613	△ 472	△ 22.7